

Zwolle Monumenten Magazine 2023

Levend Erfgoed





Toekomstbestendig en duurzaam restaureren



Meer weten?

Lees hier alles over de restauratie van het postkantoor in Elburg



Van Wijnen zet zich in voor de respectvolle restauratie van het historisch erfgoed van Nederland. Onze vaklieden weten hoe zij oude panden klaar maken voor de toekomst, met oog voor het verleden. Neem contact met ons op voor meer informatie.

Van Wijnen Zwolle | Pascalweg 10 | Tel. 038-429 76 30 | www.vanwijnen.nl

Voorwoord Monumentenmagazine 2023: Levend erfgoed

Als monumenten konden praten dan zouden we nog meer verhalen horen dan nu al het geval is. Dan zou onze Peperbus zeggen: "Ik zie alles wat er in Zwolle gebeurt en ik let op alle grote en kleine monumenten om mij heen. Dat iedereen tot zijn recht komt en straalt in onze mooie monumentale stad". Monumenten staan vaak al eeuwenlang in Zwolle. Ze hebben lief en leed van generaties bewoners meegemaakt en hun tradities. Onze monumenten vertellen over ons verleden en ze zijn een baken voor de toekomst. Daarom koesteren we ze. En het is fantastisch dat u tijdens Open Monumentendag een groot aantal gratis van binnen kunt bekijken.

Onze historische gebouwen zijn ons materiële verleden; ze zijn gemaakt van hout en steen. Onze cultuuruitingen, gewoonten, tradities en bijzondere kennis of vaardigheden zijn ons immaterieel erfgoed. Die krijgen dit jaar extra aandacht. Het is dit jaar namelijk twintig jaar geleden dat het UNESCO verdrag voor de Bescherming van het Immaterieel Cultureel Erfgoed is gesloten. Daarom is het thema van Open Monumentendag 'Levend erfgoed'.

Hoewel we ons misschien niet altijd bewust zijn van ons immateriële erfgoed is het overal te vinden. Wist u dat het vertellen van verhalen als immaterieel erfgoed is benoemd? Of schaatsen op natuurijs? De kermiscultuur, draaiorgel muziek, boerenkaas maken, houtsnijden en Zwolse balletjes, het zijn allemaal voorbeelden die de diversiteit van onze cultuur laten zien. Het ambacht van molenaar staat zelfs op de 'Internationale Representatieve Lijst van Immaterieel Erfgoed van de Mensheid' van UNESCO. Kijk daarom vooral eens bij de twee Zwolse molens die tijdens Open Monumentendag zijn opengesteld.

Het is dit jaar extra feest in Zwolle. Voor het eerst in de geschiedenis zal Open Monumentendag landelijk worden geopend. Dit grootschalige evenement vindt op vrijdag 8 september in Zwolle plaats. Met een centraal openingsprogramma en vervolgens op diverse plekken in de stad. En daar zijn we trots op. Co-creatie tussen verschillende generaties zal centraal staan. Want jongeren zijn immers de nieuwe generatie die het erfgoed zullen vormen en doorgeven.

Open Monumentendag kent een gevarieerd programma met opengestelde monumenten en activiteiten. Een vaste waarde is het Monumentenmagazine. In dit magazine vindt u afwisselende artikelen met een link tussen ons materiële en immateriële erfgoed. Bijvoorbeeld over het Zwolse maritieme erfgoed. Want op Open Monumentendag vindt ook de eerste Historische Havendag plaats. Dus geniet van dit prachtige Monumentenmagazine.

Dank

De landelijke opening van Open Monumentendag, Open Monumentendag Zwolle en het Monumentenmagazine gebeurt op een fantastische manier samen. Daarom wil ik iedereen die hieraan bijdraagt complimenteren en hartelijk danken.

Ik wens u veel leesplezier in het Monumentenmagazine Zwolle 2023!

Monique Schuttenbeld
Wethouder erfgoed



In memoriam Hemmy Clevis

Clevis was de eerste stadsarcheoloog van Zwolle. Hij heeft de archeologie voor Zwolle op de kaart gezet en heeft zich daar vele jaren voor ingezet. Voor en na zijn pensioen zette hij zich in als redacteur voor dit Monumentenmagazine. Op 3 oktober 2022 is Hij overleden.

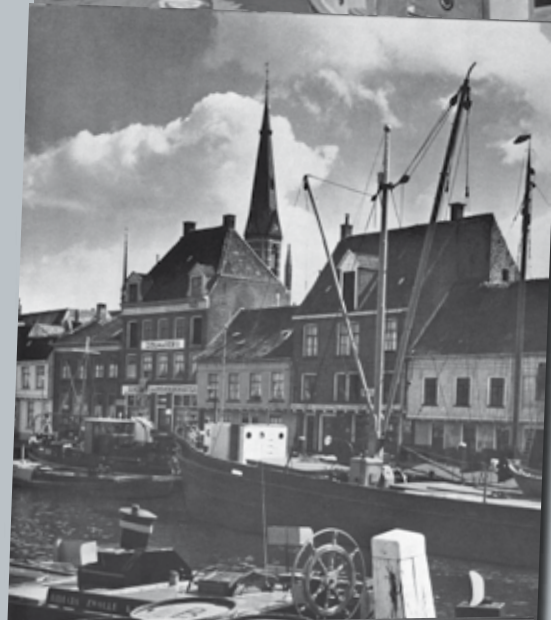
Hemmy begon zijn carrière bij de Rijksdienst voor Oudheidkundig Onderzoek. Na zijn afstuderen in 1977 kreeg hij daar een baan als assistent archeoloog. Hij ontwikkelde samen met twee collega's een systeem dat middeleeuws aardewerk en glas gedetailleerd in kaart brengt zodat grote verzamelingen van verschillende locaties onderling vergeleken kunnen worden. Deze methode werd bekend als het Deventer systeem. Een systeem dat nu ook internationaal navolging krijgt. Rond het Europees Monumentenjaar van 1975 groeide bij bestuurders van Zwolle het besef dat onze monumenten en stadsgezichten meer en beter behandeld en bewaard moesten worden.

In 1987 werd Hemmy stadarcheoloog in Zwolle.

Archeologie was toen noch wel een beetje een ondergeschoven kindje. Het was immers minder zichtbaar dan het bovengrondse erfgoed. Binnen de archeologie waren al veel vrijwilligers actief die bij graafwerkzaamheden in de binnenstad probeerden om archeologische gegevens te verzamelen. Met de komst van Hemmy werd het mogelijk om structureel onderzoek uit te voeren en de ondergrondse geschiedenis vast te leggen. Belangrijk waren zijn baanbrekende onderzoeken in de Broerenkerk, de fundamenteën op Het Eiland en van Ittersummerbroek.

Hemmy was een zachte persoonlijkheid maar ook zeker strijdvaardig als het om de bedreiging van archeologisch erfgoed ging. Hij kon enthousiast vertellen over zijn vakgebied waarbij hij de link tussen de archeologische vondsten en hun oorspronkelijke eigenaren centraal stelde. Verder zette hij zich in de voor de integratie van archeologie, bouwhistorie en monumentenzorg.

Met de oprichting van de Stichting Promotie Archeologie zorgde hij dat Archeologie beter in het voetlicht kwam. Later werd hij mede-eigenaar van SPA uitgeverij, een toonaangevende uitgeverij voor dit vakgebied. Tot op heden wordt ons magazine hier ook uitgegeven. Ook na zijn pensioen bleef hij zich inzetten voor Open Monumentendag en dit magazine. Helaas moeten wij nu zonder zijn kennis over de geschiedenis van Zwolle verder. Wij zullen hem missen, als mens en als redactielid.



- 4 Wonen in de wederopbouwperiode**
Johan Teunis en Henk van der Werf
- 10 90 jaar Openluchtbad Zwolle**
Henry Kranenburg
- 14 'ZWOLS MARITIEM ERFGOED'**
Marcel Overbeek
- 22 Voorstraat 34: De Gouden Kroon**
Saskia Zwiers
- 26 Restauratie en herbestemming Voorstraat 34**
Henk van der Werf
- 28 Het is niet altijd wat het lijkt**
Michael Klomp
- 32 Het Stadswijnhuis**
Michael Klomp
- 36 Kan die troep niet weg?**
Johan Teunis en Henk van der Werf
- 42 Een gastvrije Statenzaal**
Henk van der Werf
- 50 Philips in Zwolle**
Henk van der Werf
- 56 Erfgoedprijs Zwolle-Kampen 2023**
- 58 Stadspompen in Zwolle**
Johan Teunis
- 66 Immaterieel erfgoed: het ambacht van molenaar**
Henry Kranenburg



Wonen in de wederopbouwperiode

Johan Teunis en Henk van der Werf

Wat een tijd!

Kroontjespen, kolenkit, ijsbloemen op de ramen, levertraan, miljoenste woning, molton deken, lavet, de twist, hoelahoep, petticoat, akkerklanten, vetkuiven, Puch, Zundapp, straatvoetbal, woningnood, woningruil, tv-mast, Hudora rolschaatsen, warmwaterkrullers, televisie, de Gruyter, parkwachter, Barbiepop, Dinkey Toys, dappere Dodo, Swiebertje, ijsbaan Weezenlanden, Elfstedentocht, beatmuziek, Zwolkerkerspel, Dafje, sociale controle, de Zwolse vierling, schoolbank, eerste paal Holtenbroek, stapelbed, blikje Buisman, Meccano, melkfles, radiodistributie, inktpot, wringer, kiosk, landjepik, vakantiekolonie, melkboer etc. etc.

Voor de ouderen onder u die de wederopbouwperiode (1945-1965) hebben meegemaakt roepen de bovenstaande woorden en begrippen vast herinneringen op. Voor anderen is het wellicht googelen om sommige woorden te begrijpen.

In dit artikel willen we enkele verhalen vertellen over het leven in deze periode waarbij we als auteurs ook onze eigen ervaringen over het wonen in een flat hebben opgetekend.

Bouwen, bouwen, bouwen

De periode na de Tweede Wereldoorlog kenmerkt zich door een uitgesproken optimisme en ambitie. De problemen op de woningmarkt waren door oorlogsschade, de toch al slechte woonomstandigheden in de binnensteden, bevolkingsgroei en gezinsverdunding zo groot dat ze wel volksvijand nummer 1 werd genoemd. Om die vijand te bestrijden werden met grote voortvarendheid nieuwe woonwijken gerealiseerd.

Een belangrijk idee bij de planning van deze wijken was, dat je alle voorzieningen die je voor het dagelijks onderhoud nodig had binnen de wijk kon vinden. Elke wijk had scholen, winkelcentra en kerken zodat een bewoner zo min mogelijk hoefde te reizen. Daarnaast was ook het woningaanbod in de wijken zo samengesteld dat je er van de wieg tot het graf kon blijven wonen.

Om snel te kunnen bouwen realiseerde men vooral seriematige woningbouw die in herhalende patronen, de zogenaamde stroken of stempels, werd geprojecteerd. Verder was er veel aandacht voor het groen om het wonen een aangenaam karakter te geven.

Licht, lucht en ruimte waren het adagio van de wederopbouwperiode.

Dit was een heel contrast met de toenmalige dicht bebouwde binnensteden waar het leefmilieu vaak slecht was en de huizen bedompt en donker.

Ook in Zwolle werd na de oorlog veel gebouwd, zoals in de wijken Dieze, Holtenbroek, Pierik en Assendorp. Aan de Hogenkampsweg in Zwolle kwam zelfs de miljoenste naoorlogse woning tot stand.

Het verhaal achter een kunstwerk.

Op 8 november 1962 onthulde koningin Juliana een koperen kunstwerk van Henk Krijger aan de voorzijde van het flatgebouw. Het kunstwerk verbeeldt het huis als beschuttende toevlucht voor het gezin. Het metaal werd gekozen omdat de miljoenste woning werd gebouwd door de Stichting Bedrijfspensioenfonds voor de Metaalindustrie.

Bij de ingebruikname van de miljoenste naoorlogse woning bezocht de koningin de "beschuttende toevlucht" van familie Hendriks; een driekamerflat op 1 hoog. Daar presenteerde mevrouw Willemmina Hendriks de thee, waar zij volgens de Telegraaf in haar moderne keukentje van 1,5 bij 1,5 meter grote zorg aan had besteed. Dat zij daarbij de koekjes vergat ontlokte bij de koningin een vergoelijkende glimlach aldus dezelfde krant. Haar vijfjarige zontje bood de koningin een trommeltje met Zwolse balletjes aan. Volgens de Volkskrant wandelde de vorstin het hele flatje rond en wilde persé de kinderkamer en de speelgoedautootjes zien.



Als er meer tijd was geweest had de koningin zelfs alle kasten opgedaan volgens Hendriks in het artikel. Op het balkon van de woning woonde de koningin een defilé bij waarin de bouwnijverheid zich met een lange rij vrachtwagens en ander modern materiaal en materieel presenteerde.

'Voor uw zoontje Erik (4) is het toch wel jammer dat het weiland voor uw woning groen had kunnen blijven,' zei de vorstin tot de heer des huizes. Maar nee, de bouw moest door want de woningnood was met de realisatie van deze woning nog lang niet opgelost.

Ik kan mij zo voorstellen dat de familie Hendriks opgelucht ademhaalde toen ze al het bezoek de deur uit had gebonjourd. Maar zij hadden een flat, en dat voor 77 gulden per maand! Veel gezinnen moesten nog lang wachten voor zij hun felbegeerde woning konden bemachtigen.

Wonen in een flat was leuk!

Henk van der Werf

In de jaren '60 was het hip om in een flat te wonen. De woningnood was in die tijd volksvijand nummer 1 en dan was je blij met een mooie woning met grote ramen en een balkonnetje.

Zo kregen mijn vader en moeder ook een pas gebouwde flat waar we heel wat jaren met plezier hebben gewoond. De flat lag midden in het groen met het uitzicht op een grote waterpartij waar andere flats in een regelmatig patroon om heen stonden. Onze woning had een indeling die ook in veel andere flats aanwezig is. Hij was bereikbaar via een centraal trappenhuis. Je kwam de woning binnen via een hal met aan de linkerkant twee kleine slaapkamers. Tegenover de voordeur lag de deur van de woonkamer en rechts waren de wc en de keuken. Naast de woonkamer was de slaapkamer van mijn ouders gescheiden door een kastenwand. Boven de kasten was nog een strook glas. Via de woonkamer kon je in de slaapkamer van mijn ouders komen. Tussen de keuken en ouderslaapkamer was de badkamer. Bijzonder aan deze badkamer waren de twee deuren die in de keuken en de ouderslaapkamer uitkwamen. Door die indeling kon je mooi rondjes door het huis rennen. Baden en douchen deden we in het lavet. Dat is een ronde terrazzo kuip in een soort aanrechtblad die ook kon worden gebruikt om de was in te doen. Toen mijn ouders in de flat kwamen wonen hadden ze nog geen koelkast. Elke dag kwam de melkboer langs om melk in flessen te brengen. Die zette hij dan in een flessenrekje bij de voordeur. Als het warm was werd de melk gekoeld in een emmer water op het balkon.

Onze keuken had de standaard inrichting van die tijd met keukenkastjes van Bruynzeel en een terrazzo keukenslab. Daarboven hingen twee kastjes en een kleine geiser. Voor het stoken van de woning waren de jaren '60, net als nu, een transitieperiode. Bij ons in de woonkamer stond een gaskachel. Maar dat was nog niet standaard in onze flat. Zo had elke berging in het souterrain nog een kolenhok dus er zullen ook mensen met een kolenkachel zijn geweest. Een buurtbewoner had zelfs aan de buitengevel van de flat een oliedrum op schragen met een pijpje naar binnen voor zijn oliekachel.

Naar de mode van die tijd hadden wij slanke Scandinavische meubels die niet zoveel ruimte innamen in de toch wel kleine woonkamer. Helaas waren die ook niet allemaal even sterk. Al kort na de aanschaf bezweek de bank tijdens een feestje door een liggige collega die zich toch nog als vierde op de bank wilde persen.

In de flat woonden veel gezinnen met kinderen. Daarom was er altijd wel iemand om mee te spelen. Samen op stap op de step of hommels vangen in een glazen jampot in het rozenperkje langs de parkeerplaats. Op die parkeerplaats stonden trouwens nog niet zoveel auto's. Veel gezinnen konden zich nog geen auto veroorloven.

Wij waren als kinderen dan ook enthousiast toen we onze eerste auto, een NSU1200 kregen. Dit tweedehandsje was niet in een al te beste staat want wij werden regelmatig door de hele buurt geduwd om de motor op gang te brengen. Toen heel gewoon, die verbondenheid in de wijk maar nu toch wel bijzonder.



Wonen in de flat (foto's F. van der Werf).

Goede herinneringen aan de Hanekamp

Johan Teunis

In 1948 verklaarde minister van Wederopbouw In 't Veld de woningnood officieel tot volksvijand nummer 1. Door de Tweede Wereldoorlog was er door vijf jaar bouwstop, oorlogsschade, achterstallig onderhoud en een geboortegolf een groot gebrek aan goede behuizing ontstaan. Ondanks de inzet van o.a. bouwminister Bogaers, die de woningproductie vooral door hoogbouw vanaf 1963 opvoerde tot 100.000 woningen per jaar, duurde het jarenlang totdat de woningnood was opgelost. Nu bijna 80 jaren na de Tweede Wereldoorlog is volksvijand nummer 1 in een andere hoedanigheid terug. De krapte op de woningmarkt neemt weer grote vormen aan. Het vraagt misschien om oplossingen die werden toegepast in de wederopbouwperiode.

Woningruil

Door de woningnood gedwongen woonden mijn ouders begin jaren 50' met mijn jongere broertje en ik in op de etage van een woning aan de Langenholterweg in Zwolle. Inwonend betekende dat je de woning van familie, vrienden of kennissen samen deelde. Je woonde dus in andermans eigen- of huurwoning. Men zat daar door ook vaak op elkaars lip. Privacy was voor de vaak pasgetrouwde stelletjes die inwoonden ver te zoeken.

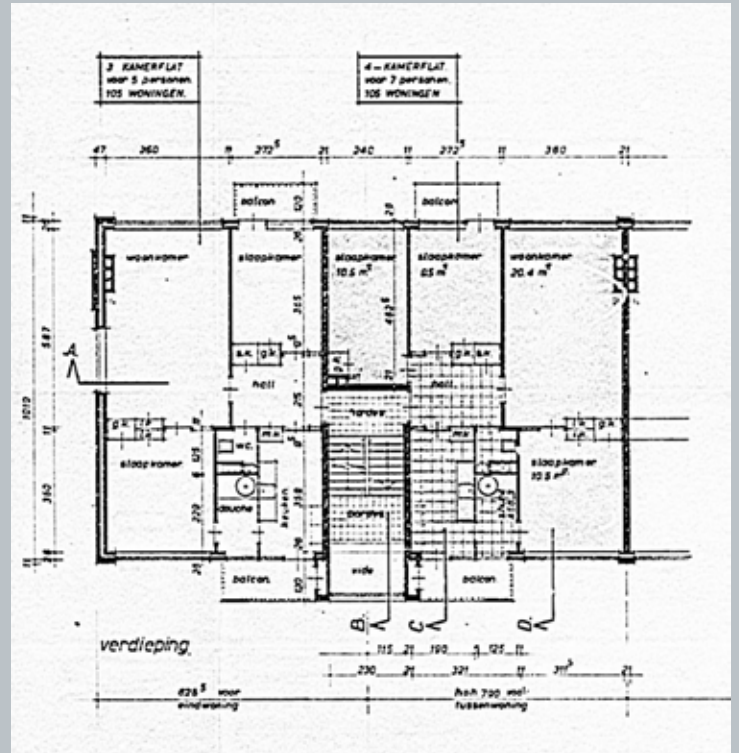
Er werd vlak na de oorlog jong en veel getrouwd. Een geboortegolf kwam er aan. Zelf geboren in 1950 hoor ik bij de generatie van babyboomers die geboren zijn tussen 1941 – 1955. Dat was in de tijd dat we nog door mijn moeder in een tobbe werden gewassen en de ijsbloemen bij vorst op de ramen stonden.

In 1954 verhuisden wij naar Hengelo (Overijssel). Mijn vader kreeg werk bij Holland Signaal een bedrijf dat militaire elektronische toepassingen zoals radarapparatuur maakte. Daar in Hengelo huurden mijn ouders hun eerste eigen huis en werd er nog een broertje geboren. Twee jaar later, ik was zes jaar, keerden we terug naar Zwolle. Mijn vader had heimwee naar Zwolle hoorde ik later. Door een woningruil kwamen we aan de Hanekamp 94 te wonen. Het waren de enkele jaren daarvoor gebouwde portiekflats aan de noordwestelijke zijde van de Hanekamp. In 1951 was de Van Speykstraat met daaraan liggende vooroorlogse bouwblokken omgedoopt tot Hanekamp.

De Woonruimtetwet 1947 regelde onder meer dat de bevordering van een doelmatige verdeling van sociale huurwoningen een gemeentelijke taak werd. De verdeling van woonruimte berustte bij het college van Burgemeester en Wethouders. De verdeling vond plaats door middel van vergunningen. Voor elke verhuring was een vergunning nodig. Ook (interlokale) woningruil was vergunningplichtig.

De naam van de straat.

De straat de Hanekamp heeft zijn naam te danken aan de boerenherberg de Hanekamp. De boerderij stond aan het begin van de Wipstrikkerallee aan de weg naar Twente en wordt al in het begin van de achttiende eeuw genoemd. Het was een boerderij én herberg. In deze boerenherberg overnachtten veedrijvers en



Plattegrond woning flat (Hist. Centr. Leeuwarden).

veekopers. Het vee kon hier ook worden gestald en regelmatig werd in de herberg al zaken gedaan. In de laatste periode van de Franse bezetting hadden de boeren het hier zwaar. Zo moesten ze paarden en wagens leveren en voor vervoer van soldaten zorgen. Uiteindelijk kwam er verlossing. Op 9 november 1813 overschreden Russische troepen bij Gramsbergen de grens om de Fransen te verjagen. Drie dagen later trok een groep vervaarlijk ogende Kozakken zonder weerstand Zwolle binnen. Ze hielden kamp bij de Hanekamp. Op hun kleine paardjes galoppeerden ze door en om de stad. Pas op 27 november verschenen de reguliere Russische troepen. De kastelein van de Hanekamp stuurde eind december de rekening voor het verblijf van de Kozakken naar het stadsbestuur. Het gaat om 629 gulden en 5 stuiver. Onder andere materiaal voor het kampvuur, beddenlakens en 30.000 borrels stonden op de rekening.

Ook in de twintigste eeuw gebeurde er het één en ander. Zo meldt de Provinciale Overijsselsche en Zwolsche Courant van 28 november 1959 dat de Hanekamp een levend begrip in Zwolle is. Het enorme Amerikaanse circus van Barnum en Bailey sloeg in 1901 zijn tenten op vlak naast de boerderij. In 1910 dronk Jan Olieslagers er een pinteke bier voordat hij in zijn vliegende spin het luchtruim koos en ZAC had er zijn voetbalveld.

Als jochie wist ik niet dat ik op zo een historische grond woonde. De boerderij is in 1953 zorgvuldig gesloopt en in 1956 in het Nederlands Openluchtmuseum herbouwd. Na de sloop van de boerenherberg verschenen portiekflats aan de Hanekamp.

Wederopbouwarchitectuur

De beide flatgebouwen aan de Hanekamp zijn kenmerkende portiekflats uit de wederopbouwperiode. Het gebouw grensde aan melkfabriek 'Hoop op Zegen', waar nu de Menistenflat staat. Lange tijd konden veel mensen de bouwstijl van de wederopbouw niet waarderen. Zelf prikkelde ik die mensen wel eens met de volgende quote " de bouw van je opa (jaren dertig bouw) is geweldig. Die van je vader (wederopbouw) is waardeloos." Dat zette hen aan het denken.

In het kort zijn de beide flatgebouwen als volgt te omschrijven. Het flatgebouw dat op de hoek met de Wipstrikkerallee staat is een ontwerp uit 1952 en bestaat uit 12 woningen. Het waren relatief moderne luxe en dure woningen. Zo waren de woningen voorzien van centrale verwarming, boodschappenlift en vuilnisstortkoker. De huur was met 11 gulden in de week hoog te noemen. In de volksmond werd het gebouw wel eens de kredietflat genoemd. Op de begane grond was oorspronkelijk plaats voor de winkelruimtes van een groenteboer, een supermarkt (De Gruyter), een drogisterij en de muziekwinkel van De Graaf. De winkels en woningen zijn in de loop van de jaren samengevoegd en verbouwd. De wederopbouwarchitectuur van de gevel is daarbij niet of nauwelijks aangetast en een in het oog springend geheel met opvallende details aan de balkons en dakranden.

Het tweede flatgebouw beslaat met 96 etagewoningen de hele noordkant van de Hanekamp. Het lange bouwblok heeft drie bouwlagen met een souterrain waarin de bergingen zijn ondergebracht. De terugliggende balkons zijn voorzien van een ge-

decoreerde betonnen balustrade en gemarkeerd met een klein zadeldak in de kap. In uitvoering waren de 96 flatwoningen minder luxueus dan de 12 flatwoningen op de hoek met de Wipstrikkerallee. Zo ontbraken liften en vuilnisstortkokers en werden de 96 woningen verwarmd met een kolenkachel in de woonkamer. De huurders konden hun kolenvoorraad opslaan in een kolenhok



Bron: Collectie Overijssel Dolf Henneke



Foto: Hans Westerink

dat op het balkon aan de achterzijde was ingebouwd. Aan de achterzijde grenzden gemeenschappelijke tuinen aan de bebouwing van de Filosofenallee. Beide flatgebouwen zijn in opdracht van Woningbouwvereniging Openbaar Belang in 1951-1952 ontworpen door het bekende architectenbureau H. Mastenbroek en J.H. de Herder.

Wonen aan de Hanekamp

Wij woonden op de eerste woonlaag met een trappenhuis met zes woningen, één trapje op gerekend vanaf de voordeur van de ingang van het portiek. Onder ons was de gemeenschappelijke fietsenkelder en bergingen in de kelder / souterrain en boven ons nog twee woonlagen. Met de Jac. P. Thijsseschool op de Turfmarkt, de Emmaschool aan de Jacob Catsstraat en de Oosterenkschool aan de Herfteweg waren de lagere scholen niet ver weg. Voor ons kozen mijn ouders voor de Finse Oosterenkschool. Zwolle telde eind vorige eeuw nog twee Finse scholen; de Jan Ligthartschool op de Pierik en de Oosterenkschool in de Wipstrik. De scholen waren gebouwd met hout uit Finland dat na de Tweede Wereldoorlog in het kader van de Wiedergutmachung als bouwpakketten naar Nederland werden geïmporteerd. De school waar ik in de schoolbanken met inktpot en kroontjespen leerde schrijven is niet meer. In 1998 werd een nieuwe Oosterenkschool gebouwd.

Ook het braakliggende terrein aan de Jacob Catsstraat waar we speelden en plassen water met onze schoenen probeerden in te polderen is verdwenen. Er staan nu nieuwe stadswoningen. Wat gebleven is, is de beukenhaag met dikke takken. De beukenhaag moet nu ouder zijn dan 75 jaar. Van school snel naar huis. Bij regen bleef je binnen je deed je huiswerk, las je een (strip)boek, deed met vrienden of broertjes een spelletje, draaide een singeltje op de pick-up platenspeler of zette je de radiodistributie aan. Een tv kwam pas later in de kamer dus de meeste tijd speelde je met vriendjes en vriendinnetjes buiten. Knikkeren, rolschaatsen, cowboytje en indiaantje spelen (dat kon toen nog) maar vooral en veel voetballen. Onderling met de jongens van de Hanekamp of tegen straatteams, vaak uit de Zeeheldenbuurt. Op het grasgazon stonden nog geen bomen. Die kwamen pas een decennium later. Dus met een paar jassen waren de goaltjes snel uit gezet. Met de bal aan de voet droomde je dat je Puskás, of Di Stéfano van het ook toen al grote Real Madrid was. Later en wat ouder geworden, werden deze helden ingeruild voor Cruïff en George Best. Je droom werd dan geregeld wreed verstoord als er uit de bosjes een man met een hoedje met veertje tevoorschijn kwam. Rennen, de parkwachter, wegwezen! De parkwachter zou nu wellicht een BOA genoemd worden. In de winter als het vroom werd met behulp van de ouders met sneeuw en water een klein ijsbaantje op het grasveld gecreëerd. Veel meer dan de kinderen nu vermaakte je dus buiten.

Bijna 10 jaar na de bouw van de portiekflats veranderde de toen nog rustige Hanekamp. De weg werd verbreed. In de aanlegperiode hadden wij de tijd om met de, voor de straat aangevoerde,



Foto: Rob Gerritsen

klinkers hutten te bouwen. Het was van korte duur. Op 7 oktober 1960 werd de Hanekampbrug door de Commissaris van de Koningin per boot open gevaren. Brug en straat zijn dan belangrijke onderdelen van de eerste rondweg om het oude stadscentrum. De brug is een ontwerp van de Dienst Openbare Werken.

Met de komst van de brug werd de wereld voor de jongens aan de Hanekamp groter. Aan de overkant van het Almelose Kanaal stonden de H-flats. Het waren de eerste flats met personenliften in Zwolle. Wat was het spannend om stiekem gebruik te maken van die liften. Voor de opgroeiende babyboomer was het souterrain een plek om samen te komen. Het woord hangplek was nog niet uitgevonden. Soms werden er feestjes gehouden met beatmuziek om op te dansen.

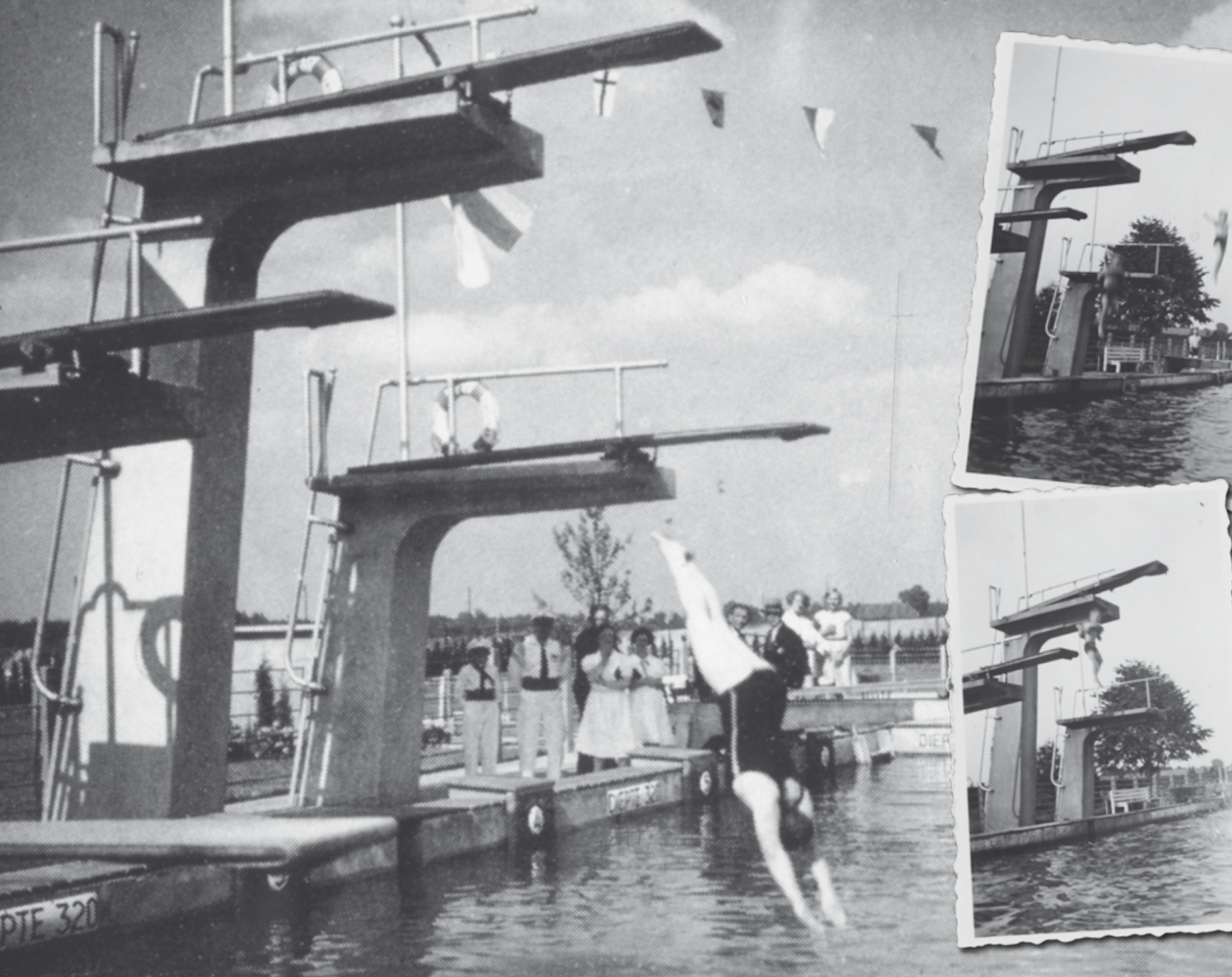
Om meer ruimte te krijgen verhuisden we naar de bovenste verdieping in hetzelfde trappenhuis. Het was wel even traplopen maar dan had je ook wat. Ofwel het extra van een lage zolder. Heel luxe want nu hadden mijn beide broers en ik een eigen slaapkamer en waren we bevrijd van het stapelbed. Nog steeds als ik over de Hanekamp kom voel ik mij er thuis. De Hanekamp is voor mij jeugdsentiment. Wel wijzen de nu inmiddels flinke bomen in het groen voor de flatgebouwen mij er op dat dat lang geleden was en dat de tijd voor niemand wacht.

Haan

De stenen sculptuur met de naam 'Haan' uit 1961 is een ontwerp van beeldhouwer Ybe van der Wielen (1913-1999). Het beeld is kenmerkend voor het oeuvre van de kunstenaar. Op een vergelijkbare manier verbeeldde hij ook een paard, een kat en mensfiguren.

Bron:

Jacques Nicolaas, Volkshuisvesting. Een bijdrage tot de geschiedenis van woningbouw en woningbeleid, Nijmegen 1974 p 133.



Bron: Collectie Overijssel

90 jaar Openluchtbad Zwolle: van gekraakt zwembad tot warm bad voor vrijwilligers

Henry Kranenburg

Dit jaar bestaat het Openluchtbad Zwolle 90 jaar. In 1933 ontwierp J.G. Wiebenga dit symmetrische badencomplex met gewaagde constructies volgens 'het nieuwe bouwen'. Vrouwen en mannen zwommen er decennialang gescheiden – behalve op woensdag. Dan ging het schot tussen de zwembaden open en werd er flink naar elkaar gespetterd en geflirt. Sinds de jaren '90 wordt het openluchtbad beheerd door een bijzondere vereniging. Word je lid van het zwembad, dan help je ook mee aan de exploitatie ervan.

Inmiddels heeft de vereniging 8000 leden, die jaarlijks een aantal uur kassa draaien of in het groen werken. Maar liefst 150 van hen zijn vaste vrijwilligers. Zo ook Rinette van der Vliet, sinds 2016 bestuursvoorzitter. Lang hoefde ze niet na te denken toen ze voor de functie werd gevraagd: "Ik woon in de wijk en ben zelf actief bij de zwemvereniging. Ook mijn kinderen zwemmen al jaren in het openluchtbad." Dat geldt voor veel leden, die al generaties lang bij het bad komen. "De kinderen van toen komen nu zelf met hun gezinnen zwemmen".

Een zo duurzaam mogelijk monument

In 1994 kreeg het Openluchtbad Zwolle de beschermde Rijksmonumentenstatus. Het exploiteren van een monument kent momenteel een grote uitdaging: verduurzaming. Rinette: "We hebben veel verduurzamingsmaatregelen getroffen. Zo verwarmen we het bad met een zonnestelsel, waardoor we tijdens een warme zomer nauwelijks gas stoken. Een volgende stap is om de baden 's nachts af te dekken met zeil. Maar omdat het zwembad een monument is, mogen we niets aan de constructie veranderen. En je hebt te maken met technisch onmogelijkheden." Net als veel andere organisaties kampt ook de vereniging met hoge energieprijzen.

Het bad bezet: kraakactie tegen de sloop

Inmiddels heeft de gemeente het Openluchtbad Zwolle volledig omarmd. Dat was in de jaren '90 wel anders. Het college van B&W besloot dat het bad moest plaatsmaken voor een subtropisch zwemparadijs. Ondanks protesten ging in 1992 het zwembad op slot. Een groepje wijkbewoners liet het er niet bij zitten en kraakten op een onbewaakt moment het bad. "Zij hebben hier 77 dagen gezeten. Er stonden zelfs hele families met tenten en caravans. Buurtbewoners brachten soep en er werden rommelmarkten gehouden." Uiteindelijk ging het college overstap en ging mee in het plan van de bezetters om een vereniging op te richten om het bad te exploiteren. Ook de rijksmonumentenstatus hielp mee om het bad te behouden.

We zwemmen nog

De theaterproductie WE ZWEMMEN NOG, door Theater De Makers, Bart Jansen en leden en vrijwilligers, heeft deze bijzondere geschiedenis van een gemeenschap die het verschil maakte op prachtige wijze verbeeld. Uiteraard was het Openluchtbad in de zomer van 2022 de locatie voor deze voorstelling vol grote en kleine verhalen.

Het geheim van een betrokken groep vrijwilligers

Wat begon als burgerlijke ongehoorzaamheid, is inmiddels uitgegroeid een organisatie met 8000 leden, het maximale aantal. In juni 2023 heeft het bestuur daarom een ledenstop moeten instellen om de veiligheid te kunnen blijven garanderen. Aan het eind van dit seizoen gaat de vereniging evalueren of dit aantal leden behapbaar was of dat het aantal leden wellicht nog omhoog kan. Rinette: "Mensen hebben zich toentertijd letterlijk

verenigd tegen de sloop van het bad. Deze crisis werd een gezamenlijk doel. Het vormde de basis voor de hechte vereniging die we tot op de dag van vandaag zijn." Wat is het geheim van een betrokken groep vrijwilligers? "Het is heel belangrijk om je waardering uit te spreken. We organiseren feesten, sturen verjaardagskaarten en houden een grote barbecue aan het einde van het seizoen. Daarnaast hebben we een duidelijke organisatiestructuur met werkgroepen en coördinatoren. Je werkt vrijwillig, maar niet vrijblijvend. En we blijven ons gezamenlijk doel benoemen. Zo weten mensen waarvoor ze het doen."

Bommetje in een warm bad

Waar voor veel erfgoedorganisaties het vinden van nieuwe vrijwilligers een uitdaging is, groeit het Openluchtbad flink. "We gingen in een paar jaar van 80 naar 150 vaste vrijwilligers, die meer dan 30 uur per jaar voor het zwembad werken. En dan hebben we nog onze zwemmende leden die 4 tot 6 uur per seizoen bijspringen." Een seizoen loopt van de meivakantie tot en met de derde zondag van september. Dat laatste weekend wordt afgesloten met het kampioenschap bommetje: "Met een grote meetlat en emmertje aan een gewicht, meten we hoe hoog de spetters komen." Ondanks dat de vereniging in de winter maanden actief blijft, zien veel vrijwilligers tegen het einde van het seizoen op. "We hebben een grote sociaal-maatschappelijke functie en zijn voor veel mensen letterlijk een warm bad."

Erfgoedvrijwilligersprijs

In de erfgoedsector zijn het veelal vrijwilligersgroepen die zich inzetten voor het behoud, het onderhoud en de ontsluiting van ons (immaterieel) cultureel erfgoed. Teams van vrijwilligers die zich zo inzetten verdienen een prijs. Het Ministerie van OCW heeft voor deze vrijwilligersgroepen de Erfgoedvrijwilligersprijs



Foto: Hans Westerink



Foto's: Remke Maris Fotografie

in het leven geroepen. Het winnende team krijgt een cheque van € 10.000,-. Het vrijwilligersteam van Vereniging Openluchtbad Zwolle ontving deze cheque op 1 december 2022 uit handen van staatssecretaris van Cultuur en Media Gunay Uslu. Vanaf 1 september 2023 kunnen teams overigens weer worden genomineerd.

De geschiedenis levend houden

Mede dankzij deze hechte community kreeg het Openluchtbad Zwolle in 2022 de meeste stemmen voor de landelijke Erfgoedvrijwilligersprijs. Rinette kijkt met veel plezier en trots terug op het winnen van deze prijs. De helft van het prijzengeld moet worden besteed aan teamactiviteiten, het andere aan kennisoverdracht. Daarvoor heeft de vereniging iets bijzonders bedacht: "We wilden ter ere van de krakers en bezetters bij het bad een kunstwerk plaatsen. Zo blijft de geschiedenis zichtbaar voor huidige én toekomstige leden." Dit kunstwerk is inmiddels gerealiseerd, door niemand minder dan Ronald Westerhuis, een beroemd Nederlands kunstenaar. Het is in april 2023 onthuld door de voorzitter, wethouder Michiel van Willigen en Ronald Westerhuis zelf.

Water Memento

Het 90-jarig bestaan werd op 29 april 2023 gevierd met de onthulling van dit kunstwerk Water Memento. De Zwolse beeldend kunstenaar Ronald Westerhuis maakte het kunstwerk als eerbetoon aan de krakers en bezetters die het bad van de sloop hebben gered.

Water Memento neemt de toeschouwer mee door de tijd in de vorm van een waterstructuur in roestvrij staal. Het werk vertaalt het verleden door te beginnen met een gebolde schaal; symbool van oppervlaktewater. Daarboven komt de eerste hoogglans bol van waaruit alles ontspruit; symbool voor de krakers/bezetters die de sloop van het Openluchtbad hebben weten te voorkomen. Het heden wordt gekenmerkt door een grote bol met een concave vorm en daarin een bolle vorm; de kijker ziet de omgeving en zichzelf gespiegeld. De toekomst is gesymboliseerd door een speels geplaatste spiegelende bol waarin de gehele omgeving zichtbaar wordt.

Dankzij de strijd van de krakers en bezetters kan er nog steeds in het rijksmonument gezwommen worden. Elke zomer genieten zo gemiddeld 95.000 bezoekers en 8.000 leden van het prachtige Openluchtbad.



Dit artikel is bewerkt op basis van het eerder gepubliceerde artikel op <https://erfgoedstem.nl/90-jaar-openluchtbad-zwolle-van-gekraakt-zwembad-tot-warm-bad-voor-vrijwilligers> (Floor van den Elsen) en aangevuld door Henry Kranenburg.



Thorbeckegracht met schepen, ca. 1896 (foto: G.J. Wispelwey).

ZWOLS MARITIEM ERFGOED

Marcel Overbeek

De stad Zwolle profiteert al eeuwenlang van de gunstige ligging aan een knooppunt van vaarwegen naar alle windstreken. Het middeleeuwse Zwolle is ontstaan als nederzetting langs het riviertje de Grote Aa dat het tracé van de huidige Melkmarkt-Oude Vismarkt volgde. Het water bood mogelijkheden: via het Zwarte Water naar de Zuiderzee en de Hanzesteden in Noord-Duitsland en de Baltische staten; via de Vecht naar Duitsland; via de Willemsvaart naar de IJssel en via het Almelose Kanaal naar Twente. Het havenkwartier lag tot het begin 15de eeuw langs de Grote Aa. In de veertiende eeuw werd het Rodetorenplein door de stad aangekocht als een buiten de stadsmuur gelegen terrein voor laden, lossen en overslag van goederen.

Een belangrijke impuls voor de handel en scheepvaart was de aanleg van het kanaal de Nieuwe Vecht, eind vijftiende eeuw. Dit verbindingskanaal ligt tussen de Menistensluis bij de Turfmarkt en de sluis het Nieuwe Verlaat bij Berkum. Door deze vaarweg kreeg Zwolle een kortere verbinding met de Vecht en zodoende met Oost-Nederland en Duitsland. Via de in 1819 gegraven Willemsvaart kreeg Zwolle haar verbinding met de IJssel en konden steeds meer schepen de binnenstad van Zwolle bereiken. Door het bouwen van stalen schepen werd het vanaf 1920 mogelijk het laadvermogen te vergroten. In 1964 werd de overbelaste Willemsvaart vervangen door het grotere Zwolle-IJsselkanaal, waardoor het scheepvaartverkeer voortaan om de stad kon worden geleid.

Door haar gunstige ligging werd Zwolle een overslag en doorvoerplaats, een stapelplaats voor goederen en een haven voor beurtschippers en opstapplaats voor stoombootdiensten. Zwolle groeide uit tot een belangrijk scheepvaartknooppunt. Dit aspect van de Zwolse historie zien we op allerlei manieren terug in de stad.

Op verschillende plekken rondom de huidige binnenstad werden in de gracht kades en afmeermogelijkheden aangelegd. Zoals aan de Thorbeckegracht, de Pannekoekendijk, de Diezerkade, de Schuttevaerhaven en de Nieuwe Haven. De grachten in de binnenstad werden gebruikt als losplaats en ligplaats voor kleine vrachtschepen ook aan de Thorbeckegracht; mede vanwege het feit dat ook daar een tramlijn liep. Bij het Bleekerswegje en het Klein-Wezenland waren vooral turfschepen te vinden. De Nieuwe Haven, tussen de in 1846 aangelegde Nieuwe Havenbrug naar de Luttekestraat en de Harm Smeengekade, was van oudsher een belangrijke ligplaats voor binnenvaartschepen. In het begin van de twintigste eeuw was deze locatie vooral een wachtplaats voor schepen die enkele dagen de stad aandeden. Aan het begin van de haven werd nogal eens aangemeerd als er een kind geboren moest worden, en daarom was deze locatie onder schippers ook bekend onder de naam "het Ooievaarsnest". Anno 2023 is de Nieuwe Haven, bij de Emmawijk, een ligplaats voor een aantal fraaie historische binnenvaartschepen.

Aan de Pannekoekendijk waren vroeger parlevinkers o.a Heerschop en ook de winkel in Scheepsbenodigdheden van Steenberg en er kon gasolie worden getankt door de schippers. Ook was hier de Schippersbeurs te vinden, waar schippers konden inschrijven voor vrachten. De Schuttevaerhaven bood door zijn grote afmeting plaats aan een groot aantal binnenvaartschepen. Tot eind twintigste eeuw was deze haven de plek waar veel binnenvaartschippers hun schip met de jaarwisseling aanlegden. In 1919 was de Schuttevaerhaven het toneel van een schippersstaking, waardoor de toegang tot Zwolle werd geblokkeerd door de aan elkaar vastgemaakte binnenvaartschepen.

Bij de Diezerkade ligt een voor Zwolle bijzondere haven. Hier lagen vooral turfschepen. Zwolle speelde onder meer in de achttiende, negentiende en twintigste eeuw een rol in de overslag van turf vanuit de Drentse veengebieden naar het westen. In de

stadsgracht parallel aan het Bleekerswegje werd in 1898 zelfs een raccordement (steiger) geplaatst. Deze stond met name ten dienst van het vervoer van turf dat door de Dedemsvaartsche Stoomtramweg Maatschappij werd aangevoerd en werd overgeladen op de binnenvaartschepen. Ook deze haven is nu in gebruik als ligplaats voor een aantal historische binnenvaartschepen. In de negentiende eeuw werd de Thorbeckegracht druk gebruikt als overslaghaven en als aanlegplaats voor de stoombootdiensten en beurtschippers.

Aan de Thorbeckegracht en de Buitenkant zijn nog diverse gebouwen die herinneren aan het maritieme verleden van Zwolle.

Voormalige zeilmakerij Fa. Slurink, Buitenkant 14

Aan het eind van de vijftiende eeuw werd de stadsmuur op de zuidoever van de Thorbeckegracht gebouwd. Buiten de muur lag een haven met loskade. Vanwege de verdedigingsfunctie mochten er alleen goederen aan de buitenzijde tegen de stadsmuur worden opgeslagen. Pas vanaf 1676 mochten er aan de buitenzijde van stadsmuur huizen worden gebouwd; de overstekhuisjes.



Bouwtekening pand Buitenkant 14, Fa. Slurink, 1927 (Collectie Overijssel).



Buitenkant 14, voormalige zeilmakerij Slurink (foto: Marcel Overbeek, 2022).

Eind 18de eeuw werd aan de Buitenkant een aantal woningen-pakhuizen gebouwd, die een relatie hadden met het Zwolse scheepvaartverleden. Het woonhuis Buitenkant nr.14 stond bekend onder de naam het "Schipper's Gildehuis". Begin negentiende eeuw waren deze panden eigendom van Berendina van der Voort, weduwe van schipper Claas Schuttevaer. De familie Schuttevaer speelde een belangrijke rol in de ontwikkeling en belangenbehartiging van de binnenscheepvaart in Nederland. Willem Jan Schuttevaer richtte in 1849 de Koninklijke Schippers Vereeniging Schuttevaer op, met als doel de belangenbehartiging van turfschippers en andere "kleine" binnenvaartschippers. Samen met Hendrik Schuttevaer vormde Willem Schuttevaer het bestuur van de Rotterdamsche Schroefstoomboot Maatschappij, die vanaf 1867 tussen Zwolle en Rotterdam voer.

In de eerste helft van de twintigste eeuw vestigden zich twee scheepvaartgerelateerde bedrijven in het woonhuis van de familie Schuttevaer. Het pakhuis aan de westzijde van het oude Schipper's Gildehuis werd in 1917 door H.J. Huisman ingericht als zeilmakerij en winkel voor scheepsvictualiën (scheepsviand). De begane grond werd als winkel-werkplaats in gebruik genomen, de zeilmakerij kwam op de bovenverdieping. Het voormalige woonhuis van de familie Schuttevaer werd in 1927 aangekocht door H.J. Slurink uit Zwartsluis, die er een zeilmakerij in vestigde. Hiermee kreeg de firma Huisman een directe, naastgelegen (!) concurrent. Dit kwam ook tot uitdrukking in de naam van zijn bedrijf: "De Concurrent", welke Slurink prominent op de gevel liet aanbrengen.

In 1963 begon de restauratie van de stadsmuur tussen de Waterstraat en de Buitenkant. De meeste huizen en pakhuizen, gebouwd tegen de stadsmuur werden gesloopt, met uitzondering van het zeilmakerijcomplex van Slurink. De winkel en zeilmakerij van de firma Huisman aan de Buitenkant werd, evenals het voormalige Schipper's Gildehuis gesloopt en vervangen door historiserende nieuwbouw, met een moderne winkelpui en werkplaats. Hierin vestigde Huisman een winkel in scheeps- en aannemersmaterialen.



Zicht op de Thorbeckegracht (foto: D. Henneke, stad met karakter).

Eind twintigste eeuw werd het bedrijf van Slurink overgenomen door de Fa. Buisman. In 2018 stopte en verdween de firma van de locatie aan de Buitenkant, en werd het pand verbouwd tot appartementen.

Het monumentale pand van de voormalige zeilmakerij van Slurink staat er anno 2023 nog steeds. De gevelopschriften "zeilmakerij", "kampeer en watersportartikelen" en "P. Slurink" herinneren nog aan de vroegere functie van het pand, evenals de hijsluiken met takelwerk op de tweede verdieping, waarmee vroeger zeilen en andere scheepsmaterialen konden worden opgetakeld.

Het naastgelegen woonhuis Buitenkant 18-18a behoorde tot het sleepvaartbedrijf van Klaas Zijda, tot voor kort het enige actieve sleepbedrijf in Zwolle en omstreken.

Cafe de Tagrijn, Buitenkant 8

Cafe de Tagrijn aan de Buitenkant is ooit begonnen als schipperscafé. Het café heeft ook andere namen gehad waaronder de Drie Zwaantjes is gebouwd tegen de restanten van de Zwanentoren. De benaming Tagrijn refereert aan het scheepvaartverleden van het pand. Een tagrijn is namelijk van oorsprong de benaming voor een handelaar in tweedehands

scheepsbenodigdheden, zoals zeil, tuigage en ijzerwaren. Enkele jaren geleden werd een bijzondere negentiende eeuwse belettering aangetroffen. Het boven het zijraam gevonden opschrift 'Billard' past in de caféhistorie van het pand en is weer op de buitengevel aangebracht. Na de brand in 2020 is het café weer in oude staat hersteld.

Rederijkantoor Stoombootmaatschappij, Posthoornbredehoek 2/ Thorbeckegracht 44

De Thorbeckegracht was tot ver in de twintigste eeuw een belangrijk centrum van nijverheid en handel. Veel goederen werden hier overgeslagen van uit de fabrieken en bedrijven aan de gracht op vrachtschepen. Ook waren hier verschillende veerdienstondernemingen gevestigd. Op de hoek Thorbeckegracht- Posthoornbredehoek 2, herinnert een scheepvaartkantoor nog aan dit maritieme verleden. Het pand werd in 1916 gebouwd in opdracht van de Stoombootmaatschappij van J. & A. van der Schuijt. In het kantoor waren ook een opslagruimte en een dienstwoning ondergebracht. De Zwolse architect J. Koch ontwierp het gebouw in een Berlagiaanse stijl. Op de hoek is een half rond venster aangebracht, waardoor het personeel een goed zicht had op het passerende scheepvaartverkeer. De smeedijzeren muurankers in de vorm van scheepsankers herinneren aan de vroegere functie van het pand.

Hoogwatersteen, Thorbeckegracht 81

Een van de ergste watersnoodrampen die de Zwolse binnenstad trof was die van maart 1784. Als gevolg van de strenge winter van 1783-1784 waren de grote rivieren in Nederland bevroren. Halverwege februari trad de dooi in. Dit resulteerde in een grote hoeveelheid smeltwater uit de Alpen en Duitse middelgebergten, waardoor het peil van de rivieren sterk steeg. De rivieren konden het water niet meer verwerken en op 5 maart 1784 braken de Vechtdijk ten oosten van Zwolle en de IJsseldijken bij Zalk en Deventer door. Tot overmaat van ramp bezweek de dijk



Thorbeckegracht-Posthoornbredehoek, voormalig scheepvaartkantoor. (foto: Marcel Overbeek, 2023).

langs de Nieuwe Wetering ook, waardoor Berkum, Wijthmen en Dieze overstroomden. Het water in de Zwolse binnenstad bereikte op zondag 7 maart het hoogste peil, met een waterstand van 2,51 boven NAP! Een gedenksteen op de hoek van het woonhuis Thorbeckegracht 81 herinnert nog aan deze extreem hoge waterstand. Pas op 17 maart was het waterpeil in de stad zodanig gezakt, dat de waterstand van voor de overstroming weer was bereikt.

Geboortehuis W.J. Schuttevaer, Thorbeckegracht 67

Ter nagedachtenis aan Willem Jan Schuttevaer (1798-1881), oprichter van de gelijknamige belangenvereniging van binnenvaartschippers, werd op 23 september 1981 door burgemeester Loopstra een gedenksteen onthuld in de gevel van Schuttevaer's vroegere woonhuis aan de Thorbeckegracht. Met de gedenksteen werd het feit herdacht dat de grote belangenbehartiger van de Nederlandse binnenschippers 100 jaar geleden overleed.



Thorbeckegracht 81, hoogwatersteen (foto: H. van der Werf).



Thorbeckegracht 67, gedenksteen in het geboortehuis van Willem Jan Schuttevaer (foto: Marcel Overbeek, 2023).

Vanaf 1840 werd op initiatief van de gemeente Zwolle het Zwolse Diep, de toegang tot de Zuiderzee verbeterd, en werd er tol geheven. Veel binnenschippers waren fel gekant tegen deze tolheffing. In 1863 werd een belangenorganisatie opgericht voor de binnenschippers, op initiatief van Willem Jan Schuttevaer, schipper-koopman uit Hellendoorn. Schuttevaer werd de eerste voorzitter van deze vereniging, die de naam kreeg "Schippervereniging Schuttevaer". De strijd tegen de tolheffing had succes, in 1875 werd de tolheffing op het Zwolse Diep beëindigd. De Schippervereniging bestaat nog steeds. Inmiddels is de vereniging geïntegreerd in die van de Koninklijke Binnenvaart Nederland en het schippersweekblad "Schuttevaer" is naar Jan Willem Schuttevaer genoemd.

Het ontwerp van de gevelsteen, met de afbeelding van een zeilend binnenvaartschip, is gemaakt door Han Prins, de steen is gemaakt door beeldhouwer Gerrit Beernink. Op de steen is de inscriptie aangebracht: *1798-1881 in dit huis woonde Willem Jan Schuttevaer oprichter Kon. Schippervereniging "Schuttevaer"*.

Scheepswerf Firma. Leenman, Industrierweg 31

Aan de Industrierweg 31 ligt het complex van de laatst overgebleven Zwolse scheepswerf: de Fa. "Leenman's Scheepswerf en Machinefabriek". De werf werd in 1929 opgericht door J. Leenman Sr., die zijn binnenvaartschip had verkocht. Van de opbrengst kocht hij een stuk grond aan het Zwarte Water ten noorden van Zwolle en begon er een handel in scheepsmotoren, opduwers en schepen met zijschroefvoortstuwing. Al snel groeide zijn bedrijf uit tot een reparatiewerkplaats voor scheepsmotoren. In de oorlogsjaren werd het bedrijf gevorderd door de bezetter. Leenman liet in die periode de nu nog bestaande insteekhaven graven. Na 1945 bood de werf werk aan maar liefst 80 medewerkers. Door het grote gebrek aan scheepsruimte na de oorlog was er volop werk. In 1952 werd een nieuwe scheepshelling gebouwd met een lengte van 67 meter, waardoor het bedrijf de activiteiten sterk kon uitbreiden. Naast de scheepshelling werd in 1956 een grote loods gebouwd, die vooral werd gebruikt voor scheepsverlengingen en



Industrierweg 31: de scheepswerf van Leenman vanaf het Zwarte Water (foto: Marcel Overbeek, 2022).

sektiebouw. In 2004 werd de werf gesloten, onder het bewind van de toenmalige directeur, Jan Leenman, de derde generatie.

Historische schepen in de Zwolse grachten

Van de oudste houten binnenvaartschepen zijn nog slechts enkele exemplaren te vinden in de Zwolse grachten, waaronder de tjalk "de Verwisseling", aan de Burgemeester van Roijensingel, de klipperaak "Jonge Jan" aan de Thorbeckegracht 37.

Tjalk "de Verwisseling", Burgemeester Van Roijensingel

De "Verwisseling" is gebouwd in 1906 op een werf in Martenshoek onder de naam "Reclamant", voor A. van der Laan. Omstreeks 1925 is het schip gekocht door I. Bleeker die het schip de naam "de Verwisseling" gaf, met als vaste ligplaats Stavoren. De naam "Verwisseling" werd in de binnenscheepvaart vaak toegepast, als er sprake was van de overgang van zeilvaart naar motorvaart. Het schip voer in de jaren twintig van de vorige eeuw vanuit de Arnhemse steenfabrieken met baksteen geladen naar de nieuwe IJsselmeerpolders. Daarnaast werden ook regelmatig bieten en aardappelen geladen in Noord-Nederland. Omstreeks 1932 werd een opduwer aangekocht, en is het grootste deel van de tuigage voor de zeilen van boord gehaald. Vanwege de brandstofschaarste is er in de Tweede Wereldoorlog nog wel op zeil gevaren. Met de opkomst van de vrachtwagen in de jaren vijftig van de vorige eeuw liep het vervoersaanbod achteruit en is het schip verkocht. Sindsdien ligt "de Verwisseling" als woonschip aan de burgemeester Van Roijensingel, met als eigenaar Floris van Loo.

Klipperaak "Jonge Jan", 1903

De klipperaak "Jonge Jan" is in 1903 gebouwd op de werf van de Gebr. Hendriks in Dodewaard, met als vaste ligplaats Dedemsvaart. Het schip werd vooral gebruikt voor het vervoer van turf. In 1938 kreeg de schipper Jan Jansen een aanvaring in de Kostverlorenvaart in Amsterdam. Dit maakte een zodanige indruk op de schipper dat hij stopte met varen en het schip aan zijn zoons



Tjalk "de Verwisseling", Burgemeester van Roijensingel (foto: Marcel Overbeek, 2023).



Klipperaak "Jonge Jan", Thorbeckegracht (foto: Marcel Overbeek, 2023).

Harm en Rinus overdroeg. Het schip kreeg in 1942 een donkere verflaag omdat het schip met de oude, felle kleuren doelwit werd van een beschieting in 1942 op het kanaal de Dedemsvaart. Na het inzakken van de markt in turf na 1945 vervoerde het schip ook andere lading. In 1954 werd het schip voorzien van een 90 PK Caterpillar motor. In 1975 werd het schip opgelegd en in 1994 verkocht aan Ben Bouwhuis en Suzanne Visser. Zij verbouwden het laadruim van het schip tot woning. In 2015 is de Jonge Jan in het bezit gekomen van de huidige eigenaar Justus Beth, die met hulp van scheepsrestaurateur Wim Mendelts het schip in 2019 van een nieuwe rondhouten, zwaard en lieren heeft voorzien. Daarmee heeft het schip ook de status van Varend Monument® verkregen, en is het een mooi visitekaartje voor wie vanaf het Rodetorenplein de Thorbeckegracht op loopt, fietst of vaart. Het schip verkeert nog grotendeels in de oorspronkelijke staat en is nu het oudste historische binnenvaartschip in de Zwolse grachten.

Aan het eind van de negentiende eeuw veranderde Nederland in een industriële maatschappij. Goederen werden op grote schaal geproduceerd en overwegend vervoerd via het water. Tussen 1895 en 1912 werden op vele scheepswerven in Nederland duizenden binnenvaartschepen gebouwd. Tussen 1921 en 1929 vond een tweede "scheepsbouw-golf" plaats. Er werden toen grotere stalen binnenvaartschepen gebouwd, waaronder ook steeds meer motorschepen, ook wel "Luxe Motor" genoemd. De naam "Luxe-motor" duidt op het feit dat het schip is gemotoriseerd. Dat betekende dus een verbetering ("luxe") ten opzichte van de zeilschepen die afhankelijk waren van de wind.

Bij de overgang van de zeilvaart naar motoraandrijving werd ook gebruik gemaakt van kleine motorvaartuigen, de zogenaamde "opduwers", die een nog niet gemotoriseerd schip vooruit hielden. Ook werden schepen soms voortgestuwd door middel van een zijschroef, die naast het schip werd bevestigd. De zijschroef werd aangedreven door een motor op het voordek.

Een ander stalen scheepstype was de veel voorkomende "Steilsteven", een type dat vooral op de kanalen in Noord-Nederland voorkwam. De benaming "Steilsteven" duidt op de voor deze schepen kenmerkende rechte ("steile") voorsteven. Van dit type schepen zijn nog enkele exemplaren te vinden in de Zwolse grachten.

Een bekend stalen scheepstype was de Hasselteraak. Een mooi voorbeeld van dit scheepstype is de Hasselteraak "Hendrika", aan de Thorbeckegracht.

Hasselteraak "Hendrika", Thorbeckegracht

Dit schip is in opdracht van Cornelis Waning in 1907 onder de naam "Drie Gebroeders" gebouwd bij "Scheepswerf Peeters" in Dedemsvaart. Het schip voer in het begin op de Drentse en Overijsselse kanalen met als standplaats Zwolle en vervoerde turf naar West-Nederland. Na verloop van tijd nam de variatie in lading toe. In 1933 kreeg het schip een aanvaring, waardoor de kop van het schip moest worden vervangen. In oktober 1960 is het schip, geladen met grind, overvaren door een groter binnenvaartschip nabij Drachten. De Hasselteraak is vrijwel meteen gezonken. De schipper, Cornelis Waning, raakte zwaargewond. De opduwer die men achter het schip had, wist de bemanning te redden. Al het andere ging ten onder. Nadat het schip was gelicht, werd het omgebouwd tot motorschip. Onduidelijk is wanneer de zoons Herman en Coop Waning het schip van hun vader hebben overgenomen, maar zij waren uiteindelijk de schippers die er tot 1986 mee in de vaart bleven.

Nadat het schip uit de vaart ging, heeft het nog een tijd gediend als woning voor oud-schippers in Zwolle. In 1993 kochten Ralph Sagel en Irma Assink het schip en wijzigden de naam in Hendrika. Zij zijn begonnen het schip in originele staat terug te brengen. In 1996 werd het schip aangekocht door de huidige eigenaars: Johan Weber en Jeanette Luttkemeijer.

Zij hebben het schip verder teruggebracht in de oorspronkelijke staat. In 2007 werd de mast weer geplaatst en was de "Hendrika" weer een compleet zeilschip!



Hasselteraak "Hendrika", Thorbeckegracht (foto: Marcel Overbeek, 2023).



Sleepboot "Thor", Thorbeckegracht-Pletterstraat (foto: Marcel Overbeek 2023).

De schepen op Zwolle vervoerden allerlei soorten lading, van turf tot kolen, stukgoederen, hout en mest. Na 1945 was de rol van de kleine vrachtschepen uitgespeeld. Er volgden vele sneringsronden waardoor schepen op de schroothoop belandden. Maar er werden ook oude vrachtschepen omgebouwd tot woonboten. Deze werden hiervoor aangepast met een grotere opbouw. Aan het eind van de jaren zestig van de vorige eeuw groeide de belangstelling voor historische zeilvrachtschepen. Men ging er weer mee varen, zij het nu met passagiers in plaats van goederen. Gelukkig zijn vele historische binnenvaartschepen in de stad behouden gebleven, waaronder niet alleen binnenvaartschepen maar ook bijzondere scheepstypen als sleepboten en zelfs een voormalige veerboot.

Een voorbeeld hiervan is de voormalige sleepboot "Thor", gelegen aan de Thorbeckegracht, nu in gebruik als cultuurschip "Thor".

Sleepboot "Thor", Thorbeckegracht

De "Thor" kent een boeiende geschiedenis. Het schip werd oorspronkelijk gebouwd als sleepboot in opdracht van het Russisch gouvernement te Sint Petersburg. In 1916 liep de sleepboot onder de naam "Pauline" van stapel bij de scheepswerf van J. & A. van der Schuijt te Papendrecht. Vanwege het uitbreken van de Russische Revolutie in 1917 ontstonden er betalingsproblemen en werden de orders die uitstonden voor de bouw van twaalf sleepboten bij diverse Nederlandse werven door Rusland geannuleerd.

In 1918 werd het schip verkocht aan de Koninklijke Marine om dienst te doen als mijnenveger. In de Tweede Wereldoorlog deed het schip dienst bij de 2^e divisie Mijnnevgers te IJmuiden. Op 12 mei 1940 werd het schip door de bemanning tot zinken gebracht in het Noordzeekanaal bij IJmuiden. Het schip werd door de Duitsers weergelicht en in gebruik genomen als "Bergungsschiff". Na de bevrijding werd het schip beschadigd teruggevonden op de Rijkswerf Willemsoord te Den Helder. Het werd na reparatie weer in dienst gesteld bij de Koninklijke Marine. In 1992 werd de sleepboot verkocht door de dienst Domeinen aan Peter Kieft en Lex Tichelaar voor fl 24.000,-. In 2010 is het schip gekocht door pianist-componist Rik Elings en zijn vrouw Cuun van der Eerden, die de "Thor" een nieuwe functie hebben gegeven als locatie voor culturele activiteiten.

Veerschip "Ooster-Schelde", Pannekoekendijk 10

De "Ooster-Schelde" is de tweede veerboot uit een serie van drie moderne zijladingsveerboten. De schepen werden in 1933 gebouwd bij scheepswerf De Schelde in Vlissingen. Omdat de drie schepen in tijden van crisis gebouwd werden, kregen zij ook wel de bijnaam "crisisboten".



Veerboot "Ooster-Schelde", Pannekoekendijk (foto: Henk Schippers, "Remy in Air")

Na de officiële proeftocht op 20 november 1933 werd de veerboot op 29 november 1933 voor het eerst ingezet op de dienst Zierikzee-Wolphaartsdijk, over de rivier waarnaar de veerboot vernoemd is. Op 9 januari 1934 voer de "Ooster-Schelde" in dichte mist de dijk op, tussen Wolphaartsdijk en Katscheveer.

Bij het uitbreken van de oorlog in mei 1940 werd de veerboot ingezet voor troepentransporten over de Westerschelde. Op 16 mei 1940 werd het schip door Franse militairen tot zinken gebracht in de haven van Breskens. Het wrak werd later naar de werf van de Schelde in Vlissingen verplaatst om te repareren.

In de nacht van 31 mei op 1 juni 1943 werd Vlissingen getroffen door een geallieerd bombardement. Een bom viel op de werf tussen de veerboten de "Prins Willem I" en de "Ooster-Schelde" waardoor beide schepen door midden braken en zonken.

Hierdoor zou de "Ooster-Schelde" definitief niet meer in dienst komen tijdens de oorlog. De reparatie werd namelijk door werfpersonnel met slimme sabotage uitgesteld. De herstelde veerboot werd in 1946 weer in dienst gesteld op het traject Hoedekenskerke-Terneuzen.

Na de opheffing van het veer Hoedekenskerke-Terneuzen op 2 januari 1972 was de "Oosterschelde" overbodig geworden. Het schip werd verkocht en onder de nieuwe naam "Jutter" deed het dienst als sportvisserschip en varende discotheek. In 1981 vertrok de "Ooster-schelde" naar Lelystad. Hier kreeg het schip een nieuwe bestemming als restaurant onder de naam "Prins Willem I".

Tenslotte werd de "Ooster-Schelde" in 1990 gekocht door Hans Borrel uit Zwolle. Het schip kreeg zijn huidige ligplaats aan de Pannenkoekendijk, onder de nieuwe naam "Willem-Jan".

In 2015 werd het schip gekocht door de huidige eigenaars, de Horcamannen (Arno de Boer en Henk Schippers), en kreeg het de oorspronkelijke naam "Ooster-Schelde" terug.



Met dank aan: Reint Dragt, Jacob Raap, Han Visser, Henk Schippers. De Landelijke Vereniging tot Behoud van het Historisch Bedrijfsvaartuig (of LVBHB) is opgericht in 1974 en zet zich in om oude bedrijfsvaartuigen te behouden. Het is de grootste behoudsorganisatie voor varende erfgoed in Nederland. De LVBHB heeft bijna 2000 leden die op dit moment bij elkaar ruim 2500 schepen hebben geregistreerd. Dat zijn niet alleen vrachtschepen (tjalken, klippers, luxe motoren), maar ook vissersschepen, veerponten, parlevinkers en werkbootjes. Vrijwel alle schepen zijn in handen van particulieren, die hun schip vaak letterlijk van de sloop hebben gered. De schepen worden zonder subsidie en met veel liefde en kennis in de vaart gehouden.

Literatuur:

- Fokkens, Peter: Rijk en groen. In: *Spiegel der Zeilvaart*, 2022, nr.4
- Geesink, J.J. *Uit Zwolle's verleden, schetsen van stad en omgeving*. Zwolle, Erven J.J. Tijl, 1946.
- Hin, Floris: *Scheepstypologieën; klippers, aken, tjalken, steile stevens en Westlanders*. Amsterdam, De Boer Maritiem, 1988.
- Leenman's machinefabriek en scheepswerf N.V. in: *Nederlands Economisch Historisch Archief*, 1948.
- Schelhaas, H.: *Schipvaart en schepen in Overijssel*. Zwolle, Waanders, 1984. (Jaarboeken Overijssel)
- Visser, Han: *scheepvaart in Zwolle*. In: *Een kleine staalkaart van het Zwols industrieel erfgoed* (Zwolsche Historische Reeks, nr. 2), 2001.



In het midden de twee daken van De Gouden Kroon, gezien vanaf de Peperbus, april 2023 (Foto Saskia Zwiers)

Voorstraat 34: De Gouden Kroon

Saskia Zwiers

Wie op vrijdagmiddag tijdens het piekurtje door de Voorstraat wandelt, moet zich een weg banen door de studenten die er hun biertje drinken. Een van de kroegen daar heet De Kuiperij, naar de kuiper die hier ooit zijn houten tonnen in elkaar zette. Vier eeuwen geleden rolde hier de bierslee door de straat, met tonnen bier op weg naar een afnemer. Want in de Voorstraat werd niet alleen bier gedronken maar enkele eeuwen door twee grote brouwerijen ook gebrouwen.

Zoals elke stad in de zeventiende eeuw kende Zwolle en haar buitengebieden een behoorlijk aantal bierbrouwerijen op een bevolking van ongeveer 12.000 personen. Met bier brouwen kon goed geld verdiend worden omdat iedereen de hele dag door bier dronk, mannen en vrouwen, arm en rijk, jong en oud, zelfs kleine kinderen. Meestal een flauw dunbier met slechts een procent alcohol, soms het veel smakelijker dikbier als je meer te besteden had. Water was te vaak vervuild en dus gevaarlijk.

Volgens een in het Zwols stadsarchief bewaard gebleven register van accijns op de brouwketels zijn in 1673 in Zwolle minstens vijftien brouwerijen actief. Een ervan is De Gouden Kroon in de Voorstraat, nu nummer 34, naast en achter Stadsmuseum ANNO. Deze bierbrouwerij is vanaf 1665 in handen van de welgestelde familie Greve. Geurt Greve trouwde dat jaar Lamberta Holt, de weduwe van Herman van Marle, de vorige eigenaar van De Gouden Kroon. Daarvoor was het al vanaf 1607 in handen van de familie Van Sonsbeeck.

De Gouden Kroon was door een steegje verbonden met het terrein langs de Grote Aa, het riviertje waar nu de Melkmarkt is. Daar werd ook het afvalwater geloosd. Het is dan al meer dan een

eeuw een bierbrouwerij. Bij archeologische opgravingen in de museumtuin in 1996 werden enkele waterputten gevonden die voor schoon water voor het brouwproces zullen hebben gezorgd. Midden zeventiende eeuw kent De Gouden Kroon volgens het vuurstedenregister maar liefst twee panovens (waar het water met de granen tot mout gekookt werd) en dus twee brouwketels en een eestoven (waar het ontkiemde graan gedroogd werd). In de cohieren van het bieraccijns produceert De Gouden Kroon in 1673 maar liefst 200 tonnen bier per maand, zo'n 31.000 liter. Op de tweede plaats eindigt de overbuurman Jan van der Werff (nu het pand van HKC Hony, Voorstraat 25).

Na de dood van Geurt Greve in 1680, zijn oudste zoon Herman en zijn vrouw Lamberta Holt in 1691, komt De Gouden Kroon in handen van de drie overgebleven dochters. De oudste van hen, Aleida, is op dat moment bijna 21 jaar. Aangezien zij de brouwerij wil leiden en al gildedochter is, vraagt zij bij het stadsbestuur een meerderjarigheidsverklaring aan want in die tijd is men pas met 25 jaar volwassen. In 1702 levert zij nog herenbier (dikbier) aan de magistraat, blijkt uit een bewaard gebleven rekening. Een jonge ondernemster dus. De glorie tijd van de brouwerij is echter voorbij



De Gouden Kroon, Voorstraat 34, in juni 1962 (Foto G.J. Dukker, RCE nr. 075305)



De Gouden Kroon anno 2023 (Foto Saskia Zwiers)

en in hetzelfde jaar verkopen de gezusters Greve de brouwerij aan Gerrit Spaar. Zelf vestigen de gezusters Greve en hun inwonende tante zich enkele jaren later in het chique huis aan het einde van de Voorstraat, van de erfgenamen van de rijke burgemeester Soury en zijn vrouw Aleida Wolfsen, het huidige Vrouwenhuis. Ter gelegenheid van de laatste conserverende restauratie liet Stichting het Vrouwenhuis in 2022 een bier brouwen door een vrouwelijk brouwmeester, dat Gezusters Grevebier werd gedoopt.

Met het steeds goedkoper worden van koffie en thee wordt bier als dagelijkse drank steeds minder populair zodat het steeds minder lonend wordt bier te brouwen. De Gouden Kroon wordt uiteindelijk een jeneverstokerij, het lot van veel bierbrouwerijen in de loop van de achttiende eeuw. De ovens en de ketels kunnen immers makkelijk ook voor het distilleren worden gebruikt. De Sparwinkel aan de Oude Vismarkt 46 laat dat nog zien: op de gevel van voorheen bierbrouwerij Het Zwarte Schaaap staat vandaag de dag nog 'Doijer & Van Deventer / likeurstokerij' te lezen. Wanneer De Gouden Kroon een jeneverstokerij wordt, valt moei-

lijk te zeggen. In ieder geval koopt Gerrit Spaar aan de Melkmarkt ook het pakhuis De Eikelboom. Langs het steegje naar de Grote Aa ontstaat zo een heel complex op een perceel dat zich uitstrekt van Voorstraat tot Melkmarkt. De zonen van Gerrit Spaar verkopen de *branderie* rond 1781 aan Hendrik Werff. Hoelang het dan nog een jeneverstokerij blijft, is ook ongewis. Waarschijnlijk laat de eigenaar de twee middeleeuwse panden rond 1810 samenvoegen achter een grote lijstgevel in een sobere Empirestijl. Vanaf de Peperbus zijn de twee aparte daken nog duidelijk te zien. In deze tijd komt een einde aan de bedrijfsfunctie van het pand.

Rond 1840 wordt De Gouden Kroon als woonhuis gebruikt door procureur-generaal Petrus Hovius van Goens en na hem de fabrikant Gerrit Jan Krol. Diens weduwe verkoopt het complex in 1873 aan het Rijk. De bebouwing aan de Melkmarkt maakt dan plaats voor een nieuw postkantoor terwijl De Gouden Kroon aan de Voorstraat de dienstwoning wordt van de directeur. Vanaf 1937 krijgt het een kantoorfunctie: eerst voor de Inspectie Post en Telegrafie en daarna de Belastingdienst tot deze vertrekt naar nieuwbouw aan de Burgemeester Drijbersingel.

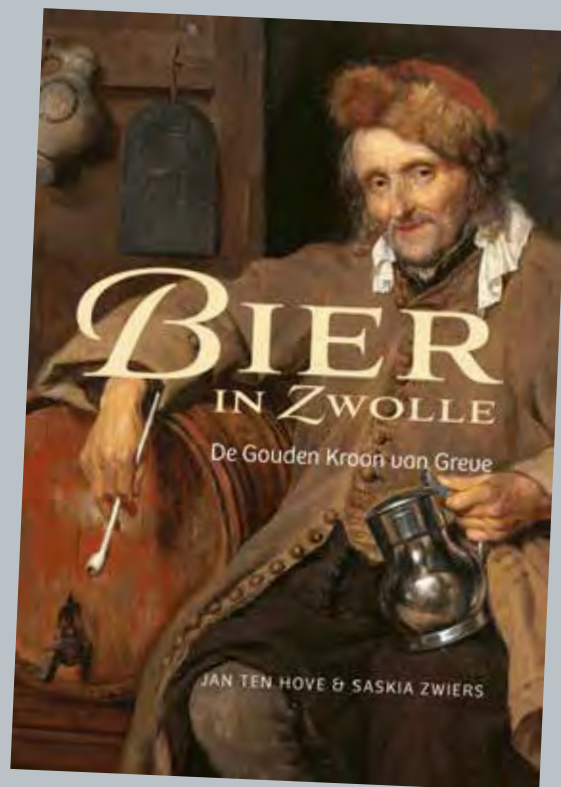


Links De Gouden Kroon met raamluiken en een eigen stoep waarin de ingang naar de kelder nog te zien is. Ansichtkaart ca. 1920 (Collectie Overijssel).



Een van de laatmiddeleeuwse kelders onder De Gouden Kroon, met rechts van het midden mogelijk de kelderuitgang van de brouwerij, april 2023 (Foto Saskia Zwieters)

Vanaf 1954 wordt er gesproken van uitbreiding van het Provinciaal Overijssels (Geschiedkundig) Museum in het Drostenhuis richting het naastgelegen Telegraafkantoor van de PTT aan de Melkmarkt. In 1965 worden vanwege nieuwbouwplannen dit gebouw en enkele lagere panden aan de linkerzijde van De Gouden Kroon afgebroken, niet wetend dat het gebied ruim 30 jaar lang een Cultureel Integratie Projekt verder braak zou liggen. In 1996, als het Provinciaal Overijssels Museum samen met De Librije Hedendaagse Kunst wordt samengevoegd tot het Stedelijk Museum Zwolle, zal naast De Gouden Kroon het restaurant van het museum verrijzen. Het pand Voorstraat 34 blijft ook in deze tijd de naam De Gouden Kroon behouden. Op de begane grond is dan het auditorium van het museum en rond een grote centrale trap bevinden zich boven de kantoren en de bibliotheek. Na de opheffing van het Stedelijk Museum Zwolle wordt De Gouden Kroon in september 2018 aangekocht door de gemeente Zwolle. Het pand wordt verbouwd en verduurzaamd. Door het verwijderen van recentere wanden en systeemplafonds is weer een ouder deel van de bouwgeschiedenis van het pand zichtbaar. Delen van muren met boognissen en de laatmiddeleeuwse kelders onder het pand herinneren nog aan de tijd van de bierbrouwerij. Vanuit het naastgelegen restaurant zijn twee bescheiden doorbraken naar De Gouden Kroon doorgevoerd om het horecagedeelte te vergroten. Zodat er weer bier wordt gedronken in De Gouden Kroon... Het zou mooi zijn als nu ook nog de naam de *kroonlijst* zou sieren!



Meer over de Zwolse bierproductie door de eeuwen heen in het boek Bier in Zwolle. De Gouden Kroon van Greve (2022) en tijdens de lezing van het Erfgoedplatform op 17 november.

VersteeghHofman Architecten



Beeld: transformatie rijksmonument Lindershof Dordrecht
 Betje Wolffstraat 1b | 8023 BT | Zwolle
www.versteeghhofman.nl

DE BOUW WERK NOEDERS

SCAN ME



Restauratie en herbestemming Voorstraat 34

Henk van der Werf

In 2022 heeft het team archeologie van de gemeente Zwolle een kantoor en werkplaats gekregen in Voorstraat 34. Het rijksmonument, waar ooit brouwerij De Gouden Kroon was gevestigd, is daarvoor verbouwd en verduurzaamd. Het archeologisch depot is ondergebracht in de kelder onder de recentere bebouwing van Melkmarkt 41. Het horeca gedeelte van Stadsmuseum ANNO is op de begane grond van Voorstraat 34 en de recentere aanbouw gevestigd.

Voorstraat 34 bestond in oorsprong uit twee aparte panden die in de achttiende eeuw achter een lijstgevel zijn samengetrokken. De verbouwing kwam tot stand naar een ontwerp van Team 4 Architecten, die ook betrokken was bij de verbouwing van het museum aan de zijde van de Melkmarkt.

Het horecagedeelte in de glazen uitbouw rechts naast de ingang naar de tuin van het museum kreeg een uitbreiding met een zaal en een keuken in het casco van het pand Voorstraat 34. Hiervoor werden twee bescheiden openingen in de zijgevel van dit pand gemaakt. De zaal met grote vensters op de begane grond aan de Voorstraat was voor de verbouwing één grote open ruimte. Die ruimte is opgedeeld in tweeën, ongeveer op de plaats waar in de negentiende eeuw een wand met dubbele schuifdeuren stond. Helaas was de schouw in de twintigste eeuw al gesloopt. Om toch een indruk te geven van de oorspronkelijke ruimte is een schouw uit de achttiende eeuw, die oorspronkelijk was bedoeld voor het museum, uit het depot van Collectie Overijssel overgebracht en op de plek van de oorspronkelijke schouw geplaatst. Vanwege vochtproblemen werd het stucwerk van de wand in de gang verwijderd. In de rechter zijwand kwamen daarbij een spitsboognis en enkele dichtgezette vensters tevoorschijn.

Voor de kantoorruimte van archeologie op de eerste en tweede verdieping werden alle recentere wanden en systeemplafonds verwijderd. Daarbij werd een ouder deel van de geschiedenis van het pand zichtbaar. In de linker en rechter zijwand kwam een aantal rondboognissen tevoorschijn met metselwerk dat mogelijk uit de veertiende eeuw stamt. Een van deze nissen kon zichtbaar worden gehouden. In deze nis is ook nog een kaarsnis aanwezig.

Op de eerste verdieping werden ook enkele kachelnissen blootgelegd. Dit zijn in de ruimte uitstekende schoorsteenkanalen. Ze eindigen op circa twee meter boven de vloer met een sierlijke ondersteuning. Onder deze schoorsteenkanalen stond vroeger een potkachel met een kachelpijp die in het schoorsteenkanaal uitmondde.

Uit de bouwsporen van het metselwerk van de linkerzijgevel op de tweede verdieping kon worden afgeleid dat de onderkant van de kap vroeger lager lag. De voorgevel was in die tijd een zogenaamde leugenaar. Dat is een pronkgevel die hoger was opgetrokken dan het achterliggende dak. De bouwsporen laten zien dat aan de achterkant en evenwijdig aan de voorgevel een steil dakje zat dat aansloot op het grote dak dat haaks op de gevel lag. Het trappenhuis met de negentiende eeuwse trap is een belangrijk element in het pand. Bovenin is een legzaam aanwezig dat via het dak licht in het midden van het pand brengt. Dit raam is weer volledig functioneel gemaakt. In het pand werd ook kleurhistorisch onderzoek uitgevoerd door kleurhistoricus Bert Jonker. Daarbij kwamen onder andere marmerimitaties aan het licht. De kantoorruimtes zijn binnen de bestaande structuur van het pand gerealiseerd. Oorspronkelijk waren deze ruimtes erg laag door de verlaagde plafonds. In de nieuwe situatie zijn niet opnieuw verlaagde plafonds aangebracht zodat de werkruimtes een stuk plezieriger ogen.

Tijdens de verbouwing is het pand volledig geïsoleerd en voorzien van een duurzaam ventilatie- en verwarmingssysteem. Het rijksmonument is met deze verbouwing en met de nieuwe functie weer helemaal klaar voor de toekomst.





Foto: Arend Velsink – Venduehuis Den Haag'

Het is niet altijd wat het lijkt.

Cornelis Springer en het stadsgezicht van Zwolle.

Michael Klomp

Cornelis Springer werd op 25 mei 1817 in Amsterdam geboren en was de vierde zoon van aannemer-timmerman Willem Springer en zijn echtgenote Maria Elisabeth Doetzen. Het echtpaar woonde op de hoek Spui/Boommarkt in Amsterdam (tegenwoordige Athenaeum Boekhandel) en was Luthers gezind.

Met het beroep huisschilder op het oog ging de jonge Cornelis na de lagere school bij huis- en rijtuigschilder Andries de Wit in de leer. Daarna ging hij naar de tekenschool en kreeg hij les van de bekende Amsterdamse landschapschilders Jacobus van der Stok (1795-1864) en Hendrik Gerrit ten Cate (1803-1856). Het landschap bleef als onderwerp zijn interesse behouden, maar zijn grote voorliefde lag toch bij het genre stadsgezichten. Hier kon hij zijn aangeboren vaardigheid voor de weergave van architectuur ontplooiën. Het feit dat hij opgroeide in een familie van aannemers en architecten, twee van zijn broers: Hendrik Springer (1805-1867) en Willem Springer (1815-1907) waren architect, zal een belangrijke rol hebben gespeeld. Al op jonge leeftijd had hij van zijn broers les gehad in bouwkundig tekenen in perspectief.

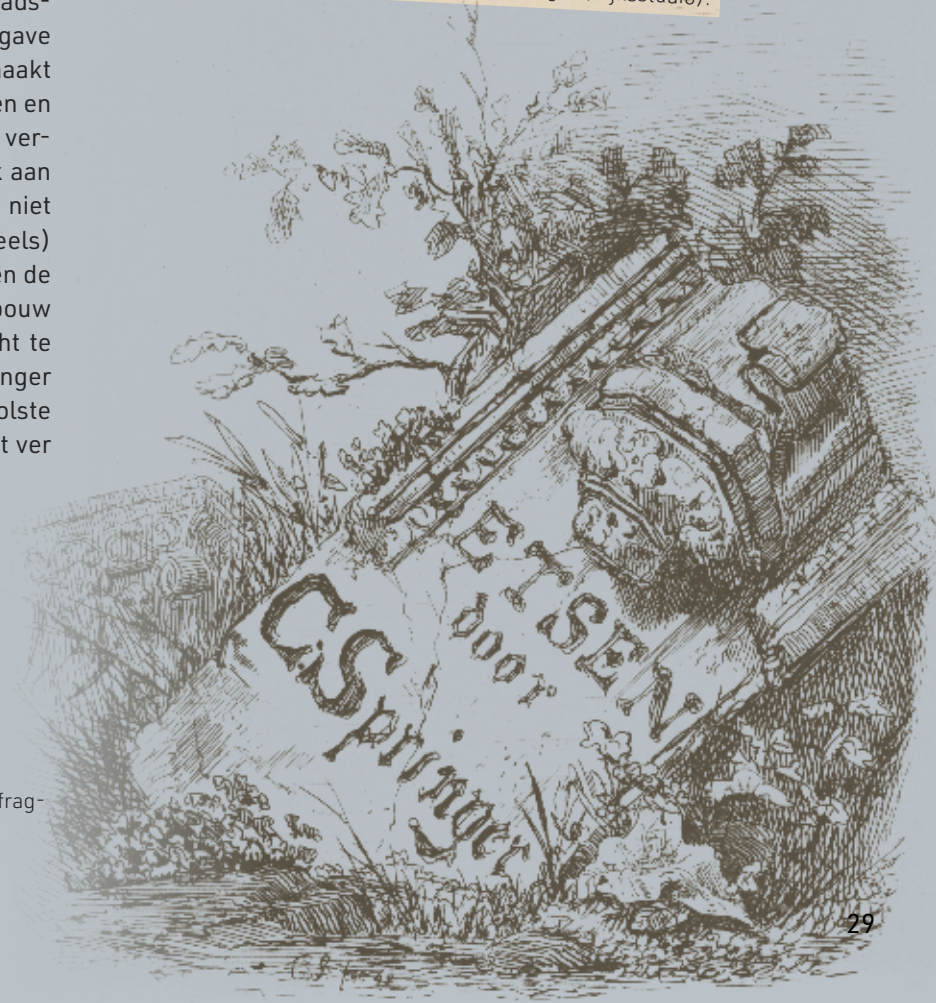
Het schilderen van topografische stadsgezichten is in de tweede helft van de zeventiende eeuw, mede onder invloed van de bekende Amsterdamse cartograaf Joan Blaeu, ontstaan en vond haar hoogtepunt aan het eind van die eeuw. De topografie als kunstvorm was vooral ontdekt door kunstenaars als Gerrit Adriaensz Berckheyde (1638-1698) en Jan der Heyden (1637-1712). In de achttiende eeuw verliest het stadsgezicht deels zijn populariteit en maakt het vloeiende en schilderachtige steeds meer plaats voor een harde en tekenachtige stijl. Onder invloed van de Romantiek vond een opleving plaats en werden de stadsgezichten weer losser en frisser met een gevoel voor atmosferisch perspectief; een schildertechniek waarbij door gebruik van kleurkeuze, verzadiging en contrast diepte in het schilderij werd gebracht.

Onder Cornelis Springer en zijn leermeester Kaspar Karsen werd het stadsgezicht verder ontwikkeld. De basis van een stadsgezicht van Springer bestond uit een schijnbaar exacte weergave van een belangrijk gebouw of stadsdeel, aantrekkelijk gemaakt door menselijke figuren en dieren. Om het effect te vergroten en perspectief te verfinaaien werd de positie van een gebouw veranderd of werden bepaalde elementen van een bouwwerk aan het beeld toegevoegd. Hierdoor strookte het stadsgezicht niet meer met de werkelijkheid en is er eigenlijk sprake van (deels) gefantaseerde stadsgezichten. De liefde voor het gebouw en de uitvoerigheid waarmee hij de rijke ornamentiek van het gebouw vastlegde was zo groot dat hij de toeschouwer 'alles' dacht te moeten geven. Dit heeft er onder andere toe geleid dat Springer die de potentie had om uit te groeien tot een der succesvolste kunstenaars van zijn tijd, veel negatieve kritiek kreeg en tot ver in de twintigste eeuw werd afgekraakt.

Cornelis Springer liet een omvangrijk oeuvre na van ruim 650 olieverfschilderijen waaraan hij gemiddeld tien tot twintig dagen werkte en het merendeel bestond uit stadsgezichten. Binnen de stadsgezichten valt een onderscheid te maken tussen gefantaseerde stadsgezichten van vóór 1857 en de meer exacte weergaven van daarna.



Zelfportret Cornelis Springer (Rijksstudio).



Titelprent voor de etsen van Cornelis Springer met de titel op een bouwfragment in het gras (Rijksstudio).



Ook van Zwolle zijn meerdere stadsgezichten bewaard gebleven. Cornelis Springer had hierbij een sterke interesse voor gebouwen als de Grote of Sint Michaëlskerk met Hoofdwacht en de ziekenzaal van het Heilige Geestgasthuis.

Een schilderij getiteld 'Gezicht op de Markt, Wagthuis en kerk te Zwolle aan het einde van de zeventiende eeuw' lijkt op het eerste gezicht een realistische weergave van de werkelijkheid. Bij nadere inspectie valt echter op dat er een zijkapel is getekend achter de Hoofdwacht, die volledig berust op fantasie en voornamelijk bedoeld is om de compositie van het schilderij te versterken. Dit wordt nog duidelijker bij twee schilderijen waarop de ziekenzaal van het Heilige Geestgasthuis, opgericht tussen 1306-1308, zeer gedetailleerd en nauwkeurig is afgebeeld. Op het oudste schilderij uit 1848 heeft Cornelis Springer vooral de ruimtelijke omgeving veranderd. Op de voorgrond is een enorme waterpartij of stadssingel te zien, met daarop een gemeerde tjalk en man-

nen in vletten. In werkelijkheid was dit water, dat symbool moest staan voor de Grote Aa, veel smaller. Ook zijn de gebouwen naast en op de achtergrond van de ziekenzaal fantasievol of afkomstig uit andere stadsgezichten. Dit alles met als doel een pittoresk en romantische stadsbeeld te creëren.

Op een vergelijkbaar tweede schilderij van de ziekenzaal van het Heilige Geestgasthuis is opnieuw op de voorgrond een brede bevroren rivier geschilderd met daarachter de ziekenzaal. Het schilderij is gemaakt vanaf de Oude Vismarkt richting het Gasthuisplein. Opmerkelijk is de toren op de achtergrond die topografisch gezien nooit heeft bestaan. Bovendien lijkt deze toren meer op de toren van de Sint Laurenskerk in Rotterdam. Springer heeft hier opnieuw geworsteld met de compositie en heeft zowel bestaande gebouwen uit andere steden als fantasie-elementen gebruikt. Deze schilderijen laten ons zien hoe een stadsgezicht eruit had kunnen zien als het aan de verbeelding van de schilder had gelegen.



Links: Gezicht op de markt, aan het einde van de 17de eeuw (bron: Cornelis Springer, uitgeverij Tableau, 1984).



Het Stadswijnhuis

Michael Klomp

Het Wijnhuis was samen met het Raadhuis een belangrijk onderdeel van het historische Stadhuis van Zwolle. Het Wijnhuis was een locatie waar veel stedelijke bijeenkomsten en vergaderingen plaatsvonden, waaronder ook belangrijke Hanzevergaderingen.

De Schepenzaal in het naastgelegen Raadhuis werd gebruikt voor de rechtspraak. In de zaal zijn nog veel elementen aanwezig die verwijzen naar deze functie. Onder de moerbalken zijn prachtig versierde consoles of zogenaamde bassen bewaard gebleven. De moerbalken zelf zijn, samen met de tussenliggende vloerplanken, beschilderd met manen en sterren, die verwijzen naar de rechtspraak in de open lucht. Een opvallend schilderij met de voorstelling van het Laatste Oordeel hangt boven de schouw en siert de zaal.

De gevels van het Stadhuiscomplex met de fraaie natuurstenen gevel van Bentheimer zandsteen. Naast het Raadhuis lag het Meentehuis en Mosterthuis. Aan de gevel van dit laatste huis hing een walvisbot verwijzend naar de rechtspraak (Boven: Gesina ter Borch (Rijksstudio); rechts: maker onbekend (Coll. Overijssel).

Beide gebouwen werden in de vijftiende eeuw, de bloeiperiode van Zwolle, gebouwd. Hierbij werden kosten noch moeite gespaard om het aanzien van het complex en daarmee de stad te benadrukken. De gevels waren volledig uitgevoerd in natuursteen, specifiek Bentheimer zandsteen, en de zijgevel van het Wijnhuis aan het Grote Kerkplein was voorzien van beschilderde beelden die waren vervaardigd door de bekende beeldsnijder Arent van Kalkar.

In de periode 1767-1775 gaf historicus Van Hattum een goede indruk van het Stadhuiscomplex en werd het gezien als *'een gebouw dat weinig aanzien had en ook niet fraai werd bevonden'*. Het wachten was dan ook op een grootschalige verbouwing, die uiteindelijk ook in 1821 plaatsvond.

Het Wijnhuis dat naast het huidige Raadhuis met Schepenzaal lag, is in twee campagnes in 1841 en 1867 gesloopt en was gescheiden van het zuidelijke Sint Pieterskoor van de Grote- of Sint Michaëlskerk door een smalle steeg. Deze steeg of doorgang was waarschijnlijk al in de periode 1350-1360, tijdens de bouw van de Grote Kerk, ontstaan. Dit wekt de suggestie dat er al een ouder Stadhuis met Wijnhuis op die locatie moet zijn geweest. Het Raad- en Wijnhuis werd tussen 1447 en 1450 dan ook gebouwd op de plek van drie oudere panden. Op de hoek bij het koor van de kerk stond vermoedelijk het oudste Stadhuis, dat al in 1330 wordt vermeld als *'domus dicte civitatis'*. Volgens Ten Hove kan dit gebouw uit de periode kort na de stadsbrand van 1324 dateren.



In 1330 stond naast het 'oude Stadhuis' het huis van Christantius, dat rond 1392 in het bezit kwam van de stad en bekend stond als *'Kerstans huys dat nu die cleyne wijnkelre is'*. In 1398 werd dit huis samengevoegd met het bestaande Wijnhuis. Kerstan mocht, ondanks de aankoop door de stad, in het huis blijven wonen. Het huis grensde aan de achterzijde aan de (Latijnse) school. Het oudste Stadhuis en het huis van Christantius werden in 1447-1449 vervangen door twee nieuwe gebouwen achter één gezamenlijke gevel.

Het nieuwe Stads wijnhuis

De grootschalige verbouwing van het Wijn- en Raadhuis vond plaats tussen 1447 en 1449. De werkzaamheden werden nauwkeurig bijgehouden in de stadsrekeningen. Om de belangrijke bijeenkomsten en vergaderingen toch door te kunnen laten gaat werd door de stad het huis de Blanckensteyn aan de Grote Markt gehuurd. De Blanckensteyn werd voor het eerst vermeld in 1435 en diende toen al als openbaar wijnhuis.

Voorafgaand aan de bouw in 1447 werden eerst de gebouwen op de hoek van het Grote Kerkplein en de Sassenstraat, waaronder het oude Wijnhuis en Raadhuis, afgebroken. Gestart werd met het verwijderen van de dakpannen, gevolgd door het afbreken van de muren van de *'colecamer ende dat ander huys dair by boven der eerden'*. Vervolgens werden de twee voorgevels en de zijmuren van het oude Wijnhuis afgebroken.

In mei 1447 werd de eerste steen van het nieuwe Raadhuis gelegd, waarbij traditioneel een gouden munt, in dit geval een Arnoldusgulden, onder de steen werd geplaatst.

Voor de bouw van het Wijnhuis zelf waren inmiddels al twintig kruisvensters met bijbehorende onderdelen besteld. Bouwmeester Berend van Covelens werd betaald voor het houwen van 61 voet *'pijlres'* voor de voorgevel van het Raad- en Wijnhuis.

Op de houtmarkt werden ook 102 ribben gekocht en door de timmerlieden Dirc Fluggert en Bertelmeus werden dertien paar vensters en bijbehorende luiken gemaakt. Voor de verdieping van het Wijnhuis kreeg Bertelmeus de opdracht om 16 korbeelstellen (*'carbele met horen stantvincken'*) te maken.

In 1449 zijn voor het Wijnhuis door meester Berend balkconsoles of bassen gemaakt en werden ook zeventien wapenschilden door meester Marten beschilderd.

Met het uitgraven van de kelder van het nieuwe Wijnhuis was in 1448 gestart.

In 1449 werd er nog steeds gewerkt aan de pronkgevel aan de Sassenstraat. In totaal werd er 309 voet Bentheimer zandsteen gekocht, waarvan meester Berend van Covelens 'pileers' hakte en een groot deel voor de tinnen (kantelen) van de gevel werd gebruikt.

Op de zijgevel van het Wijnhuis werd al in de beginperiode een beeld van Sint Christoffel aangebracht, die diende als beschermheilige van reizigers.

Beelden van Baumberger zandsteen

In de periode tussen 1487 en 1489 kreeg meester Arent van Kalkar in Zwolle een belangrijke opdracht om voor het Wijnhuis beelden te maken uit Baumberger of Munsterse steen. De opdracht werd in verschillende fasen uitgevoerd.



Beeld van Arent van Kalkar (Rijksstudio).

In 1487 kreeg hij een eerste deelopdracht voor drie beelden, die hij vervaardigde in zijn werkplaats in Kalkar. De beelden werden per schip via Wesel naar Zwolle getransporteerd. Na aankomst in Zwolle werden de beelden beschilderd door meester Johan van der Mynnesten.

In de jaren 1480, 1482, 1483 en 1485 werd de oorspronkelijke opdracht uitgebreid, wat resulteerde in een totaal van vijftien beelden. Uiteindelijk waren alle beelden in 1489 gereed.

Rechtplaats in de open lucht

Aan de kant van het Grote Kerkplein lag net buiten het Wijnhuis een openbare ruimte die door een zware ijzeren ruimte gescheiden was van de rest van het plein en waar Justitia in de vorm van een beeld van Bentheimer zandsteen toezicht hield. In deze ruimte werden de uitgesproken vonnissen uit de Schepenzaal lijfelijk voor het publiek uitgevoerd. Binnen de ruimte stonden daarom ook zogenaamde *'tortuisen'*, waaronder ook een pijn- of rekbank. De pijnbank was een middel om iemand die verdacht werd van een overtreding of misdrijf te pijnigen om zo een bekentenis te verkrijgen. Met behulp van touwen en kettingen kon de verdachte door middel van een draairad worden opgerekt.

Het is jammer dat er momenteel geen fysieke overblijfselen meer zijn die herinneren aan het belangrijke Stads wijnhuis van Zwolle en de Hanze. Het feit dat de sporen en fundamenten van het Stads wijnhuis nog steeds onder de bestrating liggen, biedt echter mogelijkheden voor toekomstig archeologisch onderzoek. Door deze locatie te onderzoeken, kunnen de Zwolse archeologen meer inzicht krijgen in de geschiedenis van het Stads wijnhuis en het belang ervan voor Zwolle en de Hanze.

Het Zwols Historisch Tijdschrift

*Houdt al 40 jaar
het erfgoed levend!*

Word daarom lid van de **Zwolse Historische Vereniging**
en ontvang **4 keer per jaar** het **Zwols Historisch Tijdschrift**

voor slechts **25 euro** per jaar!

Opgave lidmaatschap via:
www.zwolsehistorischevereniging.nl



De **Zwolse Historische Vereniging** is opgericht in 1983 en participeert in het **Erfgoedplatform Zwolle**



**Voegersbedrijf
Gebr. Ter Velde**



Het adres voor: **Het totale onderhoud van uw gevel**



Heerde Tel. 0578 692541

voegersbedrijftervelde.nl

sec.architecten

**15
jaar**



sec.

Oudestraat 137
8261 CK Kampen
T 038 33 33 340
info@secarchitecten.com
www.secarchitecten.com



Kan die troep niet weg?

Johan Teunis

Aan het eind van de negentiende eeuw ontwierp Jan de Quack de uitbundige en kleurrijke decoratie van het Statenzaal gebouw. Hij was de hoofdopzichter van Jacobus van Lokhorst, de Rijksbouwkundige die de opdracht kreeg om een ontwerp te maken voor de nieuwe Statenzaal.

Het is al weer jaren geleden dat het archief van de tekenzaal door de afdeling bouwkunde/monumentenzorg van de dienst Openbare Werken van de gemeente Zwolle werd opgeschoond. De stapels en rollen tekeningen stonden al in de brede gang op de verdieping van het kantoor van Openbare Werken in gebouw Fle-

vo aan Menno van Coehoorsingel 16. Er lag ook een heel pakket van ingekleurde tekeningen en sjablonen die de Quack destijds voor de Statenzaal maakte.

Aan mij werd door het hoofd van de tekenzaal gevraagd wat er met die oude troep moest gebeuren. Samen met mijn collega Peter Boer hebben we de tekeningen direct veilig gesteld omdat wij vonden dat het bijzondere archiefstukken waren. Het archief was alleen niet enthousiast over dit materiaal en het kostte nogal wat moeite om het daar onder te brengen. Daardoor stonden de tekeningen veel langer dan gepland in de gang. Waarschijnlijk wel tot ergernis van de huishoudelijke dienst (het begrip facilitaire dienstverlening was nog niet uitgevonden). Gelukkig worden deze tekeningen nu zorgvuldig bewaard bij Collectie Overijssel. Onlangs zijn veel van deze tekeningen gedigitaliseerd. Via de website van Collectie Overijssel zijn ze nu ook digitaal te bewonderen. Op de volgende pagina's zijn een aantal van deze tekeningen te zien met foto's van hun toepassing in het gebouw in huidige situatie.

De entreehal is duidelijk bedoeld om de bezoeker te imponeren. De Quack besteedde daarom veel aandacht aan de uitmontering van deze ruimte. Het ontwerp van deze hal vinden we terug in een doorsnede van het trappenhuis. Voor de lambrisering ont-

wierp hij verschillende wandtegels met het wapen van Overijssel omgeven door gevlochten takken en loof. Boven de lambrisering werden de wanden voorzien van geschilderd sjabloonwerk en een steenmotief.

De Statenzaal is één van de mooiste zalen van Zwolle. De gebrandschilderde spitsboogramen zijn gemaakt door atelier Nicholas te Roermond. Speciaal voor deze zaal werd voor tien gemeenten, die dit nog niet hadden, een wapen ontworpen en vastgesteld.

In de spitsboognissen voor en achter in de zaal zijn schilderijen van belangrijke gebeurtenissen in Zwolle vastgelegd. Het plafond bestaat uit imitatie moer- en kinderbinten die de ruimte een laatmiddeleeuwse sfeer geven. Zowel het plafond als de wanden zijn voorzien van een geschilderde decoratie.





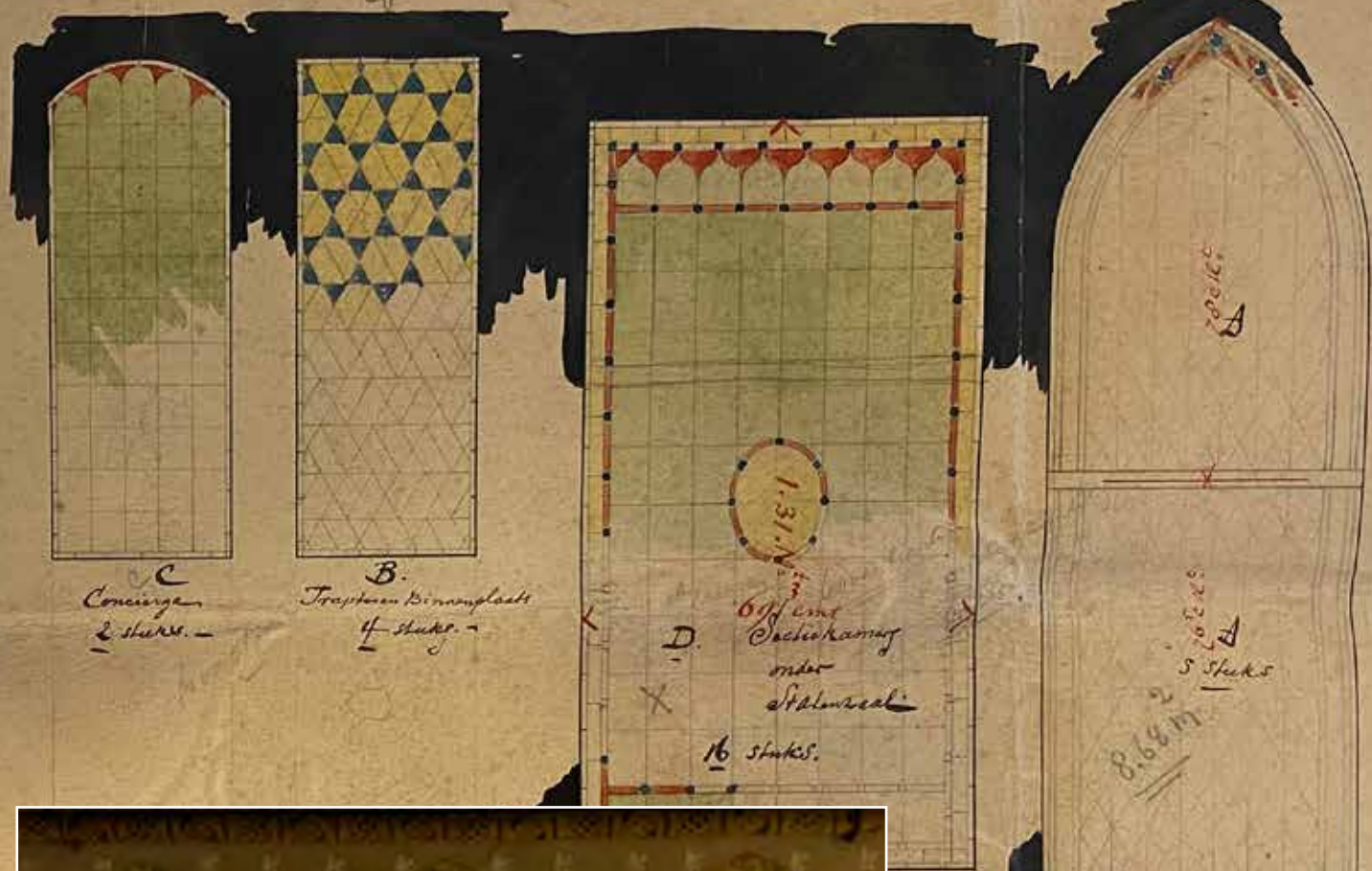
De entreehal is duidelijk bedoeld om de bezoeker te imponeren. De Quack besteedde daarom veel aandacht aan de uitmonstering van deze ruimte. Het ontwerp van deze hal vinden we terug in een doorsnede van het trappenhuis. Voor de lambrisering ontwierp hij verschillende wandtegels met het wapen van Overijssel omgeven door gevlochten takken en loof. Boven de lambrisering werden de wanden voorzien van geschilderd sjabloonwerk en een steenmotief.



Gouvernementsgebouwen te Zwolle.
Glas in lood.

Schaal 1:10.

C109



C
Conciëgen
2 stukks.

B.
Tropen binnenvloer
4 stukks.

D.
Offic
Bachkamer
onder
Stalenzaal
16 stukks.

A
10.125

A
5.225
5 stukks

8.64 m



stukks.

8 stukks.

A
Tropenbuis
Rode Haansteeg
5 stukks samen A.



De Statenzaal is één van de mooiste zalen van Zwolle. De gebrandschilderde spitsboogramen zijn gemaakt door atelier Nicholas te Roermond. Speciaal voor deze zaal werd voor tien gemeenten, die dit nog niet hadden, een wapen ontworpen en vastgesteld.

In de spitsboognissen voor en achter in de zaal zijn schilderijen van belangrijke gebeurtenissen in Zwolle vastgelegd. Het plafond bestaat uit imitatie moer- en kinderbinten die de ruimte een laatmiddeleeuwse sfeer geven. Zowel het plafond als de wanden zijn voorzien van een geschilderde decoratie.



Een gastvrije Statenzaal

Henk van der Werf

Elk monument heeft zijn verhaal en dat geldt ook voor het Statenzaalcomplex. Eens vergaderden hier de Staten van Overijssel. Maar misschien zat jij daar wel in de schoolbanken, gaf je elkaar het jawoord of las je een boek in de leeszaal op de begane grond. Het gebouw had meerdere bestemmingen en dat toont de flexibiliteit van het omvangrijke monument. Dit jaar kreeg het complex weer een nieuwe bestemming met een grand café en een hotel. Daarmee wordt een nieuwe episode aan het leven van dit bijzondere gebouw toegevoegd. Om de nieuwe bestemming mogelijk te maken is het pand grondig verbouwd maar toch ook in zijn waarde gelaten. In dit artikel komt het verhaal van het verleden en het heden van dit complex samen.

Geschiedenis

Omstreeks 1600 bestonden de Staten van Overijssel uit de ridderschap en de afgevaardigden van de drie grote steden Deventer, Kampen en Zwolle. De vergaderingen van de staten waren beurtelings in deze steden, maar soms ook wel eens in een andere stad. In Zwolle vergaderden de Staten in de Schepenzaal en de gedeputeerden kwamen samen in een gedeelte van het Olde Convent aan de Blijmarkt.

In de Franse Tijd in 1795 werden de statenleden naar huis gestuurd en door vertegenwoordigers van het volk vervangen. Maar na die periode werden de Staten op 6 oktober 1814 in concertzaal Odeon opnieuw geïnstalleerd. Zwolle werd hoofdstad van Overijssel en de zetel van de Staten. In het begin van de negentiende eeuw kocht men panden in de Diezerstraat aan, als vergaderplaats voor de Staten maar ook voor de huisvesting van ambtenaren zoals de commissaris des Konings.

De eerste vergaderplaats was het huis Roo Haan op de hoek van de Rode Haanstraat. Omdat dit pand te klein werd voor de openbare vergaderingen werd het in 1856 verbouwd. Een eindje verder werden een aantal panden gesloopt om een classicistisch vormgegeven gouvernementsgebouw op te richten. Tussen beide panden stond de woning van de commissaris van de Koning. Dit huis was in een zeer slechte staat van onderhoud en na regelmatig klagen bij de minister van Binnenlandse Zaken werd er voor hem in 1890 een nieuwe ambtswoning aan het Ter Pelkwijkpark gebouwd. Niet lang daarna werden de voormalige ambtswoning en de Roo Haan gesloopt om plaats te maken voor een nieuwe Statenzaal.

De Staten omschreven hun bouwplannen aan het ministerie als een vergaderkamer met koffiekamer en enkele gemakken. Ze hadden een tekening van de Zwolse architect F.C. Koch bijgevoegd als toelichting. Blijkbaar maakte het plan weinig indruk bij de minister want uiteindelijk kreeg Rijksbouwkundige Jacobus van Lokhorst de opdracht om een ontwerp te maken voor de nieuwe Statenzaal. Zijn ontwerp heeft sterke overeenkomsten met zijn eerdere ontwerpen voor de Statenzalen van Leeuwarden en Assen. Ook de door hem ontworpen gouverneurswoning in Zwolle was in een soortgelijke stijl opgetrokken.

Het ontwerp kreeg kenmerken van de gotiek en de renaissance, een combinatie van stijlen die aan het eind van de negentiende eeuw veel voor openbare gebouwen werd gebruikt. Zo combineerde hij spitsboogvensters en een spitse toren met een rode Groninger steen met natuursteen speklagen.

Aan de binnenzijde kreeg het pand een rijke en kleurige decoratie ontworpen door zijn hoofdopzichter Jan de Quack. Hoogtepunten in het interieur zijn de trapopgang en de grote ruimte op de eerste verdieping waar de Staten samen kwamen. In het portaal aan de Diezerstraat werd het hoofd van Lokhorst vereeuwigd in het gewelf. Letterlijk alles in dit gebouw, van gevel tot lichtarmatuur is in samenhang ontworpen waardoor het gebouw als één samenhangend kunstwerk is te beschouwen. Dit prachtige complex heeft tot 1971 dienst gedaan voor de Staten die daarna in het nieuwe provinciehuis aan de Luttenbergstraat een plaats kregen.



De ramskoppen die de gevel van de Roo Haan toonden staan nu in de tuin van ANNO Stadsmuseum Zwolle (Foto team Erfgoed).

Het hoofd van Lokhorst vereeuwigd in het gewelf van de ingangspartij (Foto team Erfgoed).

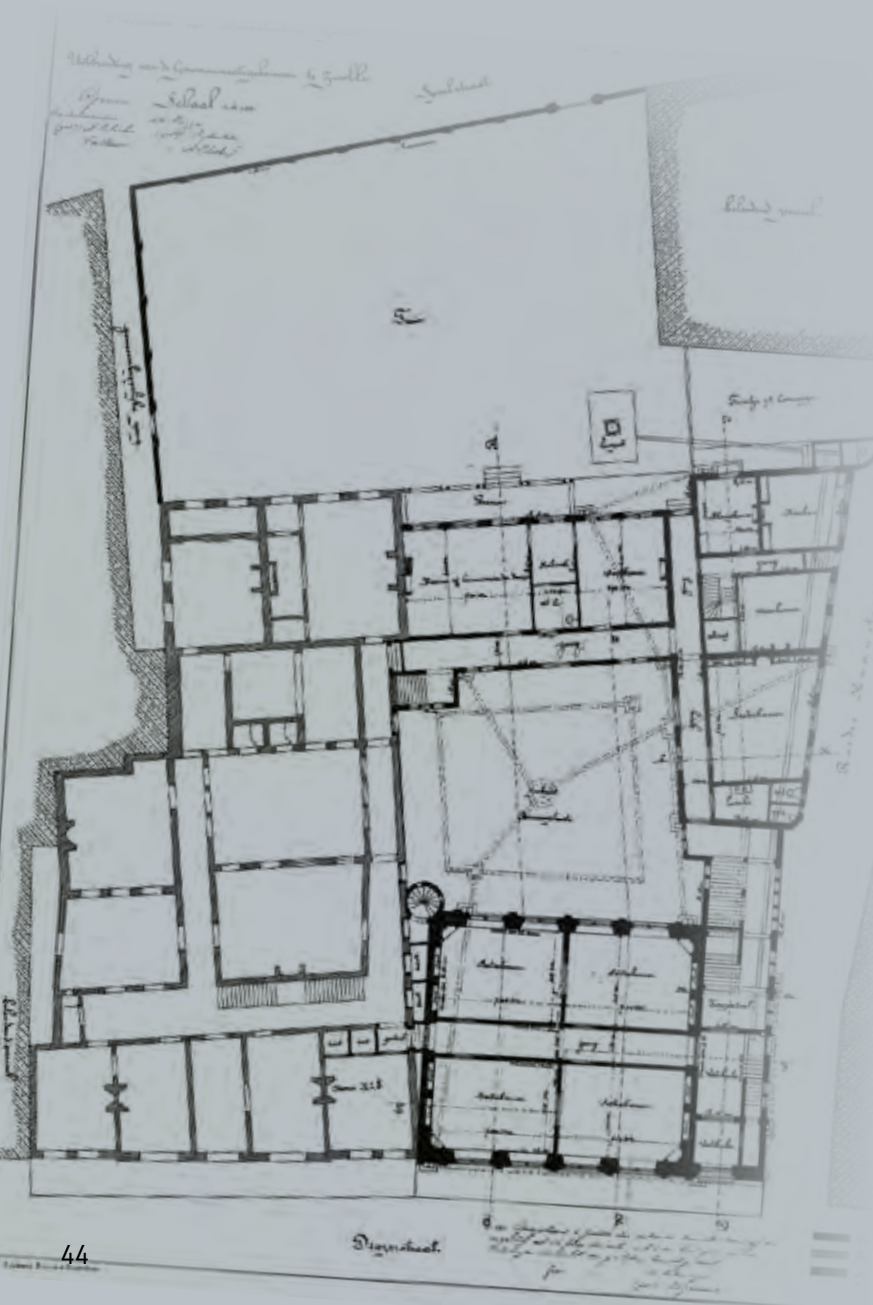


Nieuwe bestemmingen

Er volgde een periode waarin de gemeente en de HEAO het pand betrokken. Maar daarna werd het samen met het naastliggende en met nieuwbouw uitgebreide gouvernementsgebouw in gebruik genomen als bibliotheek. Daarbij bleef het gebouw in bezit van de gemeente Zwolle. In 2013 liet winkelketen ZARA haar oog vallen op het complex. Omdat de bibliotheek uit zijn jasje groeide en deze winkel een mooie trekker zou kunnen worden voor het winkelgebied, was het gemeentebestuur daar wel enthousiast over. Uiteindelijk kwam de ZARA alleen in het classicistische gouvernementsgebouw. De verbouwing van het gebouw met de Statenzaal ten gunste van een winkelbestemming bleek een brug te ver. Daarom werd gezocht naar een beter passende bestemming. Nu gaat het gebouw een nieuwe toekomst tegemoet als horecagebouw maar daarover later meer.



Studiezaal Bibliotheek Bron (fotoarchief team Erfgoed).



Indeling van het gebouw

Het Statenzaalcomplex is een U-vormig gebouw met een binnenplaats uit de negentiende eeuw waar aan de zijde van de Rodehaanstraat en depot uit de jaren '30 is bijgebouwd.

Via een hardstenen trap kom je vanaf de Diezerstraat in een ingangsportaal met daar achter een prachtig trappenhuis. Links, is de Brasserie. Tussen de bogen herken je nog de gang waaraan vroeger de kantoren lagen en die naar het Gouverneursgebouw leidde. Boven deze ruimte ligt de voormalige Statenzaal met gebrandschilderde ramen met de wapens van de steden en dorpen van Overijssel. Achter het podium en naast de publieke tribune zijn nissen met schilderijen ontworpen door George Sturm die verschillende belangrijke verhalen uit de geschiedenis van de Overijsselse steden verbeelden. Achter de gang op de eerste verdieping is een koffiekamer met een houten plafond met tekenen van dierenriem. Deze ruimtes grenzen ook aan de besloten binnentuin. Aan de andere zijde van de binnenhof is de vleugel met een hotel in de kamers van de commissaris des Konings en de kantoren die daarbij hoorden. Aanvankelijk had deze vleugel maar één bouwlaag maar in 1954 kwam hier een laag bovenop. Daar werd een nieuw kantoor voor de commissaris ingericht. Aan de Rodehaanstraat waren nog een paar kantoren een beheerderswoning en een depot. In bijna elke ruimte zijn de oorspronkelijke decoraties nog aanwezig en ook de indeling is nog goed intact zodat het oorspronkelijke ontwerp nog steeds beleefbaar is.

Plattegrond van de begane grond Statenzaal (Bron: collectie Overijssel).

Een nieuwe bestemming

In de tijd dat ZARA in het gouvernementsgebouw trok, bleef het gebouw van de Statenzaal leeg staan. Wat doe je met zo'n monumentaal gebouw dat qua opzet en inrichting nog zo gaaf is. De eerste gedachte was om er toch een winkel in onder te brengen. Daarbij liep men toch wel aan tegen het grote hoogteverschil tussen de begane grondvloer van het gebouw en de lager liggende binnentuin. Om het gebouw als een winkel te gebruiken was dit hoogteverschil onwenselijk. Bovendien was het dan nodig om de gevels op de begane grond, grenzend aan de binnentuin, open te breken.

In de tijd van de stadsvernieuwing was ook wel eens gespeeld met het idee om de Statenzaal over de hele breedte via straatniveau toegankelijk te maken. Han Prins, lid van de Vrienden van de Stadskern, maakte 1973 een prachtige tekening voor de discussienota over de bestemming van het pand met een arcade aan de Diezerstraat ten behoeve van een bibliotheek. Waarschijnlijk met de bedoeling om het pand voor sloop te behoeden. Dat was in een tijd dat panden in een neo-stijl maar weinig bewondering oogstten. Pas in 1983 werd het gebouw aangewezen als rijksmonument. Met de herbestemming van dit pand voor de bibliotheek in 1986 had de gemeente het huidige gevelbeeld intact gelaten.

Vanwege de monumentale status bleef dat ook voor een nieuwe herbestemming het uitgangspunt. Daarom startte de gemeente met een meer publieksgericht proces.

Om voor dit complex een nieuwe bestemming te vinden kregen belangstellenden uit de stad, van de gemeente de gelegenheid om hun plan voor dit gebouw kenbaar te maken. Het behoud van de monumentale waarden en de openbare toegankelijkheid waren daarbij een belangrijke randvoorwaarde. Uit de zes belangstellende partijen koos de gemeente de plannen van de bedrijven 'de Horecamannen' en de 'Pelsertoren'.

Deze plannen omvatten een grand café in het voorste gedeelte van het gebouw en een hotel en hostel in het achterste gedeelte.

Restauratie

Naast het werk voor de herbestemming was er ook een restauratie nodig van historische interieuronderdelen. Zo werden de schilderijen van de plafonds en wanden schoongemaakt en bijgewerkt. De originele kleuren van de luiken op de begane grond bleken op sommige verborgen vlakken nog aanwezig. Er is voor gekozen om dit kleurpallet terug te brengen op alle luikdelen zodat het weer aansluit op de oorspronkelijke uitstraling van het interieur. In het entreeportaal was de oorspronkelijke sjabloondecoratie verdwenen. De sjabloon hiervoor is door kleurhistoricus Bert Jonker bij Collectie Overijssel teruggevonden. Zo kon men het oorspronkelijke ontwerp weer reconstrueren. In de bar van de koffiekamer waren nog oude eiken briefpaneeltjes uit de oorspronkelijke lambrisering opgenomen. Deze bar is verwijderd maar de briefpaneeltjes zijn weer in de herstelde lambrisering geplaatst.



Tekening van Han Prins uit 1973 met een arcade aan de Diezerstraat die toegang geeft tot een bibliotheek.



Interieur grand café (Foto team Erfgoed).

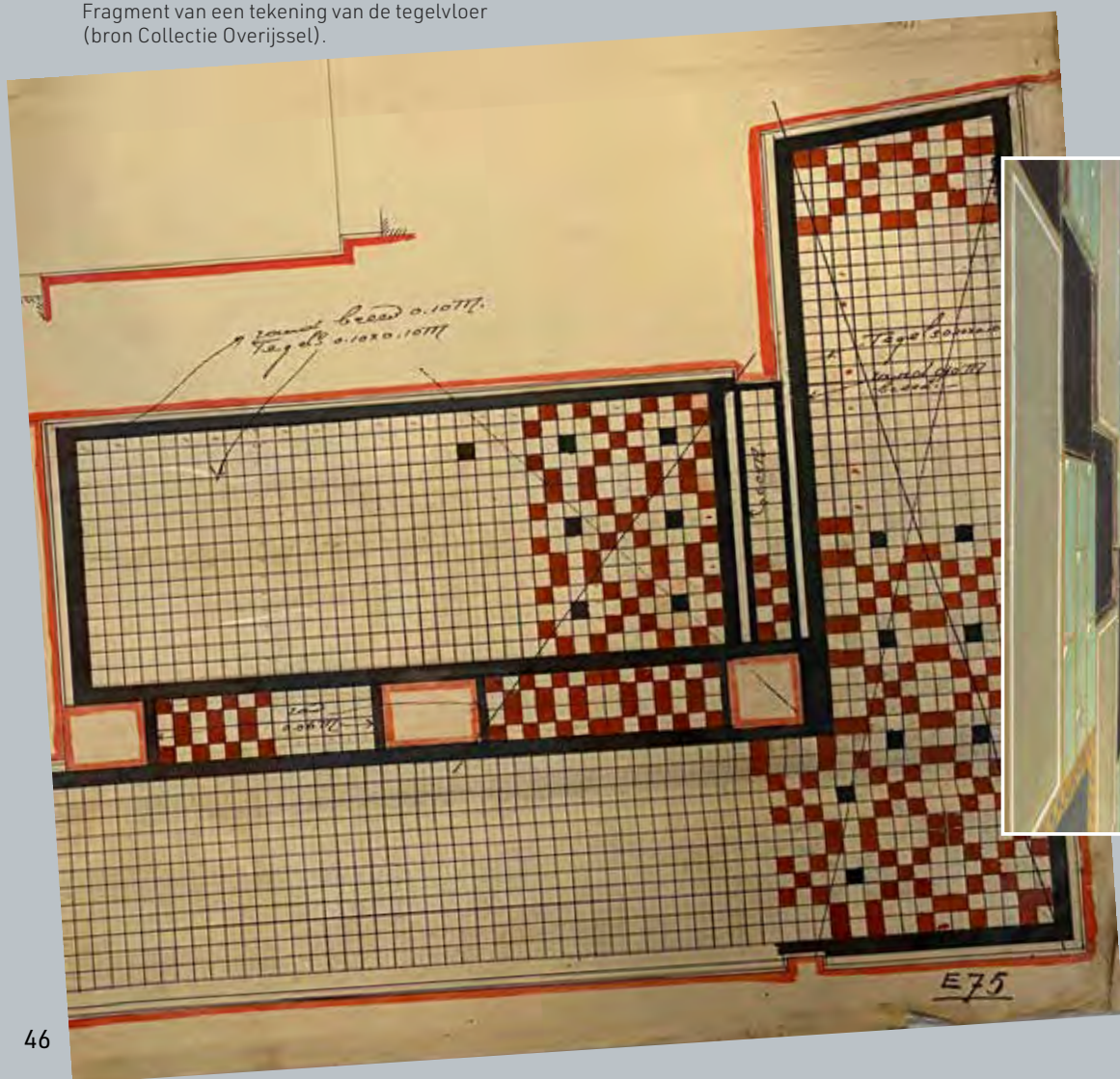
Oorspronkelijk architect van Lokhorst was een man van de praktijk, een autodidact die niet veel op had met wiskunde en hogere bouwkundige opleidingen. Misschien was het beter geweest dat hij toch wat meer had laten rekenen aan de constructies want in het trappenhuis en aan de hoektoren traden al in de loop van de twintigste eeuw problemen op.

In het verleden had men al versterkingen in de vorm van metalen banden en strippen aan de kolommen en bogen van het trappenhuis aanbracht om verdere schade te voorkomen. Dit bleek dit niet genoeg te zijn om de stabiliteit van het geheel te waarborgen. Het metselwerk bleef scheuren. Vooral ter plaatse van de trap deden zich veel problemen voor die te maken hadden met de verzakking van de fundering. Daarom heeft die tijdens de verbouwing een nieuwe draagconstructie gekregen. Om dit mogelijk te maken is de oorspronkelijke vloer met gemetselde troggewelfjes gedeeltelijk verwijderd. Vermoedelijk waren deze gewelfjes op een zandbed gemetseld dat later is weggezakt. Op deze vloer was in het verleden al eens een betonvloer gelegd, vermoedelijk om ongelijkmatige verzakking van die gewelfjes te voorkomen. Waarschijnlijk heeft men daarbij de hardgebakken tegeltjes hergebruikt die men er tijdens de bouw van de Statenzaal had ingelegd. Die slijtvaste tegeltjes waren bij de bouw van de Statenzaal nog maar net gangbaar en waarschijnlijk erg



Herstelde lambrisering (Foto team Erfgoed).

Fragment van een tekening van de tegelvloer (bron Collectie Overijssel).



Reconstructie plafond voorportaal (Foto team Erfgoed).

exclusief. In de sanitaire ruimte legde men namelijk marmer tegels. Die combinatie zal je nu niet vaak meer tegenkomen want vanaf de jaren '50 van de vorige eeuw was de hardgebakken tegel zo gewoon geworden dat die juist veel gebruikt werd in minder representatieve en sanitaire ruimten. Helaas kon de aannemer maar weinig van deze oorspronkelijke tegeltjes hergebruiken omdat hij ze bijna niet zonder beschadiging kon verwijderen.



Nieuwe keukengebouw op de binnenplaats (Foto: Team Erfgoed Zwolle).

Verbouwing

Naast de restauratiewerkzaamheden werd het complex verbouwd om het geschikt te maken voor de nieuwe bestemming. Voor de brasserie was het nodig om een keuken te bouwen. Die kreeg een plaats op het binnenterrein en schermde daarmee de nieuwbouw van de ZARA af. Het door '19 Het Atelier' architecten ontworpen nieuwe keukengebouw sluit met zijn rode baksteen en zijn zorgvuldige moderne vormgeving aan bij de sfeer van het gebouw.

Omdat de keuken twee verdiepingen heeft en daardoor vrij smal kon worden ontworpen neemt het niet veel ruimte weg van de binnentuin zodat deze goed bruikbaar is als terras. Het terras is nu toegankelijk gemaakt via een dubbele deur in de brasserie.

Oorspronkelijk had het gebouw geen lift maar om het geschikt te maken voor zijn functie is die wel nodig. Gelukkig is daar een plaats voor gevonden op een logische locatie binnen het gebouw achter de voormalige koffiekamer. Bij de hoofdingang aan de Diezerstraat is een plateaulift voor invaliden in de bestrating opgenomen.

De hotelkamers in het achterste gedeelte van het gebouw hebben sanitaire ruimtes die als vrijstaande meubelstukken in de ruimte staan. Daarmee bereikte de architect dat het bijzondere interieur aan alle kanten zichtbaar blijft.

Verder kreeg het complex, waar mogelijk, isolerend glas en een nieuwe energiezuinige verwarmings- en luchtbehandelingsinstallatie met zonnepanelen. De gedecoreerde wanden kregen



Hotelkamer in de kamer van de gouverneur (Foto Erfgoed Zwolle).

vanwege de hoge monumentale waarde geen isolatie. Op andere plaatsen zijn wel isolerende voorzetwanden geplaatst.

Het werk is onder leiding van de gemeente Zwolle door Prins Bouw uitgevoerd.

Inmiddels is de verbouwing voor deze herbestemming rond en is het mogelijk om te brassen en te slapen in dit complex. Een mooie gelegenheid om nieuwe ervaringen toe te voegen aan het verhaal van dit monument.

Handtekeningen van de meester

Gekken en dwazen schrijven hun namen op muren en glazen. Dat is een bekend gezegde. Veel vakmensen laten hun namen achter op verborgen plaatsen van gebouwen die ze onder handen hebben genomen. Ook op een ver terug liggende dakopbouw in de goot van de Statenzaal hadden ze hun handtekening achtergelaten op de zinken losagnes. Losagnes zijn zinken dakpannetjes die in dit geval verticaal zijn aangebracht. Er stonden meer dan 50 handtekeningen op, vaak met naam en datum. De oudste lijkt uit 1902 maar dat zal gezien het handschrift wel een grapje zijn. De meeste data zijn van na 1950. Je kan zo zien welke vaklieden er boven zijn geweest, onder anderen schilders, loodgieters, metselaars, loodgieters en opperlieden. Helaas werd de zinken bekleding vervangen en beginnen we weer met een schone lei.

Ook binnen in een schouw van de statenzaal staat een naam, namelijk van G.A. van Duuren uit 1893. Op een balk vlak langs de muur staat in een geschilderde bloem de signatuur van C.J. Stremmelaar, elders komt zijn naam ook voor. Bijvoorbeeld op de zijkant van een balk. Daar staan ook de namen van de restauratoren E. Bakker en J.H. Vrolijk die het plafond in 1951 onder handen namen. Onder hun namen staat de naam van Stremmelaar met de vermelding november 18 97. Die 18 werd waarschijnlijk later door Vrolijk of Bakker in dezelfde verf voor 97 gezet om duidelijk te maken dat het om een negentiende-eeuwse schilder ging.

In een andere schouw komt Stremmelaar voor samen met de namen B.J.D. Dellevoet en H. v.d. Vecht onder vermelding van Augustus 1898. Het schilderen van de Statenzaal moet hen dus maanden tijd hebben gekost. Gezien de rijke illustraties van deze zaal is dat ook geen wonder.

Literatuur

Ach Lieve Tijd, De gebouwen van het provinciaal bestuur, R. Venetië, Zwolle

Archeologie en bouwhistorie in Zwolle 1, Eén eeuw Statenzaal, Anton Kroes, Zwolle 1993.

Restauratieverslag Statenzaal Zwolle, Art-Dekor, Heerenveen 2022.



Handtekeningen op zinken losagnes (Foto team Erfgoed).



Handtekening op sw schouw (Foto team Erfgoed).



Academiehuis Grote Kerk in Zwolle

Dicht bij huis is Breman Utiliteit Zwolle aan het werk om Academiehuis Grote Kerk in Zwolle klaar te maken voor de toekomst. Het prachtige ruim 600 jaar oude gebouw kan na alle restauratie- en herinrichtingswerkzaamheden weer jaren gebruikt worden voor het organiseren van concerten, kerkdiensten, exposities en andere bijeenkomsten en evenementen. Vanuit vakmanschap en innovatie zorgen wij voor een duurzaam pand. We werken met respect voor de rijke historie, maar zorgen ook dat alles voldoet voor de gasten van nu. Wij zijn totaalinstallateur en verzorgen alle technische installaties. Van warmtepomp, warmteregulering, dakisolatie en zonnepanelen.

Breman. Iedereen energiepositief

Wij zijn Breman. Een familiebedrijf van ruim 1.800 installatie-experts die vanuit 28 vestigingen bouwen aan een toekomst vol duurzame technische installaties. Iedereen energiepositief in 2025, dat is ons doel. [Dan geven wij meer energie terug dan het kost aan medewerkers, klanten en de aarde.](#) En als we samen werken, kunnen we vandaag al het verschil maken voor morgen. Dát is waar wij voor gaan.

Meer weten over ons? Ga dan naar breman.nl/utiliteit

Iedereen energiepositief



RESTAURANT POPPE



Een culinaire belevenis in de voormalige hoefsmederij met koks die u in de centrale open keuken verse gerechten ziet bereiden, gebaseerd op de Franse keuken.

7 DAGEN PER WEEK OPEN

POPPE BOVEN

Op de sfeervolle verdieping bevinden zich de Huiskamer, Gelagkamer en Bar voor besloten gezelschappen. Geen zaalhuur en gratis faciliteiten.



038 421 30 50
Luttekestraat 66
8011 LS Zwolle
info@poppezwolle.nl
www.poppezwolle.nl



Statenzaalcomplex

Transformatie tot Grand Café, hotel en hostel





Philips in Zwolle

Henk van der Werf

Iedereen heeft wel een apparaat van Philips in huis. Het bedrijf was vooral in de twintigste eeuw de belangrijkste producent voor huishoudelijke apparaten en audio visuele middelen in Nederland. In 1891 stichtten ingenieur Gerard Philips en zijn vader Frederik Philips een gloeilampenfabriek in Eindhoven. Door een innovatieve methode lukt het hen op grote schaal kwalitatief hoogstaande gloeilampen te produceren.

Om niet afhankelijk te zijn van andere bedrijven kreeg Philips op den duur een eigen metaal-, glas en papierfabriek in handen. Zo konden ze de lampen van grondstof tot eindproduct zelf produceren.

In de laatste jaren van de Eerste Wereldoorlog richtte het inmiddels "Koninklijke Philips" zich ook op de gezondheidszorg en de consumentenelektronica. In hun natuurkundig laboratorium, Natlab ontwikkelden ze de röntgenbuis en de radiobuis. Na de Tweede Wereldoorlog produceerde het concern allerlei soorten huishoudelijke apparaten zoals scheerapparaten en stofzuigers, maar ook radio's en televisietoestellen en door steeds te innoveren breidde het assortiment zich steeds verder uit.

Philips in Zwolle

De belangrijkste locatie van het bedrijf in Eindhoven was het complex Strijp-S, maar een gebrek aan arbeidskrachten zorgde ervoor dat zij ook op andere plaatsen in het land nieuwe vestigingen openden.

Zo startte Philips in 1946 met een fabriek voor scheerapparaten aan de Schuttevaerkade in Zwolle. Dat was nog maar een begin want in 1953 ging de gemeenteraad akkoord met de verkoop van 6 hectare grond op het industrieterrein bij de Meppelerstraatweg. De grond werd wel onder de kostprijs verkocht, want Zwolle wilde het bedrijf niet laten lopen ten gunste van andere gemeenten. Op 5 oktober 1954 richtte Philips de eerste hal in voor de fabricage van elektrolytische condensatoren van grondstof tot eindproduct. Daarmee kwam de productie en het ontwerp van deze condensatoren vanuit Eindhoven helemaal naar Zwolle. Ze werden gebruikt voor onder andere radio's en tv's die in de periode na de oorlog gretig aftrek vonden. In hetzelfde jaar was er al een tweede hal in aanbouw. Philips bouwde op deze locatie verder waardoor een groot fabriekscomplex ontstond tussen de Floresstraat, de Ceintuurbaan en de Boerendanserdijk. De restwarmte van het productieproces ging naar het Openluchtbad aan de Ceintuurbaan, een echte win-win situatie. Er kon per uur zo'n 60 m3 warm water worden aangevoerd.

De gebouwen

Het meest in het oog springende gedeelte van het complex is de langgerekte fabrieksvleugel langs de Ceintuurbaan die bestaat uit twee bouwlagen met een plat dak. Het gebouw ZA werd in twee fasen gebouwd, in 1954 het eerste gedeelte en in 1956 het tweede gedeelte. Kenmerkend zijn de hoge vooruitstekende ingangsportalen en de stalen strokenvensters in de gevel aan de Ceintuurbaan. Het dak is voorzien van daklichten in de vorm van sheddaken. Dit zijn lange schuin geplaatste glasstroken gericht op het noorden voorzien van een dak met een flauwe helling. Zo komt er een gelijkmatig licht in de onderliggende ruimte. Dit is een hele prettige verlichting om in te werken. In fabrieken werden ze vanaf de tweede helft van de negentiende eeuw veel toegepast.



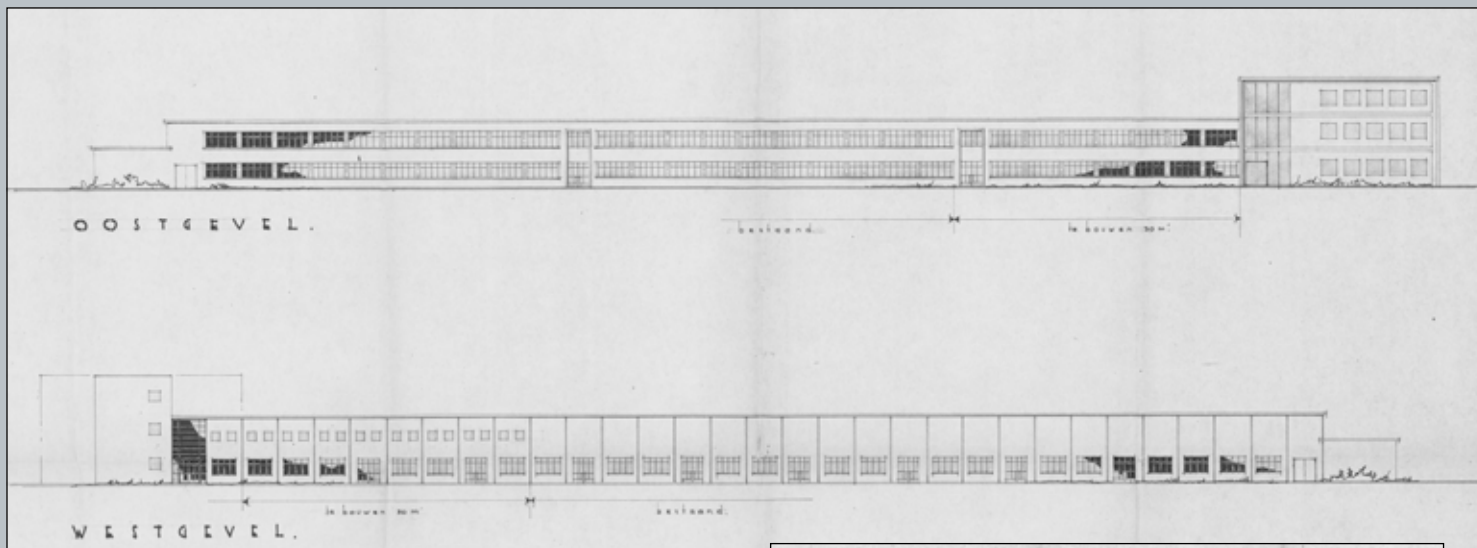
Het einde van de werkdag, de fabriek aan de Ceintuurbaan stroomt leeg. Op de voorgrond een gebouw van Philips dat nu niet meer aanwezig is. Op de achtergrond het kantoor en het BZ gebouw. Bron: Koninklijke Philips N.V. / Philips Company Archives.



Een luchtfoto van het Philipsterrein uit 1955 met het ZB gebouw in aanbouw. Het ketelhuis en een gedeelte van het ZA gebouw zijn dan al klaar (Bron: KLM-Aerocarto).

Aan de rechter kop van dit gebouw ligt een T vormig kantoor uit 1958 met links een transparant trappenhuis. Door de opengewerkte gevel lijkt het net of de verdiepingshoogte veel hoger is dan de daar op aansluitende gevel aan de Floresstraat die juist lagere strokenvensters heeft.

Op het complex werd direct in het begin van de bouw een ketelhuis gebouwd aan de achterzijde van en evenwijdig aan de hal langs de Ceintuurbaan. Het hoge gebouw heeft grote vensters want de techniek mocht gezien worden. Het flauw hellende dak eindigt in horizontale stroken. Op het dak staan twee grote schoorstenen. Haaks op het ketelhuis is een lagere loods voor een magazijn en werkplaats aangebouwd met een gelijkvormig dak.



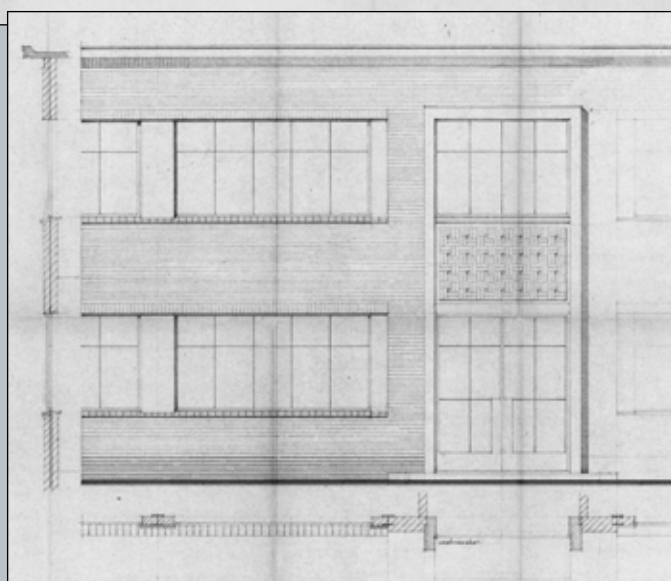
Geveltekening gebouw ZA met uitbreiding Collectie Overijssel.

Bijna tegelijkertijd werd in 1955 ook het ZB gebouw aan de zijde van de Floresstraat opgericht. Het bestaat uit een kantoor met aan de kopzijde een net iets opgetilde gevel die aansluit op een pui die tot aan de dakrand doorloopt. De gevel daarnaast is vierkant. Een opvallend element is de klok die de werknemers er ongetwijfeld aan moest herinneren of ze wel op tijd waren. Boven op het dak staat een vlaggenmast. De voorgevel van het gebouw ligt iets terug ten opzichte van de kopgevel. Het heeft een duidelijk andere uitstraling dan het kantoor aan de Ceintuurbaan met vierkante vensters op regelmatige afstanden. Dit gebouw is verbonden met een fabriekshal voorzien van een flauw hellend dak dat met een hoek in het kantoor grijpt. Evenwijdig aan dit gebouw op het binnenterrein verrees na 1958 nog een loods met flauw hellend dak, eindigend in horizontale stroken. Hoewel deze gebouwen een zekere overeenkomst hebben zijn ze toch allemaal anders in hoogte en vorm. Achter op het terrein van Philips werden nog veel meer fabriekspanden gebouwd, maar die zal ik niet nader omschrijven.

Moderne fabriek

Van een artikel uit de Zwolse courant, kort na de bouw, krijg je een mooie indruk van de sfeer in de fabriek:

“Velen hebben helaas nog een volkomen verkeerd beeld van een fabriek. Men denkt dan aan ouderwetse werkplaatsen zonder licht lucht en frisheid maar die tijd is voor de meeste bedrijven al lang voorbij en om dit te ondersteunen toont men ons de nieuwe hal waarin lange rijen meisjes achter kleine machientjes zitten, welke nodig zijn om de condensatoren te wikkelen en tot een eindproduct te maken. Inderdaad stroomt van alle kanten het licht binnen. Een vrolijk radiomuziekje klinkt ergens vanaf het plafond. Er is een uitstekende verwarming. De stoeltjes waarop de voor het merendeel jeugdige werksters zitten zijn verstelbaar. Er zijn ruime kleedgelegenheden een kantine, heldere toiletten, kortom op de omgeving waarin deze meisjes zitten is niets aan te merken.”



Verder schrijft de krant over de zware constructieve vloer waarop de machines staan en de afwerking met asfalttegels die stroef zijn en niet te hard zodat het gereedschap niet kapot valt. Onder de vloer ligt een kelder die het aanleggen van leidingen gemakkelijk maakt. De zoldering is van geluiddempend materiaal om de oren niet al te zeer te belasten.

Philips en zijn werknemers

Philips was een mooi bedrijf. Er waren genoeg mensen die graag bij de fabriek wilden werken. Toen de nieuwe hal aan de Ceintuurbaan in gebruik werd genomen, werkten er circa 500 mensen waarvan 250 arbeidskrachten die uit de locatie aan de Schuttevaerkade kwamen.

Philips had naast mannen veel meisjes in dienst. De zogenaamde Ateliermeisjes werden volgens Philips in staat gesteld om zich naast hun taak in de fabriek te ontwikkelen op het gebied van typisch vrouwelijke werkzaamheden zoals naaien en herstellen.

lets wat in deze tijd hilarisch overkomt maar in die tijd nog heel gewoon was. Veel vrouwen stopten na hun huwelijk namelijk met hun werk om voor de kinderen te zorgen.

Toch werden nieuwe ideeën door het bedrijf juist gewaardeerd. Je kon met je idee voor een eenvoudiger fabricage, besparing van materiaal of een snellere werkwijze mooie geldprijzen winnen. Zo waren er zelfs reizende ideetentoonstellingen om het inzenden van nieuwe ideeën te stimuleren. Een mooie methode om innovatie te bevorderen en de medewerkers echt te betrekken bij het productieproces. Een strategie die het bedrijf zeker geen windeieren zal hebben opgeleverd.

Philips waardeerde zijn Zwolse werknemers als rustige werknemers die graag hoger op willen en niet terugschrokken voor een langdurige studie. Maar daarnaast was er ook aandacht voor vrijetijdsbesteding. Zo had Philips zijn eigen blaaskapel en ook verschillende sportverenigingen. Op de grond achter de fabriek kwam zelfs een groot voetbalveld, betaald uit de pot werklust-in-contanten. Die pot werd gespekt als de werknemers meer dan de vereiste productie leverden.

Woningen voor het personeel

Philips wil uitbreiden mits er voor woningen gezorgd wordt... zo kopt de Zwolse courant op 9 oktober 1958. Twee jaar eerder staat in dezelfde krant:

“Gezien de snelle uitbreiding van Philips-Zwolle valt het niet te verwonderen dat dit bedrijf alle mogelijke moeite doet het woningtekort, althans voor zijn eigen personeel, zo gering mogelijk te maken.”

Een nieuw bedrijf heeft arbeidskrachten nodig en die vind je niet altijd in dezelfde stad.

Toen Philips zich in Zwolle wilde vestigen, liep ze tegen het probleem aan dat er door de woning schaarste na de Tweede We-

reldoorlog niet genoeg woningen waren voor de werknemers van buiten. Hoewel het gemeentelijke woningbureau zijn uiterste best deed kon het in 1954 slechts 19 woningen verdelen voor de werknemers van bedrijven als de NS, de PTT, Stork en Philips. Toch had een beroep op den Haag voor extra bouwvolume waarschijnlijk effect want in 1956 konden een aantal werknemers van Philips toch een woning tegemoet zien.

In dat jaar had Philips plannen om 40 eengezinswoningen in de buurt van de fabriek aan de Ceintuurbaan te bouwen voor zijn eigen personeel. Om dit te realiseren maakte de gemeente een terrein aan de Ossenkampsweg in het Wipstrikker kwartier bouwrijp. Om goed aan te sluiten op de rest van de wijk trok men de Bilderdijkstraat door tot aan de Roemer Visscherstraat. Uiteindelijk zijn er op de bouwkaavel 35 woningen gebouwd. Het bouwproject is een typisch voorbeeld van seriematige naoorlogse bouw.

Het zijn lichte ruime doorzonwoningen in drie stroken met een groot venster in de woonkamer en een slank vormgegeven luifel-tje bij de entree. Op de hoeken zijn de kopgevels iets naar buiten uitgebouwd en op de woningscheidingen staan grote schoorstenen.

Ook voor de weilandjes in het gebied tussen de Veerallee naast de toenmalige Rijksweg 28 werden in diezelfde tijd plannen gesmeed om 44 woningen voor Philips te bouwen. De woningen kregen een plaats aan de Prinses Beatrixstraat, de Prinses Irenestraat en de Prins Alexanderstraat.

Evenals voor het plan aan de Bilderdijkstraat realiseerde de N.V. Maatschappij voor onroerend goed de Nieuwe Erven uit Eindhoven, een aan Philips gelieerd woningbedrijf, dit project. De woningen werden ontworpen door het Philips Bouwbureau. Dit bouwbureau startte al in 1910 om in de gemeente Strijp bij Eindhoven een omvangrijk woningbouwproject in eigen beheer



Een kijkje in een fabriekshal (bron: Koninklijke Philips N.V. / Philips Company Archives).



Lange rijen meisjes achter kleine machientjes (bron: Koninklijke Philips N.V. / Philips Company Archives).

te kunnen realiseren. Ook de bedrijfsgebouwen aan de Ceintuurbaan kwamen tot stand naar een ontwerp van dit bureau.

Het project toont overeenkomsten met het plan aan de Bilderdijkstraat. Ook hier is sprake van rechte stroken met een flauw hellende kap, zinken goten en prominente schoorstenen. Door de gebogen straten zijn de blokken wel een stuk korter. Op de hoeken maar ook op de woningscheiding zijn gemetselde penanten aanwezig.

De bouwplannen werden tegelijk aangevraagd. Toch heeft men voor beide locaties een ander ontwerp gebruikt. De woningen bij de Veerallee zijn waarschijnlijk al vaker gebruikt want de tekeningen dateerden al uit 1955 en de gegevens zoals werknummer en plaats zijn zichtbaar gewijzigd.

Gemeenten mochten in die tijd niet onbeperkt woningen bouwen. Materialen waren schaars en daarom hield het ministerie van Wederopbouw en Volkshuisvesting strikte woningbouwcontingenten aan om een eerlijke verdeling van nieuwbouwwoningen te krijgen. Daarom was het project van Philips een meevaler. De ruim 70 woningen gingen namelijk niet ten koste van het bouwvolume dat Zwolle mocht bouwen. Een opluchting voor de Zwollenaren die zo een kans op een eigen woning niet direct in rook zagen opgaan.

In 1959 kreeg Philips nog eens vergunning voor 35 woningen aan de Wilhelminastraat en de Prins Bernhardstraat. Voor Philips moet dat een druppel op de gloeiende plaat zijn geweest want er werkten toen al meer dan 700 personen in de vestiging Zwolle.

Een nieuw hoofdstuk

In de hoogtijdagen van Philips werkten er meer dan duizend mensen voor het bedrijf in Zwolle. Maar in 1999 werd de productie overgenomen door elektronikabedrijf Vishay, een afsplitsing van Philips. In 2016 viel het doek voor dit bedrijf. De productie ging zoals zo veel onderdelen van Philips naar lagelonenlanden. De fabrieksgebouwen staan er nog en het complex is onder andere in gebruik bij het Polymer Science Park, Breman Academy IHB Operations, Deltion en Windesheim. Een deel van de gebouwen wacht op een nieuwe bestemming. Op dit moment is het terrein in handen van Jansen Vastgoed. Er zijn plannen om het complex te moderniseren en te ontwikkelen tot een innovatief bedrijventerrein waar scholing, energietransitie en circulariteit een grote rol speelt. Dat laatste komt mooi tot uitdrukking in het behoud en de ontwikkeling van de bestaande Philipsgebouwen. Zo krijgt het verhaal van dit belangrijke naoorlogse erfgoed een nieuw hoofdstuk.



Bron: Koninklijke Philips N.V. / Philips Company Archives.



Philipswoningen aan de Koningin Wilhelminastraat 63 tot met 83, foto uit 1973 (J.P. de Koning, Collectie Overijssel).

Literatuur:
Npokennis.nl
Delpher

WAAR U OP STAAT

De partner in veilig werken op hoogte

Vakmensen verdienen werkplekken op hoogte die veilig zijn opgesteld én waarmee ze overal goed bij kunnen. Sinds onze oprichting 25 jaar geleden is dat ons vertrekpunt in elk project. We hebben de kennis én het materiaal in huis voor hele grote of hele complexe projecten. Denk aan de binnen- en buitenkant van een kerk of de gevels van monumentale panden in een binnenstad.



Steiger systemen



Over kappingen



Bouw liften



Hangbrug installaties



Dakrand beveiliging

Restauratie gewelven Grote Kerk Harderwijk

De restaurateurs werkten op ruimtelijk steigers die door de monteurs van Yelloo op ruim 20 meter hoogte in de kerk zijn neergezet. Bovenop de steigervloer werd een speciale houten vloer gecreëerd om hierop met aluminium rolsteigers de gewelven goed bereikbaar te maken. De constructie was bereikbaar door middel van een aangebouwde trapopgang. Hierdoor konden de restaurateurs veilig naar boven en beneden.



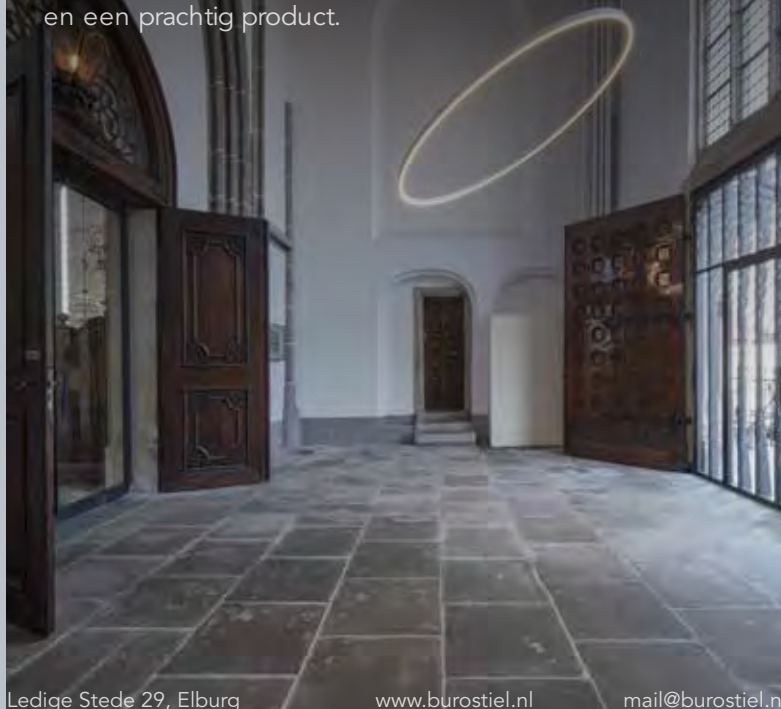
Door onze vakmensen is uw monument klaar voor de toekomst

Salet verbetert vastgoed

Paxtonstraat 25 8013 RP Zwolle 038 421 62 69 info@salet.nl www.salet.nl



STIEL werkt aan bijzondere architectuur- en erfgoedprojecten. Onze drijfveer is de samensmelting tussen de unieke kracht van de opgave en de inspirerende samenwerking. De tijd en aandacht die wij in onze projecten investeren betaalt zich uit in een effectief proces en een prachtig product.



Ledige Stede 29, Elburg

www.burostiel.nl

mail@burostiel.nl

F&W

FIRMA
WEIJLAND
+ CONSORTEN

POP UP
zo 03-09 t/m zo 10-09
**MONUMENTEN
WINKEL**

MÉT UITLAATSERVICE
OPTREDENS & RONDLEIDINGEN

WWW.FIRMAWEIJLAND.NL | KATERS VRIJSTAAL

Erfgoedprijs Zwolle-Kampen 2023

Sinds 2008 reiken de gemeente Zwolle en de gemeente Kampen de gezamenlijke Erfgoedprijs Zwolle-Kampen uit. Dit is een jaarlijkse prijs als waardering voor de inzet van het op een goede wijze beheren, restaureren en in stand houden van cultuurhistorisch erfgoed. De Erfgoedprijs Zwolle-Kampen wordt elk jaar afwisselend in Zwolle en Kampen uitgereikt aan een lokaal project of object. Dit jaar wordt de prijs in de gemeente Zwolle uitgereikt.

Hulde

Het college van burgemeester en wethouders van Zwolle heeft besloten om de Erfgoedprijs Zwolle-Kampen 2023 toe te kennen aan Stichting het Vrouwenhuis voor de restauratie van het monumentale Vrouwenhuis aan de Melkmarkt/Korte Kamperstraat/Voorstraat. Daarnaast hebben Academiehuis Grote Kerk Zwolle en Koestraat 10, 12 en 14 een eervolle vermelding gekregen voor de restauratie en herbestemming van de panden.

Het Vrouwenhuis

Het Vrouwenhuis is een plek van belang in Zwolle. Na de dood van Aleida Greve (1670-1742) werd het huis in 1742 volgens haar laatste wil tot (Oude) Vrouwenhuis verbouwd. Het was bestemd voor bejaarde alleenstaande vrouwen en vrijsters. Ze kregen gratis onderdak, medische zorg en een toelage uit de nalatenschap van de stichteres. Het is een rijksmonument met een rijke geschiedenis, dat tot 1984 als hofje heeft gefunctioneerd. Tegenwoordig biedt het in dezelfde lijn huisvesting aan studentes van ArtEZ Conservatorium. Sinds 1987 heeft het ook een functie als museum. In het monument zijn op een paar meter afstand van elkaar drie eeuwen aan bijzondere interieurs te vinden, uit de periode van 1680 tot 1980.



Restauratie

Ruim 35 jaar na de vorige restauratie was het Vrouwenhuis opnieuw toe aan een opknappbeurt. Het monumentale interieur werd door constructieve en vochtproblemen ernstig bedreigd. Het bestuur van het Vrouwenhuis heeft ondanks tegenslagen en diverse onvoorziene zaken tijdens de uitvoering, zoals het herstel van een groot aantal balkkoppen van vloerbalken, de noodzakelijke restauratie doorgezet en voltooid. En dat alles zonder restauratiesubsidie van provincie en/of Rijk. Het monument is van fundering tot riolering en dak aangepakt. Zodoende is het monument met haar rijke interieur en monumentale collectie weer beschermd voor de toekomst. Ook wordt bespaard op energiekosten en is het gebouw beter voorbereid op de gevolgen van klimaatverandering. Tijdens de werkzaamheden werden diverse bouwhistorische ontdekkingen gedaan die een nieuw licht werpen op de bouwgeschiedenis van het complex.

Impuls in erfgoed

Wethouder Erfgoed Monique Schuttenbeld: "Er zijn de afgelopen twee jaar veel monumenten in Zwolle gerestaureerd en herbestemd. Ook hebben veel eigenaren onderhoud uitgevoerd. Het is fantastisch dat er zoveel energie en geld wordt gestoken in ons erfgoed! Dat maakte het tegelijk ook lastig om een winnaar te kiezen, Er waren zoveel mooie grote projecten die in aanmerking komen voor de Erfgoedprijs 2023."

Naast het Vrouwenhuis zijn recent ook Academiehuis Grote Kerk Zwolle, het voormalige bankgebouw (en later politiebureau) aan de Luttekestraat, het Statenzaalcomplex in de Diezerstraat, de panden Koestraat 10, 12 en 14 en het Drostenhuis aan de Melkmarkt gerestaureerd en kregen een nieuwe bestemming. De wethouder: "Al deze monumenten verdienen alle lof voor de inspanningen en voor het resultaat. De restauraties en herbestemmingen helpen dit Zwolse erfgoed weer voor langere periode verder in de tijd."

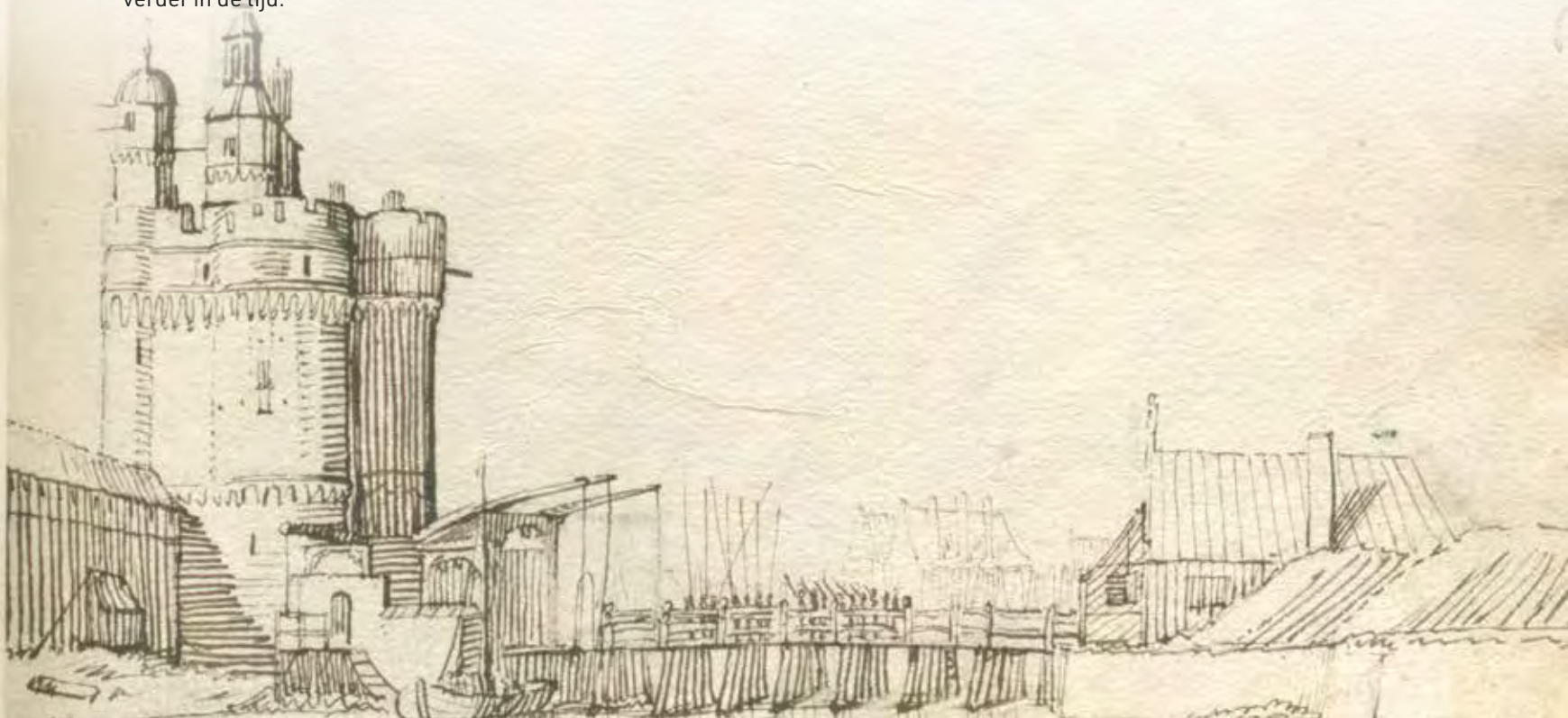


Eervolle vermelding

Het college van burgemeester en wethouders erkent dat deze investeringen niet vanzelfsprekend zijn. Ze vragen veel inzet, enthousiasme, doorzettingsvermogen, financiën en tijd en verdienen ons respect en waardering. Een eervolle vermelding is er dan ook voor de restauratie van Academiehuis Grote Kerk en voor de panden Koestraat 10 t/m 14, die na restauratie herbestemd zijn tot zorgappartementen voor senioren. Het voormalige bankgebouw aan de Luttekestraat, het Statenzaalcomplex en het Drostenhuis zijn gemeentelijk eigendommen, waarvoor de gemeente opdracht gaf voor de restauratie.

Oorkonde

De Erfgoedprijs Kampen-Zwolle wordt uitgereikt rond Open Monumentendag. Aan de prijs is een oorkonde en een geldbedrag van € 1.000,- verbonden.





Stadspompen in Zwolle

Johan Teunis

De Zwolse stadspompen horen tot de pronkstukken van het straatmeubilair van onze binnenstad. Het zijn monumentale decorstukken in het straatbeeld maar nu zonder enige functie. Ooit waren de pompen van levensbelang voor de Zwolse samenleving. Door het regelmatig gebruik waren het ook ontmoetingsplekken waar tussen het halen van water de laatste verhalen gebaseerd op waarheid en of leugens of wel de roddels uit de stad werden verteld. Als de pompen konden spreken dan kregen we zeker nieuwtjes te horen die nu niet in de Zwolse archieven te vinden zijn.

Water zonder kleur en geur

Aanvankelijk gebruikten de bewoners van de meeste streken in ons land oppervlaktewater voor alle doeleinden. Heldere rivieren, beken en meren leverden lange tijd water van voldoende kwaliteit. In gebieden waar geen waterlopen aanwezig waren, gebruikte men regenwater of groef men een put. Ook de stadsgrachten werden nog lang gebruikt voor de drinkwatervoorziening. Naarmate de steden groter werden en de activiteiten van de bevolking meer verontreiniging veroorzaakten werd het water slechter van kwaliteit. Er stonden dan ook al spoedig strenge straffen op het deponeren van vuil in deze grachten. De kwaliteit van het (drink) water bleef echter achteruitgaan.

Waterwinning

De noodzaak ontstond om voor (drink) water dat gewonnen werd uit het oppervlaktewater naar andere oplossingen uit te zien. In de meeste gevallen werd daarop doormiddel van het gegraven van putten in de drinkwaterbehoefte voorzien. Daartoe was het nodig dat zich op niet te grote diepte een watervoerende zandlaag bevond. Misschien wel de oudste waterput van Nederland, werd in 1983 te Kolhorn in Noord-Holland opgegraven. Deze put dateert uit het laatneolithicum, ca 2000 jaar voor het begin van onze jaartelling. Het is een onbeschoeide put. Men onderscheidt verschillende typen waterputten zoals de plaggen, de boomstampput, de rechthoekige plankenput en de ton- of duigenput.

In Zwolle werd bij opgraving van de Stins in Westenhofte een tonput uit de 11de eeuw (1066) gevonden. Bij archeologisch onderzoek bij de nieuwbouw van het 'nieuwe' stadhuis van architect Konijnenburg in de jaren 70 van de vorige eeuw werd een boomstampput uit de 14de eeuw aangetroffen. Van latere datum, in ieder geval van na 1200, dateren we ten slotte de natuurstenen put en de gemetselde bakstenen put. In steden beschikte men meestal per wijk over een gemeenschappelijke drinkwaterput. Alleen de huizen van de welgestelden hadden een eigen put op het achtererf. Toch was in veel steden in de middeleeuwen het drinkwater onveilig. Men dronk daarom liever bier en wijn. De Zwolse archeologen komen bij hun werk nog geregeld waterputten tegen. Bij de herinrichting van de Nieuwe Markt, in 2011, kwam er nog een fraaie complete waterput uit de eerste helft van de 17de eeuw te voorschijn. In 2019 werden aan de Kranenburgweg 8 twee putten opgegraven waarvan een boomstampput uit de 13de eeuw en een vierkante put bekleed met essenhout waarvan de datering onbekend is.

Naast waterputten en regentonnen en andere bovengrondse vergaarbakken hadden de Zwollenaren soms behoefte aan grote opslagruimten voor water voor huishoudelijk en industrieel gebruik of voor consumptie door mensen en vee. Dergelijke waterkelders zijn o.a. in Kampen aangetroffen.

Stadspompen

In de 17de maar vooral de 18de eeuw groeide de zorg voor de betrouwbaarheid van het drinkwater. Men begon te beseffen dat er een relatie bestond tussen bepaalde ziekten en waterverontreiniging door menselijke en dierlijke uitwerpselen en huishoudelijke of industriële afvalstoffen. Deze zorg leidde er toe dat veel open putten werden voorzien van pompen en dat men meer en meer overging op de rechtstreekse winning van grondwater.

Van het bestaan van (stads)pompen in de stad Zwolle is voor het eerst sprake in de stadsrekening van januari 1639. Het betreft in dit geval betalingen aan pompenmakers.

Uit de rekeningen valt op te maken dat het om houten pompen gaat. Dat er naast houten pompen ook loden pompen werden gemaakt blijkt uit een voorschrift van schepenen en raden. Zij verboden pompenmakers die houten pompen maakten loden pompen te maken. Omgekeerd mochten pompenmakers die loden pompen maakten geen houten pompen maken. Voor het uitvoeren van onderhoud en het innen van pompgeld werden pompmeesters aangesteld. Een pomp leverde water aan tussen de 25 en 100 woningen. De pompmeesters waren verenigd in het St. Maartengilde, net als leidekkers, metselaars, steenhouwers en molenaars



De pomp oorspronkelijk aan de hoogstraat nu te zien aan de Luttekestraat. Rijksdienst voor het Cultureel Erfgoed, Amersfoort / Documentnummer 20231389

In de tweede helft van de 17e eeuw worden steeds meer putten vervangen door pompen. Vaak werden pompen geplaatst op bestaande putten. Vermoedelijk werd er niets anders gedaan dan de putten onder straat niveau af te dekken en dan een pomp te plaatsen. In de resoluties van schepenen en raden van april 1650 vinden we een verzoek van de bewoners van de Koestraat om op de put van burgemeester Quissen een pomp met twee zuigers te mogen plaatsen. Het voorstel wordt goedgekeurd op voorwaarde dat de gebruikers van de put de kosten zouden dragen.

Rond 1750 ging men over van houten naar natuurstenen pompen. Ondanks de sterke toename van het aantal stadspompen bleven sommige putten nog lang in gebruik. Zoals bij de Diezerpoort, de Spoelstraat, de Walstraat en de Goudsteeg. In 1741 werd de put in de Goudsteeg nabij de fraterhuizen vervangen door een pomp. De kosten bedroegen 360 gulden. Tot 1755 bevond zich op de Blijmarkt nog een houten put. Onbekend is wanneer deze is geplaatst.

In 1818 stelde koning Willem I bij Koninklijk Besluit provinciale en plaatselijke commissies in, die toezicht moesten houden op de zuiverheid van het drinkwater. Zo waren er in Zwolle ook controles van het water uit de stadspompen. In 1868 wordt er een rapport uitgebracht over de kwaliteit van het drinkwater uit de Zwolse stadspompen. Slechts 10 van de 30 onderzochte pompen geven goed water. Water afkomstig uit nabijgelegen riolen en beerputten mengen zich met het pompwater en zorgen er voor dat pompwater geregeld verontreinigd wordt. Het stadsbestuur van Zwolle wilde zich in 1876 overtuigen van de deugdelijkheid van het drinkwater. Door de leraren dr. H.H. of AF Kuyper en A. Boxman van de rijks hogere burgerschool werd het water scheidkundig onderzocht. Enige jaren later kregen Kuiper en Boxman opdracht van het gemeentebestuur de kwaliteit van het water van de IJssel en Vecht te onderzoeken. In januari 1883 hielden zij op de bovenzaal van de Harmonie voor belangstellenden een voordracht over de hoedanigheid van het water van IJssel en Vecht en over het water van enige stadspompen waar zij monsters van de ingezetenen hadden ontvangen.



Pomp Luttekestraat (foto: Team Erfgoed).



Pomp Blijmarkt (foto: Team Erfgoed).



Twee pompen in de tuin van ANNO, Voorstraat (foto: Team Erfgoed).



Volgens een drinkwater rapport uit 1877 telde Zwolle op dat moment 31 openbare drinkwaterpompen en 37 semi openbare pompen. In dat jaar besluit het stadsbestuur dat pompen die slecht water leveren te voorzien van het opschrift 'ondrinkbaar'. Ook de vuil op straat rond de pompen wekt bij veel mensen ergernis op. Potten met urine en mensendrek worden er geregeld leeggegooid. Bij droge zomers leverden de stads- en huispompen soms weinig water. Zo verbood de burgemeester in mei 1880 het schrobben van de straten met water uit de stadspompen zolang de heersende droogte aanhoudt.

In het De Tijd: godsdienstig- staatkundig dagblad wordt op 15 april 1881 gemeld dat de meeste stadspompen in Zwolle beschilderd zijn met de tekst; 'voor drinkwater ongeschikt'. Men veronderstelt zelfs dat enkele gezinnen door het gebruik van pompwater ziekten als de cholera op de hals hebben gehaald. Volgens het dagblad is de kans dat Zwolle een waterleiding krijgt dan ook groot. In 1882 worden de eerste plannen gemaakt voor het aanleggen van een waterleiding.

Vanaf het midden van de 19e eeuw konden, door de ontwikkeling van de technologie, drinkwaterbedrijven ontstaan met centrale waterwinning, kwaliteitscontrole, transport en distributienet. Aanvankelijk leverden waterwinbedrijven ongezuiverd water aan de klanten. In Overijssel waren het de grotere gemeenten

met meer dan 10.000 inwoners die eind 19de eeuw tot oprichting van een eigen waterleidingbedrijf overgaan.

Tien jaar na de eerste plannen doet in 1892 de waterleiding zijn intrede doet in Zwolle, verdwijnen in kort tijdsbestek de zo vertrouwde stadspompen.

Als in 1909 de meeste pompen zijn verdwenen of buiten werking zijn gesteld worden de laatste pompen, voordat ze door de jeugd worden geruïneerd, geschonken aan het museum. Het gaat om de uit 1753 gedateerde pomp uit de Vechtstraat, de pomp uit de Hoogstraat en de resten van een pomp aan de Vispoortenplas. De pompen in de Luttekestraat, Blijmarkt en Kamperstraat blijven dan nog even staan. De pomp in de Luttekestraat sneuvelt in de oorlogsjaren door een Duitse tank. Op ongeveer dezelfde plek is recentelijk de pomp die tot voor kort op de Grote Markt naast de Grote Kerk stond geplaatst.

De Zwolse stadspompen zijn van blauw Belgische hardsteen (arduinsteen) met a-symmetrische beeldhouwwerk (Lodewijk XV stijl). Ze staan op de volgende plaatsen:

Luttekestraat, een pomp uit het derde kwart 18e eeuw afkomstig uit de Hoogstraat 1753 gedateerd. Deze pomp stond jarenlang op de Grote Markt naast de Grote Kerk en is recentelijk verplaatst naar de eerder genoemde plek van de in de tweede wereldoorlog vernietigde pomp.

Blijmarkt, een pomp uit het midden van 18e eeuw.

Deze is op de Blijmarkt verplaatst en staat nu tegen de Lutherse kerk

In de Sassenstraat staat een pomp die oorspronkelijk uit de Kamperstraat komt. De vreemde plaatsing van de zwengels is te danken aan de bewoner van het huis aan de Kamperstraat waarvoor deze pomp geplaatst was. In 1770 vraagt de eigenaar toestemming een ijzeren hek om zijn stoep te zetten, vanwege het vele vuilnis dat dagelijks bij de pomp wordt gestort. De pompslagers of zwengels worden op zijn kosten aan de voorkant van de pomp aangebracht.

In de tuin van ANNO Stadsmuseum Zwolle aan de Voorstraat zijde staan twee pompen een arduinstenen pomp uit het derde kwart van de 18de die afkomstig van de Vechtstraat en in een hoekje van de tuin van Anno haast verstopt staat nog een arduinstenen pomp, waarschijnlijk een privé pomp uit een Zwols huis, waarvan de herkomst onbekend is.

Buiten Zwolle staat in Arnhem verscholen in het groen van het openlucht museum nog een Zwolse natuurstenen pomp die wellicht afkomstig is van de Vispoortenplas.

Geruchten en charmes maken de tongen los.

De Provinciale Overijsselsche en Zwolsche Courant maakt op 6 juli 1957 melding van het feit dat in Rijssen en oude stenen pomp staat die daar al jaren staat, die in allerlei onderdelen herinnert aan de stadspompen in Zwolle. Het zou een cadeautje van 'ons' zijn. Maar in 1957 weet niemand dat zeker.

In die zelfde krant maakt op 20 januari 1959 in de rubriek "lezers die Schrijven" J. Prins met een ingezonden stukje zijn bezwaar duidelijk tegen het verplaatsen van de pomp naar Arnhem (Het Openluchtmuseum') met de opmerking: "Waarom heeft Zwolle niet meer oog voor zijn charmes en daarmee voor zijn eigen belang. Was er nu nergens een vierkante meter in de stad gevonden waar deze geplaatst had kunnen worden." In 2023 snijden deze opmerkingen nog steeds hout.

Ook vroeg hij zich in het krantenartikel af of het nodig was dat Zwolle een andere pomp, die uit de Luttekestraat kwam cadeau te geven aan de gemeente Rijssen ter opluistering van dorpsplein aldaar. Navraag in het voorjaar 2023 bij Erfgoed Rijssen leverde op dat het hier gaat om een niet uit Zwolle afkomstige zandstenen-pomp gaat in neoclassicistische stijl. De pomp in Rijssen uit 1799 was een geschenk van het gemeentebestuur aan de bevolking van Rijssen en is een duidelijk minder uitbundige dan de barokke pompen in Zwolle.

Prins merkt in het krantenartikel ook nog op dat een andere stadspomp (Kamperstraat) nutteloos blijft liggen op een werf van Openbare Werken. Het ingezonden stuk van Prins heeft wellicht indruk gemaakt bij de Zwolse bestuurders. Nog in 1959 wordt de pomp uit het depot van Openbare Werken verplaatst naar de Sassenstraat. J. Prins de schrijver van de ingezonden stukken is Han Prins die in het laatste kwart van de vorige eeuw met een groot hart voor Zwolle actief lid van de Vrienden van de Stadskern was.



Gezicht op de oude kruittoren aan de Blijmarkt, ca. 1658, Joannes van Cuijlenborch (Coll. Overijssel).



Onderhoud en restauratie

Jaarlijks worden de monumenten die in eigendom van de gemeente Zwolle zijn geschouwd op hun bouwkundige staat. Dat geldt ook voor de stadspompen. In de afgelopen decennia zijn aan de pompen kleine en grotere onderhoudswerken en reparaties uitgevoerd. In 2014 werd in samenspraak met de natuursteen- en beeldhouwwerk specialist van de RCE geconstateerd dat restauratie van drie pompen noodzakelijk was. Langer gracieus verouderen was niet verantwoord. Een restauratieplan werd opgezet en in 2015 werden de pompen aan de Blijmarkt, Grote Kerkplein en de Sassenstraat gerestaureerd.

Watertappunten

Tussen al het natuursteen geweld van de vaak barokke stadspompen staan in Zwolle ook nog enkele eenvoudige gietijzeren watertappunten uit begin van de 20^{ste} eeuw. Nabij de Nieuwe Havenbrug en aan het Almelosekanaal staan pompen die verwijzen naar het verleden van Zwolle als aanlegplaats voor de (binnen) scheepvaart. Het zijn herinneringen aan de jaren 30 van de vorige eeuw. De schipperspomp of kraan is kenmerkend voor deze tijd. De gietijzeren drinkwaterpunten hebben een kraan met een uitloop en waren bedoeld voor afgemeerde schippers. De pompen werden gemaakt door de firma Bopp & Reuther. Deze fabrikant / leverancier van industriële apparatuur uit Mannheim Duitsland bestaat nog steeds.

Tot slot

Pompen en putten zijn de rode draad in dit artikel maar het gaat hier in dit artikel uiteindelijk om een blauwe draad die nog steeds actueel is. Namelijk die van het gebruiken van zuiver drink water.



Bron:

- Pomflet april 1984 "loop naar de pomp" door Aranka Wijnbeek een uitgave van het voormalige Provinciaal Overijssels Museum.
- Delpher: Provinciale Overijsselsche en Zwolsche courant / De Tijd: godsdienstig- staatkundig dagblad
- Gemeente Zwolle afdeling Erfgoed



BLOCKS LUNCHROOM - DIEZERSTRAAT 41 - 8011 RB ZWOLLE
038-4216284 - WWW.BLOCKSZWOLLE.NL



"Een passende omgeving om oude tijden te laten herleven en uw cultureel erfgoed voor nu en volgende generaties te behouden"

Bolwerk
Uurwerktechniek & Restauratie

Reparatie en restauratie van klokken, huissuurwerken en torenuurwerken, ook voor particulieren.

Karel V-huis Sassenstraat 33 8011PB Zwolle
06-24539549 post@bolwerkuurwerk.nl
www.bolwerkuurwerk.nl

Bouwen met aandacht en finesse

Bouwbedrijf Hanzebouw restaureert, renoveert en onderhoudt.

Van jaren-70-woningen tot monumentale panden. We bouwen met passie, aandacht en oog voor detail.

Maximaal behoud van historische waarde, daar geloven wij in.

Al meer dan 25 jaar.



Nieuwsgierig naar wat we allemaal doen?
Scan de QR-code om naar onze website te gaan.



restauratie
renovatie
onderhoud
herbestemming





Hans Westerink

Immaterieel erfgoed: het ambacht van molenaar

Henry Kranenburg

Molens zijn niet weg te denken uit ons landschap. In Nederland staan er nog ruim 1100. Daarvan heeft ongeveer negentig procent een status als rijksmonument. De molen had een belangrijke economische functie en draaide, heel eigentijds, op gratis wind. Het zijn markante objecten in het landschap, ze bewegen, maken geluid en verzetten veel werk. Dat gebeurt niet zomaar. Want wat is een molen zonder molenaar? Er blijft dan waarschijnlijk niet meer over dan een zielloos industrieel werktuig, vatbaar voor verval en teloorgang. De geschiedenis laat dat ook zien. Aan het begin van de twintigste eeuw verloren veel molens hun functie. Andere technieken en brandstoffen zoals kolen en elektra namen het werk over. Veel molens verdwenen.

Ook Zwolle kende veel molens. Namen als de Vlijt, de Hoop, de Fortuin, de Aloë, de Zwaan en de Duif of verdwenen walmolens getuigen van het verloren gegane Zwolse molenbestand. Gelukkig zijn er in Zwolle nog twee molens die de wieken door de wind laten draaien én produceren. Het zijn de Windesheimer molen en oliemolen de Passiebloem. Vrijwillig molenaars stellen de molens open en malen meel of slaan olie. Dit bijzondere ambacht van molenaar is inmiddels officieel immaterieel werelderfgoed.

Unesco Werelderfgoed

Veel mensen kennen Unesco van het Werelderfgoedverdrag en de daarbij behorende Werelderfgoedlijst. Het verdrag stamt uit 1972. Het heeft tot doel om erfgoed dat van unieke en universele waarde is voor de mensheid beter te kunnen bewaren voor toekomstige generaties. Waarschijnlijk kent u wel een aantal van de twaalf Nederlandse werelderfgoedsites. De eerste Nederlandse site in 1995 was Schokland en omgeving. Ook bijvoorbeeld de Amsterdamse Grachtengordel, het ir. D.F. Woudagemaal, de Waddenzee en de molens in Kinderdijk staan op deze lijst.

Convention for the Safeguarding of the Intangible Cultural Heritage

Het internationale Unesco Verdrag ter Bescherming van het Immaterieel Cultureel Erfgoed uit 2003 heeft tot doel om het immaterieel erfgoed te beschermen. Immaterieel erfgoed is 'levend' erfgoed. Denk daarbij aan sociale gewoonten, voorstellingen, rituelen, tradities, uitdrukkingen en bijzondere kennis of vaardigheden. Dit immaterieel erfgoed wordt van generatie op generatie overgedragen en is belangrijk voor een gemeenschappelijke identiteit.

Ook bij immaterieel erfgoed hoort een internationale Unesco lijst. Dit is de 'Internationale Representatieve Lijst van Immaterieel Erfgoed van de Mensheid'. Deze lijst laat de enorme diversiteit aan immaterieel erfgoed in de wereld zien. Een aantal voorbeelden zijn de tango uit Argentinië en Uruguay, het Wayang-poppentheater uit Indonesië en de Processie van Echternach uit Luxemburg. Kenmerkend aan immaterieel erfgoed is dat het niet exact hetzelfde hoeft te blijven. Het verandert met de tijd en neemt nieuwe vormen aan.

Nederland heeft het Immaterieel Erfgoedverdrag van Unesco in 2012 geratificeerd. De allereerste Nederlandse inschrijving op de 'Representatieve Lijst van Immaterieel Cultureel Erfgoed van de Mensheid' van Unesco in 2017 was het ambacht van de molenaar die windmolens en watermolens bedient. In 2021 gevolgd door de Valkerij en de Corsocultuur.



Tekening van het Eekmolenbolwerk met de eekmolen, door Johannes Swertner, 15 juni 1763 (Stedelijk Museum Zwolle)

Ambacht van molenaar

Om een molen te kunnen laten werken, is uiteraard een molenaar nodig. Een geïnteresseerde kan niet zomaar aan de slag. Een molenaar moet namelijk inzicht hebben in de techniek van de molen, in het weer en in veiligheidsaspecten.

Er zijn verschillende soorten molens met hun eigen techniek. De molenaar laat de molen malen, olie slaan, zagen of pompen. Het beroep van molenaar werd meestal van vader op zoon overgedragen. Tegenwoordig telt Nederland nog een beperkt aantal beroepsmolenaars maar gelukkig houden meer dan duizend actieve vrijwillige molenaars nog vele Hollandse molens werkend.

*De Moolenaar .
Den Heemel geeft, Wie vangd die heeft.*



*Staat imands Moolen wel gedraaid
Zijn wieken worden wel bewaaid ,
En't wreek van nooddriift word bedreeven
Wie deekter aan Genaade mis ,
Die toegekeerd van herten is
Naa't Eetnig onophod'lick Geeven .*

De Moolenaar, Jan luyken (Rijksstudio).

Korte geschiedenis van de Windesheimer molen

De geschiedenis van de Windesheimer molen gaat terug tot de veertiende eeuw. De Broeders des Gemeenen Levens begonnen in 1387 met de bouw van het klooster in Windesheim. Men wilde ook een molen bouwen. De bisschop van Utrecht, Floris van Wevelinckhoven, gaf op 19 oktober 1391 toestemming.

De eerste korenmolen was de eerste van Oost-Nederland en kreeg een plek vlak bij het klooster. Deze standerdmolen werd in 1704 door een storm verwoest. De opvolger was geen beter lot beschoren. De molen sloeg in 1747, weer door een storm, op hol, vloog in brand en werd 'ten eenen maal tot assche verteerd'. In 1748 werd de huidige korenmolen gebouwd. De molen maalde eeuwenlang het graan en diende zo in de keten van voedselproductie. In 1942 stopte molenaar Jan Langevoort. De molen verkeerde in een dusdanig slechte staat dat sloop dreigde. Stichting 'de Windesheimer molen' redde de molen door deze te kopen en te restaureren. Op 14 juni 1952 werd de molen weer in gebruik genomen en verhuurd. W. van den Berg was van 1956 tot juni 1964 de laatste beroepsmolenaar op de Windesheimer molen. Uiteindelijk werd de gemeente Zwolle eigenaar en werd de molen opnieuw gerestaureerd. Er werden vrijwillige molenaars opgeleid. De eerste vrijwillige molenaars waren Rein van der Woude en Tonnie Stremmelaar.

Elke verdieping een functie

De molen kent vier verdiepingen. Boven in de molen is de kapzolder. Daar bevinden zich de draaiende onderdelen die de verticale beweging van de draaiende wieken omzetten in een horizontale beweging.

De verdieping daaronder is de steenzolder. Hier wordt graan opgeslagen en malen de maalstenen het graan fijn. De onderste maalsteen, de ligger, beweegt daarbij niet terwijl de bovenste steen, de looper, aangedreven door de molenas ronddraait. De geplette tarwe bevindt zich in de bak (kaar) boven de maalste-



De Windesheimer molen in 1938 met op de achtergrond de Hervormde Kerk van Windesheim. (Collectie overijssel).



Fotos: Rini Kamp





Korenmolen
Windesheim



nen. Vanuit de schuddebak valt de tarwe tussen de malende stenen. Dit gebeurt via het kroggat in de looper. De vang, die dient om de wieken af te remmen en stil te zetten, bevindt zich ook op deze verdieping.

Het meel komt via de maalpijp op de daaronder gelegen maalzolder. Hier wordt het meel in zakken opgevangen.

In de molenwinkel op de begane grond kunt u vervolgens een breed scala aan ambachtelijk gemaakte producten kopen. Zoals allerlei meelsoorten en broodmixen. Maar ook brood en molenkoeken, gebakken met Windesheimer meel door bakker Jolink uit Wijhe.

Feest

'Ik kwam regelmatig bij de molen om meel te kopen. En ik had wel wat met molens', vertelt Rini Kamp. Hij is sinds 1997 één van de vrijwillig molenaars op de Windesheimer molen en vertelt vol enthousiasme over de molen en over het ambacht van molenaar. 'In 1998 zou de molen 250 jaar bestaan en ik rolde het ambacht in door de organisatie van dit feest. En nog steeds is het een feest om op zaterdagochtend van 09:00 uur tot 12:00 uur op de molen aanwezig te zijn.'

Wat trekt hem nu het meest als molenaar? 'Het is de combinatie van ambacht en techniek. Het maalproces lijkt misschien eenvoudig maar het malen van een goede kwaliteit meel vraagt veel vaardigheden die je in de praktijk opdoet. De draaisnelheid van de looper is bijvoorbeeld van groot belang voor de kwaliteit van het meel. De krachtbron van de molen, de wind, is niet altijd constant. Om de windkracht goed te benutten, kun je de stand van wieken wijzigen, of meer of minder zeil op de wieken te hebben. Tijdens het malen moet je de aftand tussen de stenen in de gaten houden, want anders wordt het meel te grof of te fijn. Werken met molentechniek is al eeuwenoud maar steeds weer anders. Het is geen standaard productieproces. En dat maakt het zo mooi'.

Team

Momenteel bestaat het team uit 9 molenaars, variërend in leeftijd van 15 tot 82 jaar. Elke zaterdagochtend is de molen open en zijn een aantal molenaars aanwezig. Ieder heeft een eigen rol. Zo zijn er molenaars bezig met de techniek van het draaien van de molen en met het malen. Maar ook met het vertellen over de geschiedenis van de molen en over het ambacht. Daarnaast wordt de molenwinkel bemenst.

'Ook zorgen we voor het basisonderhoud van de molen. Zo wordt de bovenas bijvoorbeeld met reuzel, een dierlijk vet, gesmeerd', licht Rini toe. De veiligheid, voor zowel de molenaars als voor het publiek, staat bij het team altijd voorop. 'We zien wel dat de veiligheidsvoorschriften in de loop der jaren veel strenger zijn geworden'.

Doe mee!

Tot slot de belangrijke vraag hoe je eigenlijk (vrijwillig) molenaar wordt? Rini begint niet over zaken als het hebben van kennis van molens of hebben van ervaring met het malen. 'De interesse in en passie voor de molen(wereld) én het plezier staan voorop'.

Er bestaat een opleiding voor molenaars. Het Gilde van Molenaars (GVM) verzorgt de opleiding tot windmolenaar sinds 1972. Tijdens de opleiding wordt zowel aandacht besteed aan de theorie als de praktijk. In het handboek komen onderwerpen als molentypes, het staande en gaande werk, de molenbiotoop en het weer aan de orde.

'Maar het is vooral een kwestie van veel doen', vertelt Rini. 'Dus loop vooral eens bij ons binnen en kom kijken en meehelpen'. Als laatste is hij zeer te spreken over de manier waarop de gemeente Zwolle de molen in stand houdt en de molenaars de mogelijkheden en verantwoordelijkheid geeft. 'Samen houden we dit mooie erfgoed draaiend en zo kan iedereen genieten van het ambacht van molenaar'. Een ambacht met de status van immaterieel cultureel erfgoed van de mensheid.



Fotos: Rini Kamp



SALVERDA

BOUW

Morgen met ons
meebouwen?



Scan en bekijk
onze vacatures

WIJ MAKEN GESCHIEDENIS DUURZAAM

Liefde voor cultuurhistorische waarde en geschiedenis. Onze vaklieden bij Salverda hebben dat. Door onze ervaring die wij op vele plaatsen hebben opgedaan, is binnen ons team van restaurateurs veel kennis en expertise verzameld. Die ervaring passen we toe in ieder project. Indien nodig, terwijl de gewone bedrijfsvoering in het gebouw doorgaat. Bovendien hebben wij de beschikking over een eigen timmerwerkplaats met ambachtelijk geschoolde vaklieden. Als vanzelfsprekend voeren we de werkzaamheden uit volgens de restauratieladder.



Salverda Bouw
Industrieweg 13
Postbus 4

8084 ZG 't Harde
T. 0525 - 65 16 66

salverda.nl

Samen maken we morgen.



ONDERDEEL VAN DE SCHAGEN GROEP

Colofon

ISBN: 978-90-8932-083-4
Uitgave: Gemeente Zwolle
Expertisecentrum, Beheer, Erfgoed en Gebouwen
Postbus 10007
8000 GA Zwolle

Zwolle

Vormgeving: Hidde Heikamp, SPA uitgevers
Eindredactie: Henry Kranenburg en Henk van der Werf
Acquisitie: Carl Borst

Afbeeldingen: Omslag: Hans Westerink; Overig: Collectie Overijssel, Rijks-
dienst- Cultureel Erfgoed (RCE), Team Erfgoed Zwolle, Delpher,
Rijksmuseum, Henk van der Werf, Peter Boer Arcx,
Remke Maris, Hans Westerink, Saskia Zwiars, Dolf Henneke,
Ellen Kolff, Collectie Stichting het Vrouwenhuis, Rob Gerritsen.

De uitgever heeft getracht alle rechthebbenden op copyright van fotomate-
riaal te achterhalen. Zij die desondanks menen aanspraak te kunnen maken
op deze rechten, verzoeken wij contact met ons op te nemen.

Tekst: Wonen in de wederopbouwperiode / Johan Teunis en Henk
van der Werf
90 jaar Openluchtbad Zwolle / Henry Kranenburg
'Zwols maritiem erfgoed' / Marcel Overbeek
Voorstraat 34 : De Gouden Kroon / Saskia Zwiars
Restauratie en herbestemming Voorstraat 34 / Henk van der
Werf
Het is niet altijd wat het lijkt. / Michael Klomp
Het Stadswijnhuis / Michael Klomp
Kan die troep niet weg? / Johan Teunis en Henk van der Werf
Een gastvrije Statenzaal / Henk van der Werf
Philips in Zwolle / Henk van der Werf
Erfgoedprijs Zwolle-Kampen 2023 / Henry Kranenburg
Stadspompen in Zwolle / Johan Teunis
Immaterieel erfgoed: het ambacht van molenaar / Henry
Kranenburg

Comité Open Monumentendag Zwolle
Postbus 10007
8000 GA Zwolle
(038)4982466
cd.borst@zwolle.nl

<https://erfgoed.zwolle.nl/>
www.zwolle.nl/openmonumentendag
[facebook.com/omdzwolle](https://www.facebook.com/omdzwolle)

Landelijke Stichting Open Monumentendag
Zeeburgerdijk 139
1095 AA Amsterdam
020 4222118
info@openmonumentendag.nl
www.openmonumentendag.nl



VRIENDEN
LOTERIJ
WIN MEER, BELEEF MEER



BEOELD. RESTAURATIE / HERBESTEMMEN / MODERNISERING: HBS KASPEREN

TRANSFORMEREN **HERBESTEMMEN** **RESTAUREREN**
 INFO@DEBRUINARCHITECTEN.NL 038 4541675 VEERALLEE 38

BRUIN
 DE BRUIN ARCHITECTEN BY DNA

Alferink van Schieveen
 INGÉNIEURSBUREAU

Dokter van Wiechenweg 10
 8025 BZ Zwolle
 038 42 80 888
 www.a-vs.nl

**Uw monument
 is ons advies
 waard!**

De grote bouwmeesters uit het verleden bouwden voor de toekomst. Dankzij hun visie en vakkennis genieten wij vandaag nóg van al die eeuwenoude bouwwerken. Om dit ook voor de toekomst veilig te stellen is het soms nodig om de constructie, die bijvoorbeeld door de tand des tijds is aangetast, onder handen te nemen. Met gebruikmaking van moderne technieken en met inachtneming van de historie zorgen wij dat ook uw monument voor de toekomst behouden blijft.





VRIENDEN
LOTERIJ

OPEN
MONUMENTENDAG

