

©signify



LED Zwolle shine!

Lichtvisie 2030 binnenstad Zwolle

Doelstelling Lichtvisie 2030 _____	3
Leeswijzer _____	5
1. Totstandkoming van de visie , communicatie en participatie _____	6
2. Lichtvisie 2030 Samenvatting in één oogopslag _____	11
3. Lichtvisie 2030 Twee centrale thema's met zeven programma's _____	13
4. Visie Achtergrond Duurzaamheid en slimme sfeerverlichting _____	22
5. Visie Achtergrond Voorwaarden voor een goede uitvoering _____	24
Colofon _____	26
Bijlagen	
A Visie Achtergrond Ecologie en verlichting in balans _____	29
B Visie Achtergrond Rekening houden met mens, plant én dier _____	30
C Programmakaarten _____	31



In 2030 is de binnenstad van Zwolle nog aantrekkelijker en gastvrijer voor inwoners en bezoekers dan nu al het geval is.

De entree tot de binnenstad, de zeven bruggen over de singel, biedt mede door een goede belichting een warm welkom tot de stad. Maar ook de markante en historische singel rondom de binnenstad, is met kleine accenten en zachte lichtniveaus, een oriëntatiepunt voor de stad. Daarbij is een goed evenwicht gevonden tussen subtiel en gedoseerd verlichten en ecologische aspecten.

In de binnenstad zelf zijn de Zwolse Iconen, zoals bijvoorbeeld de Sassenpoort, de Peperbus en de Grote Kerk, door een bij elke icoon passende verlichting, trotse elementen – nu ook in de avonduren. Maar ook de verhalen van Zwolle worden zichtbaar gemaakt. Het verleden als Hanzestad, de Moderne Devotie en het belang van Thorbecke wordt met licht op creatieve wijze zichtbaar gemaakt. Inwoners van Zwolle hebben zelf aan het vergroten van de aantrekkelijkheid bijgedragen door met ideeën voor de invulling van locaties te komen. Bij bijzondere gelegenheden hebben gebouwen en pleinen een daarbij passende verlichting.

De noord-zuid verbinding van de binnenstad heeft, door gebruik van licht, een betere doorstroming gekregen. Donkere, smalle stegen, donkere hoeken op een plein en rommelige openbare ruimtes zijn veranderd in ruimtes waar het prettig wandelen, verblijven of ontmoeten is.

Het verleidt bezoekers meer van de stad te verkennen en er langer rond te dwalen.

Aanstuurbare verlichting, waarbij het lichtniveau wordt aangepast aan het uur van de avond en nacht, maakt het mogelijk niet alleen rekening te houden met de belangen van de bewoners van de binnenstad, maar ook met ecologie en duurzaamheid.

Doelstelling Lichtvisie 2030

Licht speelt, in de avond, een grote rol in de aantrekkelijkheid van de binnenstad van Zwolle. Goede verlichting en sfeerverlichting (ook wel illuminatie genoemd), verhogen de identiteit en levendigheid van de stad. Met dit doel heeft uw Raad middels een motie in november 2016 opdracht gegeven aan het College om een visie op de sfeerverlichting van de binnenstad te ontwikkelen. Met een lichtontwerp voor de implementatie.

Naast het vergroten van de aantrekkelijkheid van de binnenstad versterkt verlichting ook de routes in de stad en het veiligheidsgevoel. Het biedt tevens kansen voor een duurzame verlichting van de binnenstad.

Een heldere visie op het avondbeeld van de stad en een daarop afgestemd ontwerp maken het makkelijker om de stad in de avond te 'lezen'.

Stadsverlichting bestaat uit openbare verlichting en sfeerverlichting.

De focus in deze visie ligt niet op de openbare verlichting, maar op de sfeerverlichting in de binnenstad. Dat is: het sfeervol aanlichten van bijzondere gebouwen, gevelbeelden van pleinen en straten en het aanlichten van groen en water.



Openbare verlichting

De openbare verlichting is de basis voor een goed avondbeeld van de stad. Het zorgt voor veiligheid en samenhang. De huidige openbare verlichting in de Zwolse binnenstad is op orde en voldoet aan de daarvoor gestelde wettelijke richtlijnen.

Sfeerverlichting

Onder sfeerverlichting verstaan we niet alleen de architecturale (gevel)verlichting maar ook bijzondere pleinverlichting, objectverlichting en lichtkunst.

Sfeerverlichting is de bijzondere 'extra' verlichting van de stad.

Wat de Zwolse binnenstad kan versterken, is sfeervolle verlichting die de kracht van het beeld van Zwolle overdag, ook 's avonds zichtbaar maakt.



Er worden in Zwolle wel gevels en objecten uitgelicht, bijvoorbeeld de Peperbus of een aantal gevels aan de Grote Markt, maar de manier waarop dit gebeurt, is nog weinig samenhangend. Zo zijn er verschillende soorten lampen, kleuren en lichtsterktes. Er is geen visie of beleidsdocument waarop teruggevallen kan worden en dat een kader biedt. Daardoor is er een grote variatie in uitvoeringsvormen.

Een lichtontwerp, gebaseerd op een heldere visie op het avondbeeld, is een instrument om tot een samenhangend avondbeeld te komen. Het biedt een integraal ontwerpkader voor sfeerverlichting in samenhang met openbare verlichting.

De Lichtvisie sluit aan bij de Visie Binnenstad 2030. Het richt zich op de binnenstad met de singels, de verbindings- en aanloopstraten en de verbinding met de Spoorzone. Hiermee wordt de lijn van de Strategische Agenda Binnenstad en de Strategische Opgave Centrumgebied gevolgd.

Het lichtontwerp is gebouwd op een aantal kenmerkende Zwolse thema's en geeft goed inzicht in de keuzes voor een aantal perspectieven op het avondbeeld. Deze perspectieven, of lagen in het lichtbeeld, noemen we 'programma's'. Zo vormen bijvoorbeeld de Iconen van Zwolle een programma. Maar ook het zichtbaar maken van historisch erfgoed en de singelstructuur van de stad zijn programma's.

Het ontwerp beschrijft op een inzichtelijke manier het gewenste avond- en nachtbeeld waarin de criteria en richtlijnen voor de programma's zijn opgenomen. Hiermee krijgt u een goed beeld van de te bereiken resultaten. Daarnaast is het een nuttig hulpmiddel voor instructie en toetsing van toekomstige locatiegebonden ontwerpen.

Leeswijzer

In de Doelstelling Lichtvisie leest u wat de aanleiding voor het opstellen van deze visie is geweest: een motie van de gemeenteraad. Hierin riep de Raad het College op met een visie op de sfeerverlichting van de binnenstad te komen onder andere om de aantrekkelijkheid ervan te vergroten. In hoofdstuk 1 gaan we in op de totstandkoming van de Lichtvisie. Met veel inbreng en betrokkenheid van Zwolse inwoners, ondernemers en vertegenwoordigers van maatschappelijke en culturele instellingen.

Vervolgens geven we in een **samenvatting** de structuur van het visie document aan. Met de thema's 'Trots op Zwolle' en 'Wegwijs in Zwolle' en de zeven programma's die daar uit voortkomen en invulling aan deze thema's geven.

In **hoofdstuk 3** gaan we dieper in op twee overkoepelende thema's die als uitgangspunt dienen voor de Lichtvisie. Ook behandelen we de zeven programma's die voortkomen uit de thema's. Deze programma's brengen de kansen voor het Zwolse avondbeeld gestructureerd in beeld.

De komst van LED verlichting maakt grote energiebesparingen mogelijk, maar het blijft een energiegebruiker. In **hoofdstuk 4** besteden we er aandacht aan hoe het Lichtplan ecologisch verantwoord en duurzaam te maken is.

Aanstuurbare sfeerverlichting maakt het mogelijk gebouwen en pleinen, bij bijzondere gelegenheden, passend te verlichten. De organisatorische voorwaarden daarvoor beschrijven we in

hoofdstuk 5. Een zogenoemde sfeerbeheerder, het werken met een jaarprogramma en het voeren van regie zijn er daar enkele van.

Het is belangrijk dat ecologie en sfeerverlichting in een goede verhouding tot elkaar staan. In **bijlage A** geven we aan hoe die balans te bereiken is. We focussen op de gebieden aan de singel en in de binnenstad die extra aandacht vragen.

In **bijlage B** geven we, aan de hand van voorbeelden uit de praktijk, aan hoe we bij de uitvoering van de Lichtvisie rekening houden met mens, plant én dier.

Bijlage C tenslotte toont informatieve kaarten die de concrete kansen en locaties van de zeven programma's in beeld brengen.

I. Totstandkoming van de visie, communicatie en participatie

Samen met Zwolle



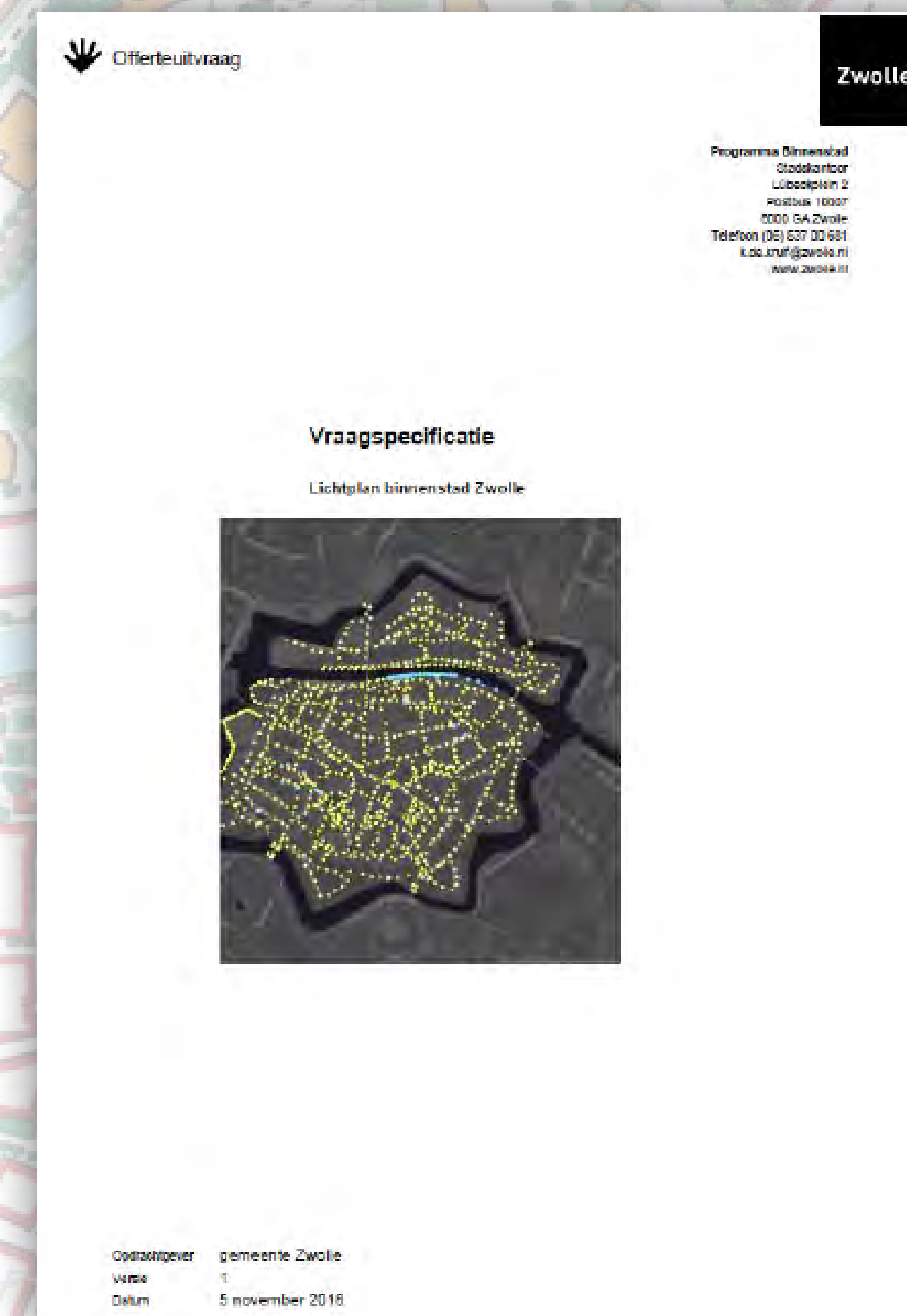
Deze Lichtvisie is tot stand gekomen in een interactief proces waaraan veel Zwolse inwoners, ondernemers, maatschappelijke en culturele instellingen een bijdrage hebben geleverd.

Om het DNA van Zwolle te leren kennen, zijn onder andere verschillende relevante documenten bestudeerd, zoals het Beeldkwaliteitsplan Binnenstad en de Strategische Agenda Binnenstad. Hierin spreekt Zwolle de ambitie uit bij de beste binnensteden te willen horen. Daarnaast wandelden we, zowel overdag als 's avonds, door de binnenstad en langs de singel om het huidige lichtbeeld in kaart te brengen.

Ook werden er, om de stad beter te leren kennen, interviews gehouden met een flink aantal stakeholders. Uit deze stakeholders is een Kerngroep samengesteld die in een co-creatieve sessie meedacht over de keuze van thema's en programma's.

In september 2019 zijn alle bevindingen voorgelegd en besproken tijdens een Inloopavond in Het Refter. Veel Zwollenaren dachten deze avond mee en kwamen met ideeën hoe de Zwolse binnenstad nog aantrekkelijker en gastvrijer gemaakt kan worden. Er was ook een aparte avond waarop jongeren hun ideeën konden inbrengen. Voorafgaand aan de Inloopavond was de Peperbus enkele weken op een opvallende, bijzondere wijze verlicht.

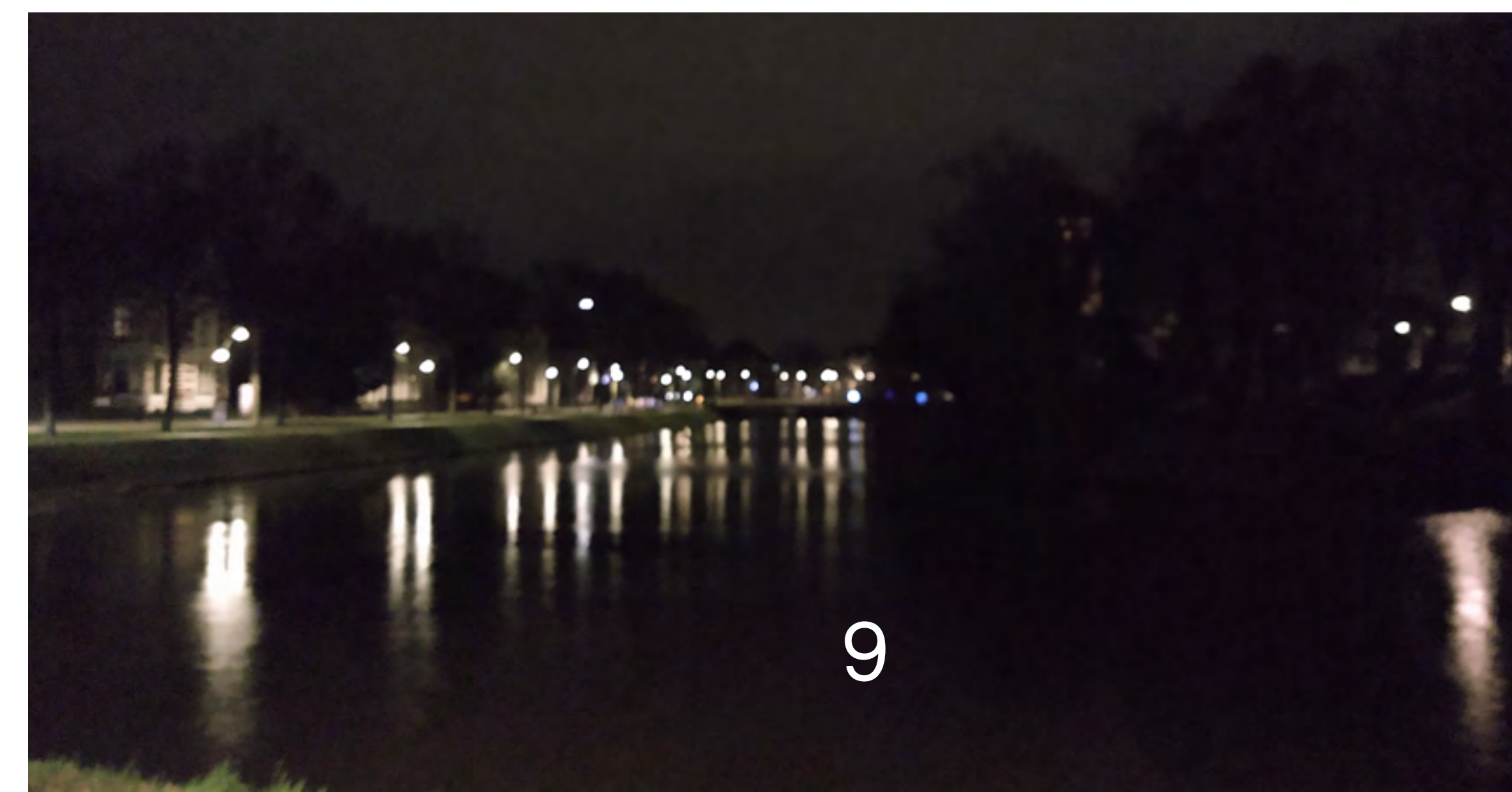
We bedanken iedereen die een bijdrage heeft geleverd aan de totstandkoming van deze Lichtvisie. **“LED Zwolle shine!”**



Gemeentelijke documenten



Observaties



Interviews & co-creatieve sessies

Totaaloverzicht

Legenda

Stedenbouwkundige eenheid

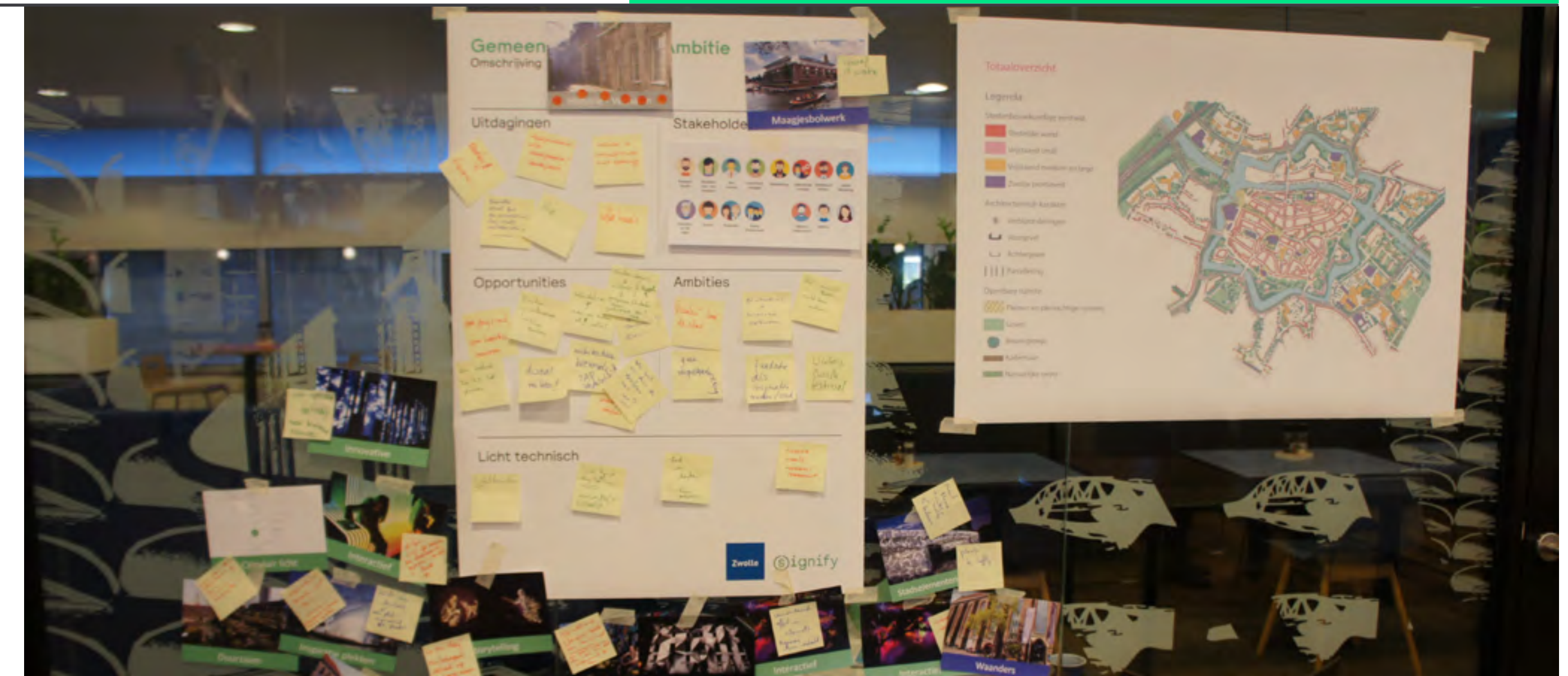
- Stedelijke wand
- Vrijstaand small
- Vrijstaand medium en large
- Zwolse prominent

Architectonisch karakter

- Verbijzonderingen
- Voorgevel
- Achtergevel
- Parcellering

Openbare ruimte

- Pleinen en pleinachtige ruimtes
- Groen
- Boom(groep)
- Kademuur
- Natuurlijke oever



2. Samenvatting in één oogopslag

De Lichtvisie kwam tot stand na een uitgebreide analyse van het avondbeeld van de binnenstad van Zwolle. Voor die analyse bestudeerden we de beschikbare, relevante gemeentelijke documenten. En we spraken met de direct betrokkenen: inwoners, ondernemers en maatschappelijke en culturele instellingen. We observeerden de binnenstad, zowel overdag als 's avonds.

De inzichten die dit opleverde, vertaalden we in twee specifiek Zwolse thema's die samen de kansen voor verlichting in de stad in kaart brengen: 'Trots op Zwolle' en 'Wegwijs in Zwolle'. De zeven programma's, die binnen de twee thema's vallen, vormen samen een sterk avondbeeld. Hierna lichten we de twee thema's en zeven programma's kort toe. In hoofdstuk 3 gaan we er dieper op in.

Zeven programma's

Het lichtplan bestaat uit zeven lichtprogramma's die samen een sterk avondbeeld vormen. Ieder programma heeft zijn eigen specifieke kwaliteit en samenhang.



Trots op Zwolle

Zwollenaren zijn trots op hun stad. De lichtkansen binnen dit thema richten zich op de Iconen van Zwolle, de historische verhalen en behoefte aan verwondering en levendigheid in de binnenstad.

Thema 1: Trots op Zwolle

1. De Iconen van Zwolle

Een helder lichtconcept voor de Zwolse Iconen: gebouwen en plekken die de identiteit versterken.

2. Historische verhalen

De kracht van licht wordt gebruikt om de kleine en grote verhalen te vertellen van de geschiedenis van Zwolle.

3. Zwolle verrast

Het jonge en ondernemende karakter van Zwolle wordt in dit programma versterkt.
Het zorgt voor frisheid, verwondering en interactie met de bezoekers.

Wegwijs in Zwolle

Verlichting draagt bij aan oriëntatie, het versterken van de samenhang en het verleiden van bezoekers om de binnenstad te ontdekken.

Zoals de kenmerkende singel en de zeven entrees naar de binnenstad. Ook de onduidelijke noord-zuid verbinding door de binnenstad, met de smalle, donkere steegjes, kan in het avondbeeld aantrekkelijker en sterker gemaakt worden.

Thema 2: Wegwijs in Zwolle

4. Entrees die welkom heten

Met aangename verlichting worden de bezoekers van de binnenstad welkom geheten.

5. Herkenbare singelstructuur

Zwolle heeft een volwaardige singelstructuur in de binnenstad. Dit programma maakt van de huidige donkere barrière een verbindend element.

6. Stedelijke oriëntatie

Dit programma zet in op een betere oriëntatie in het avondbeeld, onder andere door de verbetering van de noord-zuid verbinding met de stegen. Maar ook door in de sterkere oost-west verbinding de natuurlijke flow van de Grote en Kleine Aa zichtbaar te maken.

7. Levendig Wonen

Zwolle: een levendige stad voor bezoekers, maar ook een aantrekkelijke omgeving om te wonen.

3. Twee centrale thema's met zeven programma's



Thema 1 Trots op Zwolle

Binnen het thema Trots op Zwolle zoeken we naar de individuele lichtkansen die passen bij de trots op Zwolle. In de binnenstad zijn dat voor een groot deel de iconische gebouwen en bijzondere gevels. Maar er zijn ook op andere manieren unieke verhalen te vertellen in het avondbeeld. Deze verhalen geven diepgang aan de Zwolse identiteit.

Voor jong en oud

Zwolle kent een rijke historie maar leeft ook sterk in het nu. Daarom is er behoefte aan meer dan alleen accenten op de historie. Binnen het thema Trots op Zwolle maken we daarom ruimte voor spraakmakende, lokale initiatieven met licht. Een moderne, verwonderende twist op het mooie historische palet dat er al is. Kleinschalig in omvang maar groots in impact, zonder een te strak kader. En waarbinnen een goed idee de mogelijkheid krijgt om te ontkiemen.

Programma's

- 1 De Iconen van Zwolle
- 2 Historische verhalen
- 3 Zwolle verrast

Thema 2 Wegwijs in Zwolle

De programma's onder dit thema zorgen voor eenheid en samenhang in het avondbeeld. Ze vinden en leggen een verbinding tussen schakels. Zoals de rol van de singel rondom de binnenstad, het verbeteren van de stedelijke oriëntatie en de identiteit van de verschillende deelgebieden.

Balans en eenheid op grotere schaal

Er wordt in alle programma's gekeken naar de behoefte om het lichtbeeld over de tijd te kunnen veranderen. De moderne technologie maakt het mogelijk om op de verschillende momenten van de avond het lichtbeeld aan te laten sluiten bij de gewenste sfeer.

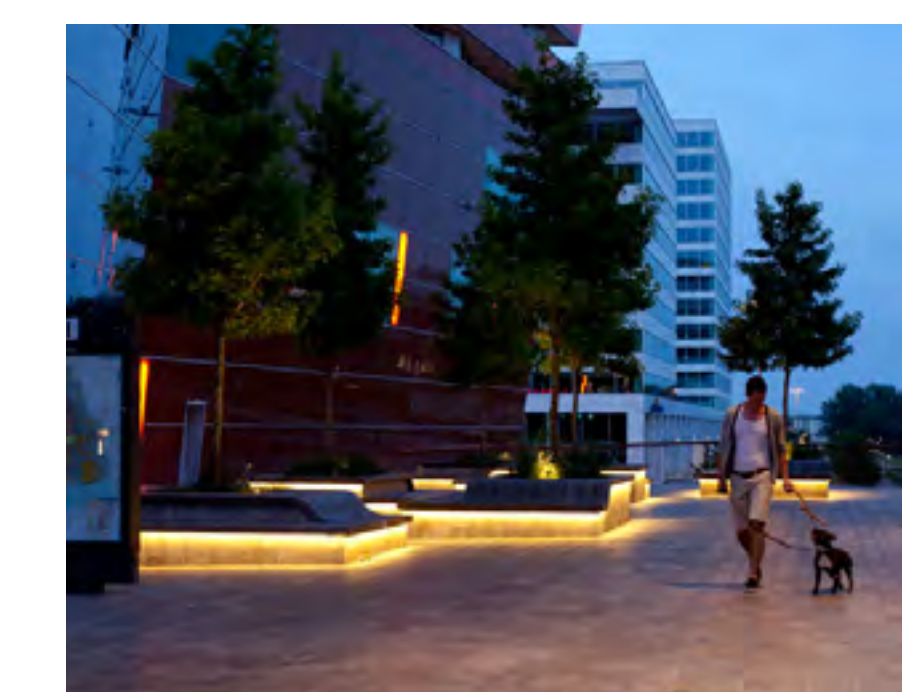
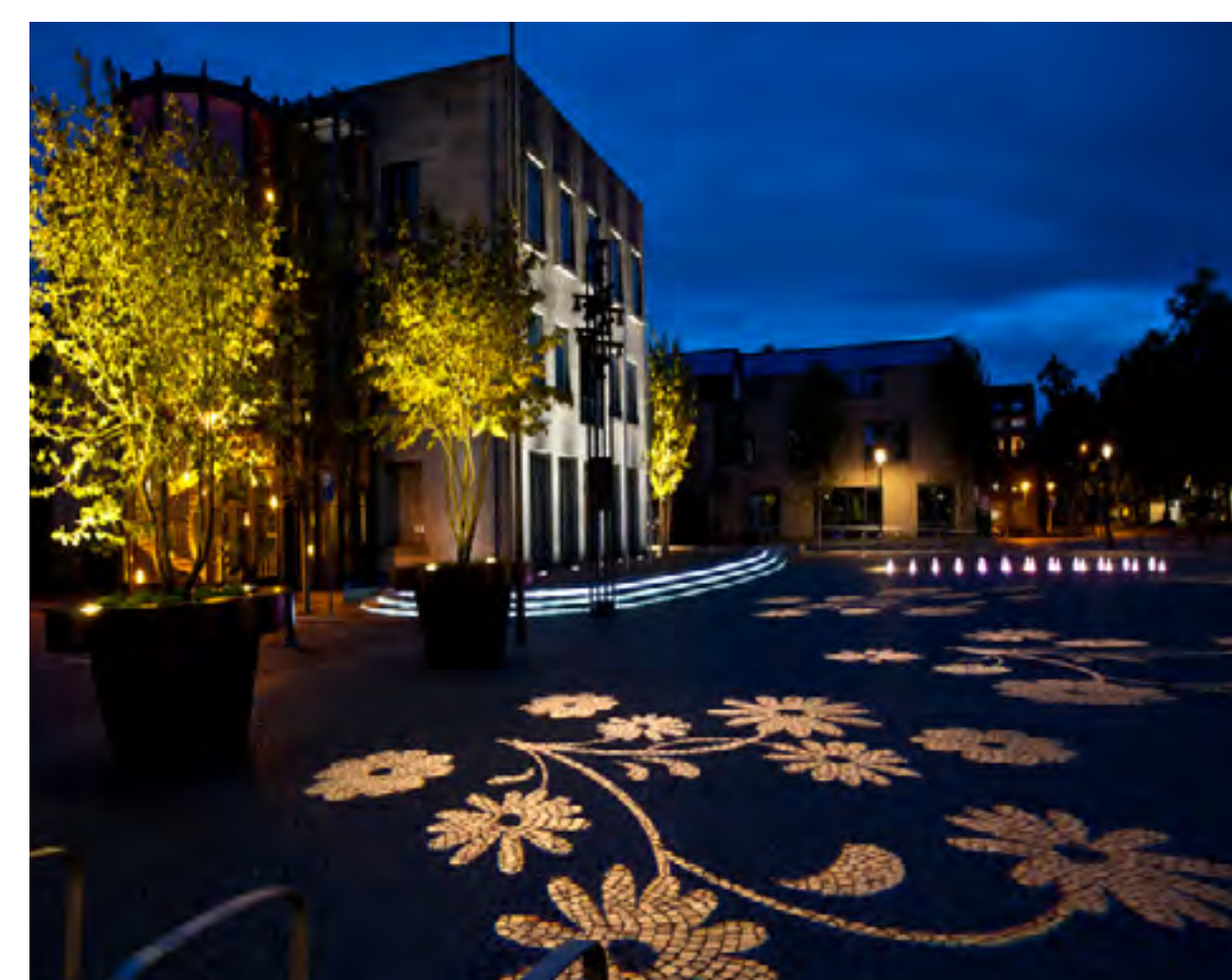
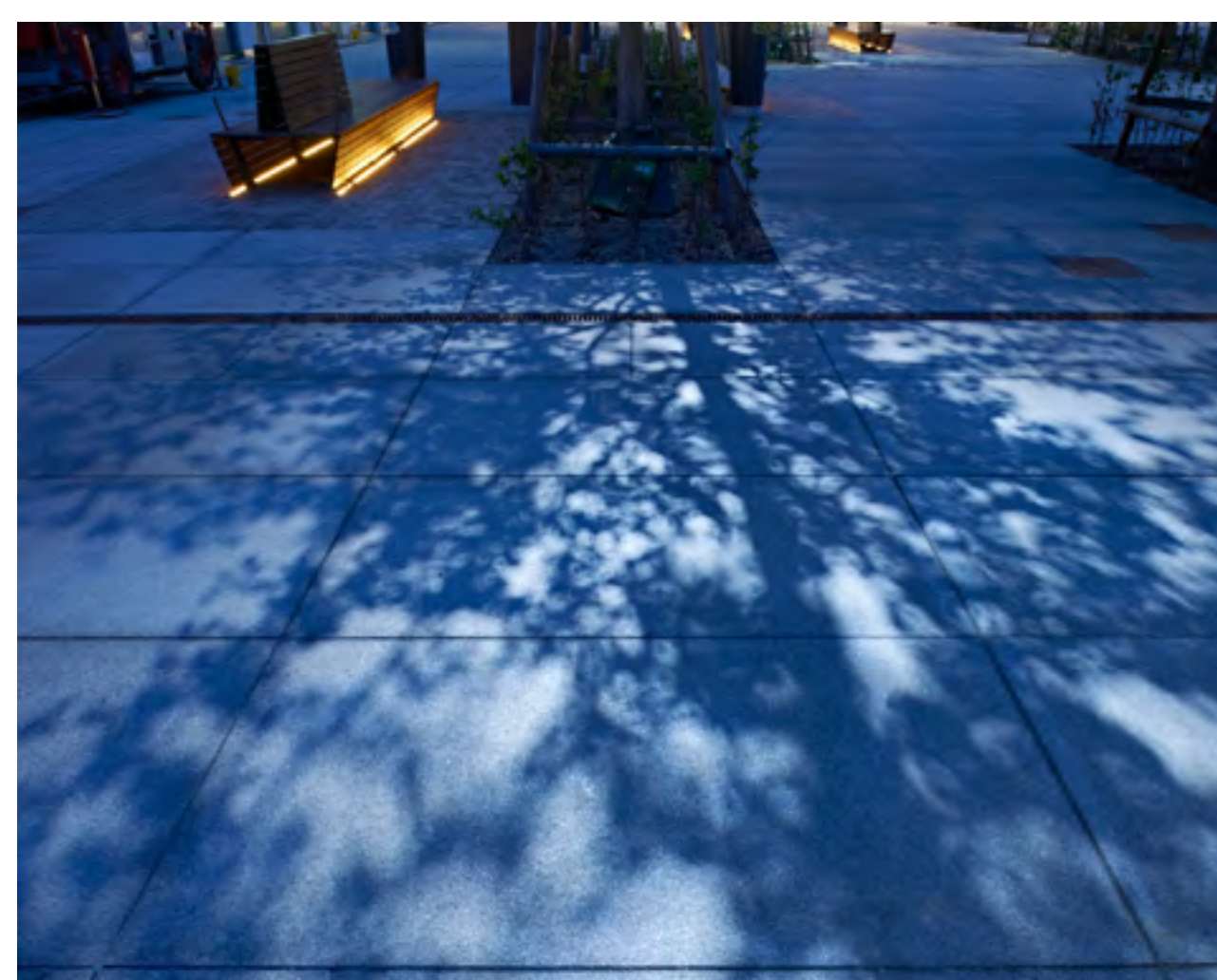
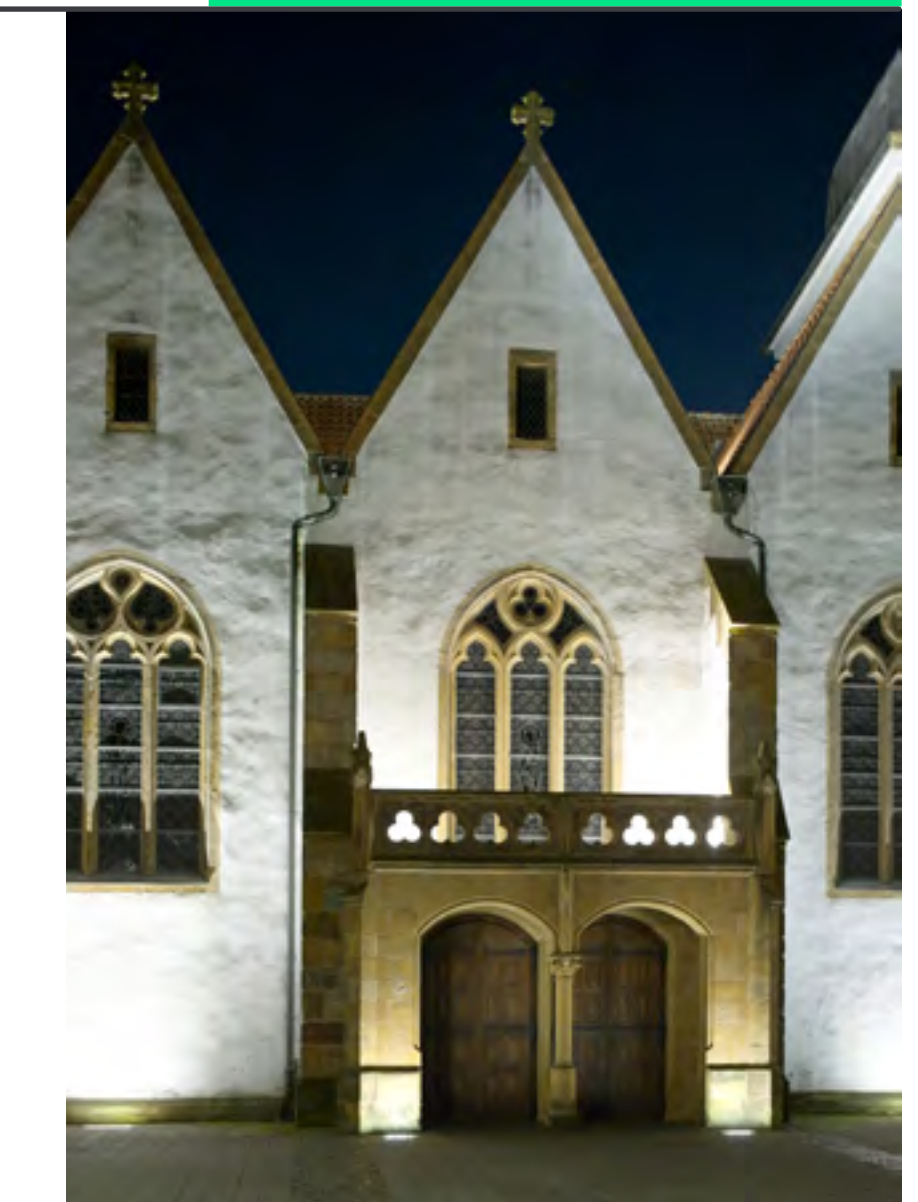
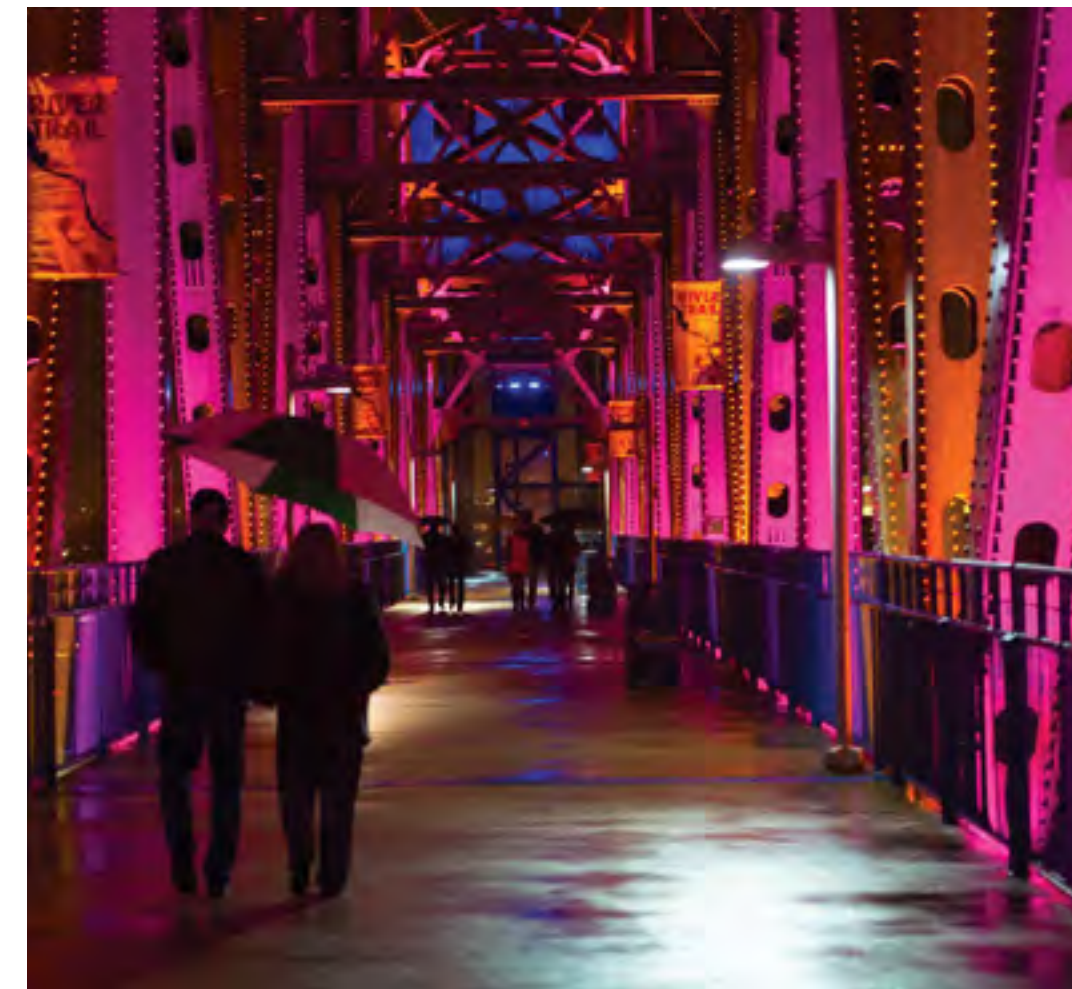
Programma's

- 4 Entrees die welkom heten
- 5 Herkenbare Singelstructuur
- 6 Stedelijke oriëntatie
- 7 Levendig wonen

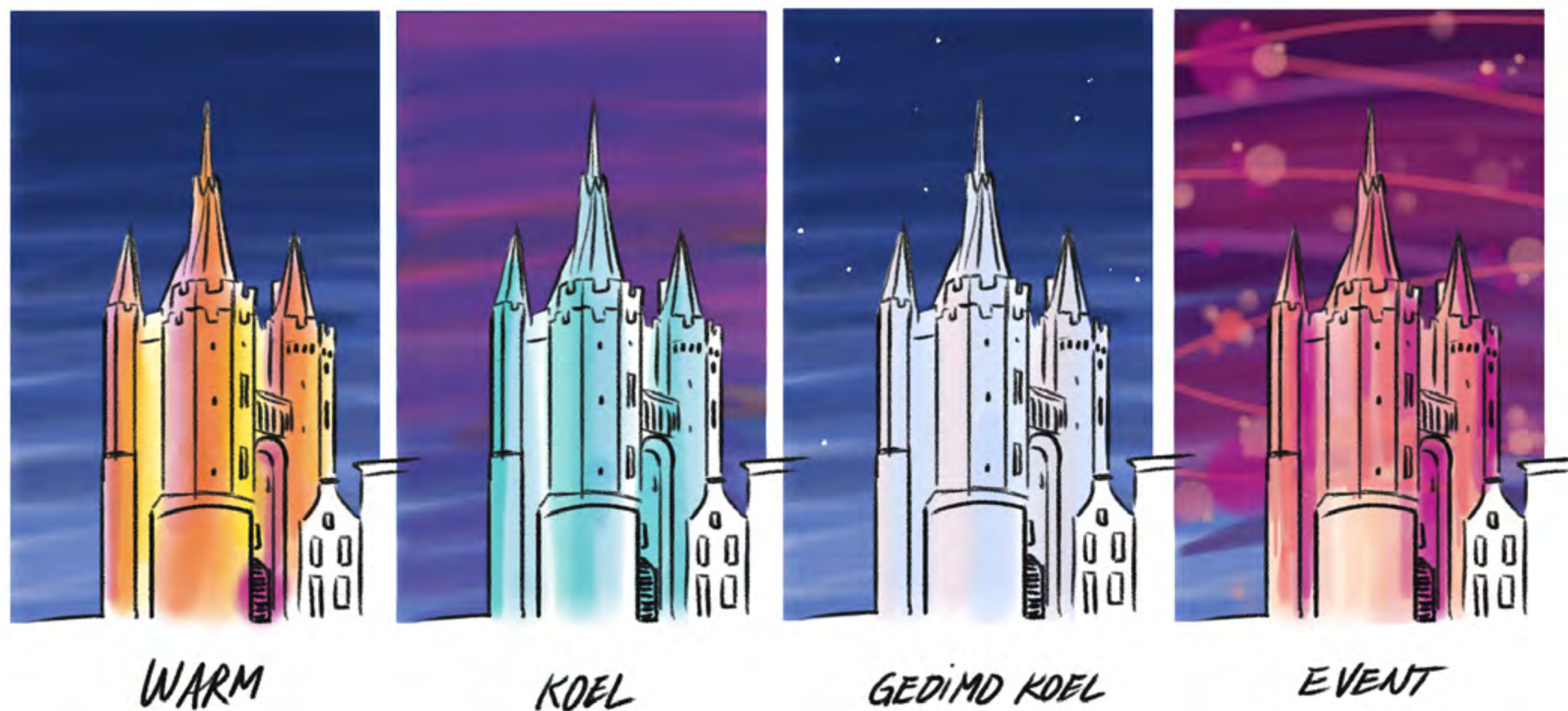
Referenties

Om een gevoel te geven bij de mogelijke oplossingen binnen de thema's geeft deze pagina ter inspiratie enkele referenties.

Bij iedere afbeelding hoort een uniek verhaal, laat ze u inspireren. Maar vergeet zeker ook niet dat ieder project zijn eigen context heeft.



Programma 01 De Iconen van Zwolle



Binnen het thema Trots op Zwolle focust het eerste programma op de Zwolse Iconen. De binnenstad van Zwolle staat vol met iconische en historische objecten. Dit programma laat de belangrijkste iconen zien. De verlichting van ieder Icoon is een meerwaarde voor de stad; een trots baken in de avonden. Samen vertellen de Iconen het verhaal van Zwolle. Waard om op een voetstuk gezet te worden.



Zachte basis met focus op accenten

Als leidraad voor de uitwerking van dit programma geldt dat uniformiteit niet bij Zwolle past. Ieder individueel icoon mag op de best passende manier tot zijn recht komen. Daarbij is de overkoepelende verlichtingsstrategie wel goed vastgelegd; een zachte basisverlichting met accenten op unieke details. Dit past ook bij de 'Zwolse Code' zoals omschreven in het Beeld-kwaliteitsplan uit september 2016: 'Het detail kust de Zwolse Binnenstad + Schil tot leven'.

Het programma De Iconen van Zwolle maakt onderscheid tussen twee verschillende typen verlichting. Het verschil zit in de beleving die de verlichting oproept.

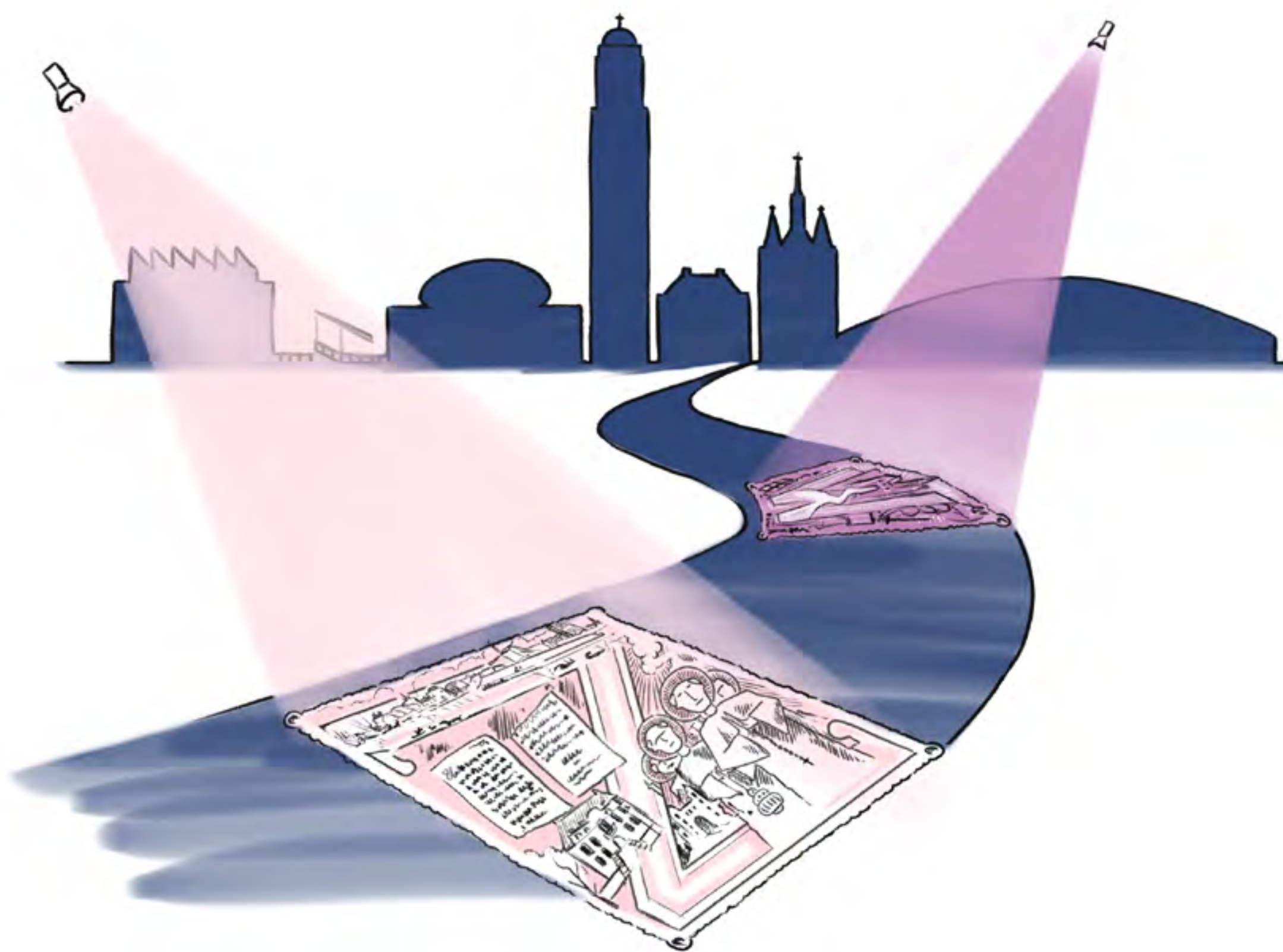
1. Architecturaal Duurzaam

Dit type verlichting maakt gebruik van wit licht. Het kent rustige ontwerpen met lichtaccenten op architecturale details. En licht de specifieke karakteristieken van een gebouw uit. Het station van Zwolle is hiervoor een geschikt voorbeeld.

2. Zwols Expressief

Zwols Expressief richt zich op de Zwolse high lights. Het verlicht de Zwolse iconen met gekleurd licht. Die kleuren zijn aanpasbaar. Er is daardoor dynamisch in te spelen op specifieke gebeurtenissen, festivals of bijzondere dagen. Deze Iconen worden verlicht met meer detail. De Peperbus met de Onze Lieve Vrouwe Basiliek is hiervoor een geschikt voorbeeld.

Programma 02 Historische verhalen



In de bijeenkomsten die we hadden als voorbereiding voor deze Lichtvisie, kwam naar voren dat er drie Zwolse onderwerpen zijn die structureel beter, en vooral vaker, uitgedragen mogen worden:

- Zwolle als Hanzestad,
- het ontstaan van de parlementaire democratie,
- de Moderne Devotie.

Zwolle als Hanzestad

Het Zwolse Hanzeverleden, met zijn gouden periode van de 12e tot de 16e eeuw, heeft veel invloed gehad. Veel van wat we nu in Zwolle zien, is te herleiden tot die periode. De belangrijkste objecten of locaties verdienen een accent.

In het tweede programma van het thema **Trots op Zwolle** laten we de Zwolse verhalen zien. We maken ze zichtbaar op straat. Zwolle is niet alleen trots op de historische gevels maar ook op de vele verhalen die erachter schuilen. Een gemiddelde voorbijganger ontdekt deze achtergrond niet vanzelf. Er zijn fysieke informatieborden, maar beperkt. Juist met licht is het mogelijk om op een creatieve wijze in de avond de aandacht te trekken.

Maar het kan ook een verdwenen element zijn dat door middel van een lichtprojectie wordt toegevoegd aan het avondbeeld.

Ontstaan van de parlementaire democratie

De in 1798 in Zwolle geboren Johan Rudolph Thorbecke is, als voorzitter van de Grondwetscommissie, de grondlegger van de Nederlandse parlementaire democratie. Dit onderwerp kan terugkomen in het avondbeeld, bijvoorbeeld door de projectie van tekstfragmenten.

Moderne Devotie

Zwolle is een stad van de Moderne Devotie. Thomas a Kempis en Johan Cele waren onder andere in Zwolle actief. Deze religieuze stroming verzorgde onderwijs (in de voorloper van ons huidige gymnasium) en beoefende de wetenschap. Gebouwen die hier nog aan herinneren zijn de Onze Lieve Vrouwe basiliek

aan de Ossenmarkt – met het graf van Thomas a Kempis – en de gebouwen van het Fraterhuis. Deze gebouwen verdienen het als Prominent aangelicht te worden.

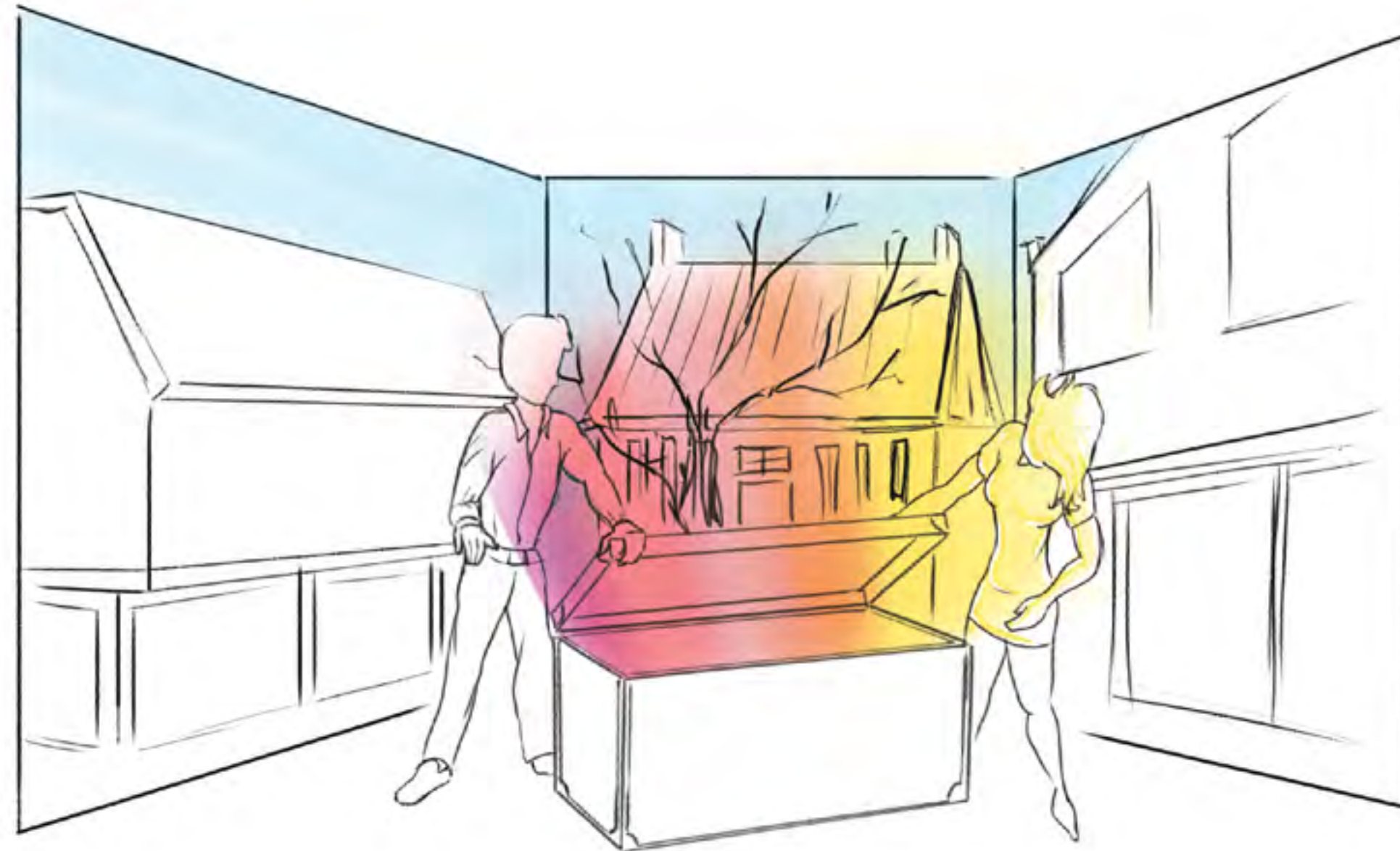
Overige inspirerende verhalen

Naast bovengenoemde verhalen zijn er ook andere inspirerende verhalen zichtbaar te maken met licht. Zoals de Tweede Wereldoorlog wandelroute door de Zwolse binnenstad. Of het verhaal van de Wilde deerne.



Lichtkunst Stedelijk Museum Kampen maakt op een moderne manier de geschiedenis zichtbaar

Programma Ø3 Zwolle verrast



In dit programma dagen we bijvoorbeeld inwoners uit met een goed idee voor een bepaalde locatie te komen. Een plan of idee dat dan vervolgens via licht vorm krijgt. De samenhang tussen de drie bovenstaande elementen is cruciaal en kan leiden tot een bijzonder lichtproject dat de stad verrijkt. De exacte invulling is open met veel ruimte voor creativiteit. Met name wanneer een gebied in de binnenstad heringericht wordt, ontstaan er kansen om inwoners te vragen met ideeën te komen.



Het derde en laatste onderwerp binnen het thema **Trots op Zwolle** is het programma **Zwolle verrast**. Bij dit programma brengen we drie elementen samen:

- een kansrijke locatie in de stad,
- een tof idee of spannend plan,
- de activerende kwaliteiten van een lichtontwerp.

1. Kansrijke locatie

De locatie is het meest bepalende element. Hier leiden ideeën en het lichtontwerp tot een verrijking voor de binnenstad.

De locatie kan een plek zijn die kansrijk is voor ontmoeting van mensen. Maar het kan juist ook een bepaalde route zijn om de stad extra te beleven. Voorbeelden zijn het Rodetorenplein of het Gasthuisplein. Ook de momenteel wat donkere stegen in de noord-zuid route kunnen, door een lichtbeleving, een heel ander karakter krijgen.

2. Een tof idee of spannend plan

Er is ook ruimte om juist te starten vanuit een goed idee of plan en daar een locatie bij te zoeken. Voorbeelden:

- Een kunstwerk met een goed verhaal
- Een evenement, zoals een Lichtfestival

3. Lichtontwerp kwaliteiten

In dit programma gaat het om de manier waarop mensen licht ervaren in de stad. Met de daar bijbehorende sprankelende, activerende en verwonderende impact op de ruimte. De betrokkenheid van de gebruikers wordt groter naarmate er meer invloed uitgeoefend kan worden op het lichtbeeld. Het licht laten reageren op de aanwezigheid van mensen zorgt voor extra verwondering. En een interactief element kan zorgen voor verbinding en uitnodigen tot spel.

Programma 04 Entrees die welkom heten



Zwolle werkt al geruime tijd aan het stap voor stap steeds gastvrijer en aantrekkelijker maken van de binnenstad. Met gezellige pleinen, goede horeca en interessante wandelroutes.

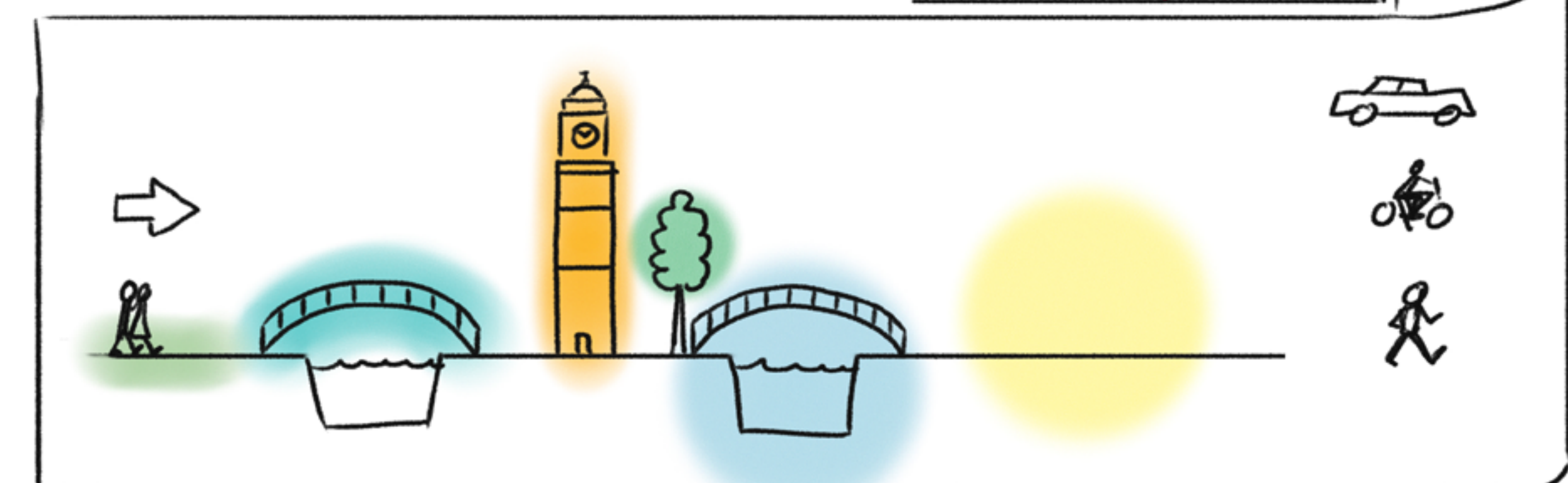
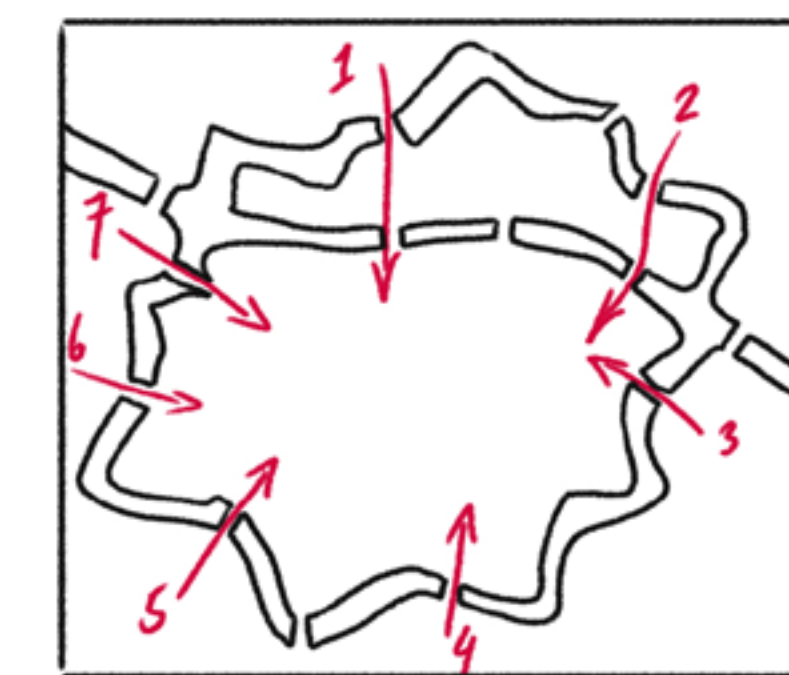
Het op de Lichtvisie gebaseerde lichtontwerp sluit hier naadloos op aan. Het programma Entrees die welkom heten gaat over het optimaal verbinden van de gebieden buiten de singel met de gebieden binnen de singel. Dat doen we door in het avondbeeld verleidelijke entrees neer te zetten. De zeven bruggen over de singel zijn de entree-punten, maar minstens zo belangrijk zijn de aanliggende gebieden. Deze bepalen mede de sfeer.

De belangrijkste elementen van de entrees zijn bruggen, een enkele boom en kunstobjecten langs de singelkades.

De voornaamste waarde van het programma **Entrees die welkom heten**, is dat het zorgt voor eenheid en samenhang. En het creëren van verbindende schakels op de routes. De gemeente Zwolle is op dit moment al op meerdere plekken bezig de toegang tot de binnenstad te verbeteren en te verfraaien. Voorbeelden zijn de Diezerkade en de Stationsweg.

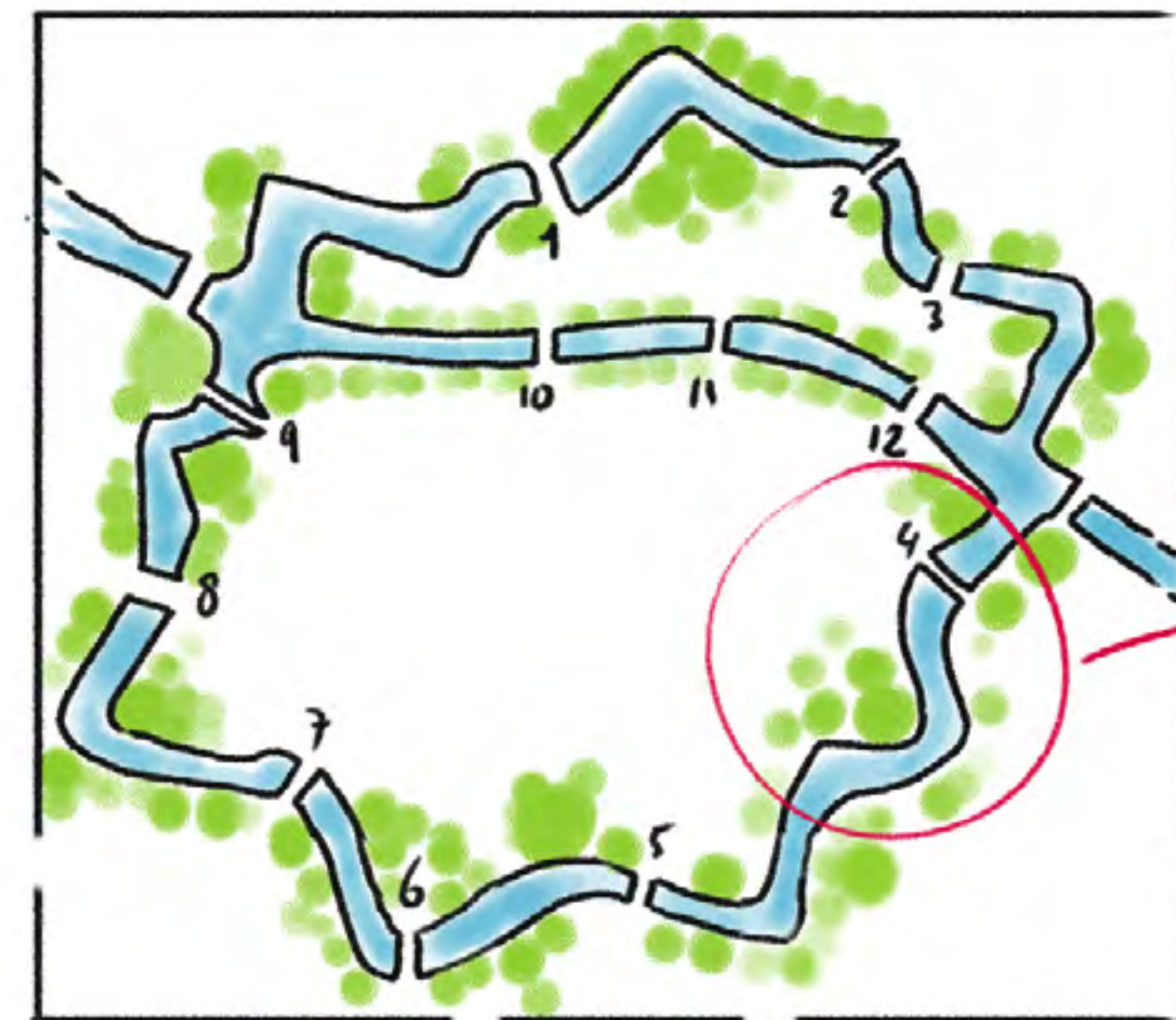
De verschillende gebieden, waaruit de entrees naar het centrum bestaan, worden niet allemaal tegelijk ontworpen en uitgevoerd. Daarom is dit programma vooral een leidraad dat samenhang en eenheid borgt.

Een schematische visualisatie van de entree-route. Via de bruggen over de Singels naar het warme stadshart. De iconische Peperbus zorgt, door passende verlichting, voor oriëntatie.

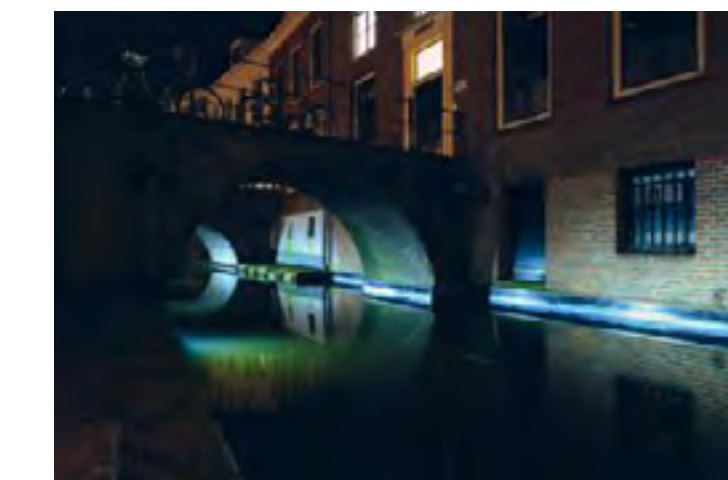
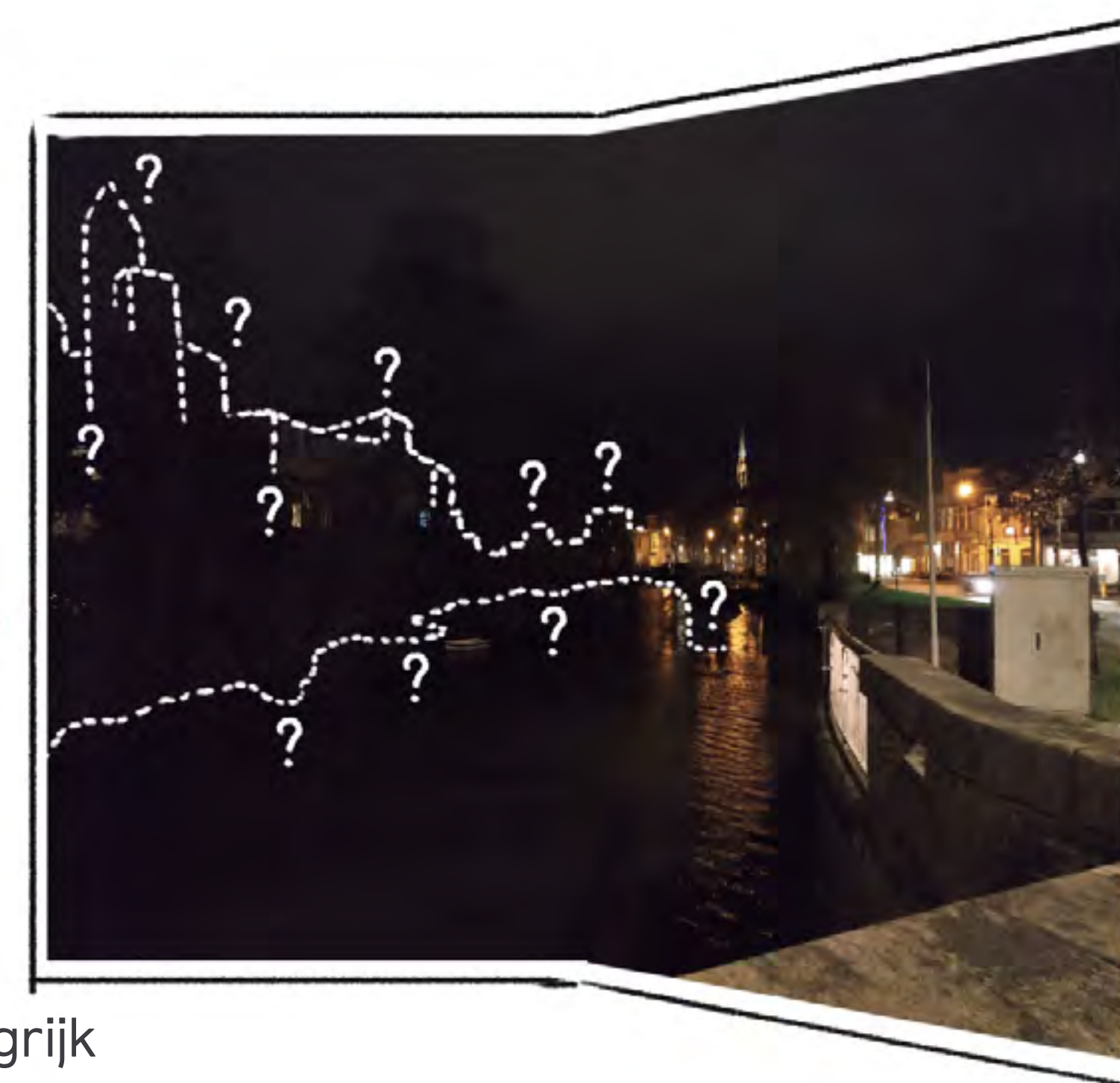


Programma 05 Herkenbare singelstructuur

De singel rondom de binnenstad is overdag goed zichtbaar. Maar in de avonduren oogt deze donker. Dit terwijl het een belangrijk, maar vaak onbekend, deel van de identiteit van de Zwolse binnenstad is.



Het samenspel van licht en donker is hier belangrijk



Voorbeeld van een subtiel zichtbare brug

In het programma Herkenbare singelstructuur zetten we de singel als geheel beter op de kaart. Als trots en als oriëntatiepunt vormt de singel een mooie kans voor het Zwolse avondbeeld. De huidige duisternis van het groen en de bruggen past echter wel bij het groene karakter en het beperken van ecologische verstoring met licht. Het is dus belangrijk om de goede balans te vinden tussen verantwoord – subtiel en gedoseerd – verlichten en donker houden.

We willen daarom alleen datgene zichtbaar maken wat op belangrijke zichtlijnen waarde toevoegt.

Met een klein en subtiel accent en zachte lichtniveaus wordt het gewenste effect vaak al bereikt. Zo blijft de aanwezigheid van donkerte ruimschoots bestaan maar is de singel in zijn geheel te beleven. Door goed te kijken naar de belangrijkste zichtlijnen en doorkijkjes en naar het logisch verloop van de singel selecteren we de juiste locaties voor verlichting.

Verlichting op het juiste moment
Het kunnen aansturen van verlichting biedt de kans om effecten, over de tijd, te optimaliseren. Op de momenten dat er veel mensen op straat zijn – forenzen, bezoekers en natuurlijk de bewoners – heeft het zichtbaar maken van de groene oevers en de bruggen van de singel een grote meerwaarde voor de beleving van

de stad. In de latere uren van de avond kan het geheel gedimd worden. En wanneer de nacht invalt, kan de verlichting uitgeschakeld worden.



Programma 06 Stedelijke oriëntatie

Accenten om de oriëntatie in de stad te versterken

Een belangrijke kracht van licht is de sturende werking. Door objecten donker te laten of juist in het licht te zetten, wordt al dan niet de aandacht getrokken. Het hogere doel van deze Lichtvisie is het verlengen van de verblijfsduur van bezoekers in de Zwolse binnenstad. En precies daar kan een goed lichtontwerp, met een oplossing voor de knelpunten bij de oriëntatie in de stad, helpen. Het derde programma binnen het thema Wegwijs in Zwolle zoomt daar dan ook op in: Stedelijke oriëntatie.

De binnenstad van Zwolle kent een natuurlijke stroming in de oost-west verbinding. Dit komt in grote mate door de vroegere stroming van de Grote en Kleine Aa. De noord-zuid as kent die natuurlijke stroming niet. De route is hoekig en bevat vele smalle stegen.

Het programma Stedelijke oriëntatie wil mensen prikkelen om meer van de stad te verkennen en daarbij vaker en langer rond te dwalen door de mooie binnenstad.

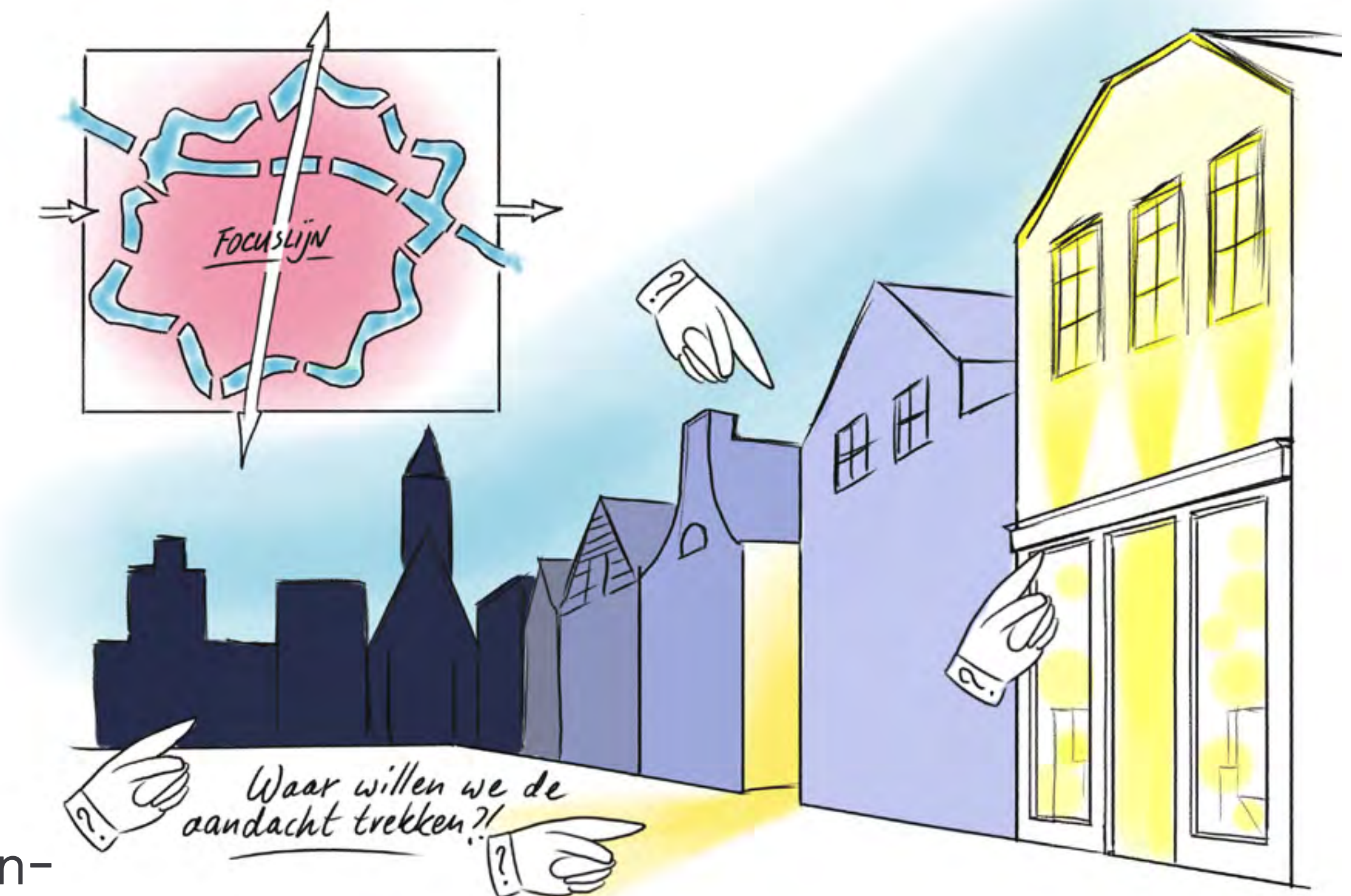
We willen mensen verleiden ook de fijnmazige structuur van de Zwolse binnenstad, met de stegen en steegjes, te verkennen.

Daarbij is het zo dat alle routes in de binnenstad van Zwolle uitkomen bij de Grote Kerk. Die vormt daarmee een belangrijk baken voor de bezoekers van de binnenstad.

Blokkades in het avondbeeld

Vaak zijn het juist de elementen die zouden moeten verbinden die op dit moment niet uitnodigen om een route verder te nemen. Een smalle donkere steeg, een rommelige openbare ruimte of een donkere hoek op een plein worden soms als onveilig ervaren en maken dat de route nauwelijks gebruikt wordt.

De donkere, onprettige plekken hebben een hoge prioriteit om aangepakt te worden. Niet alleen omdat ze de doorstroming belemmeren, maar ook omdat ze de sfeer van de binnenstad negatief beïnvloeden.



Kansen voor Zwolle

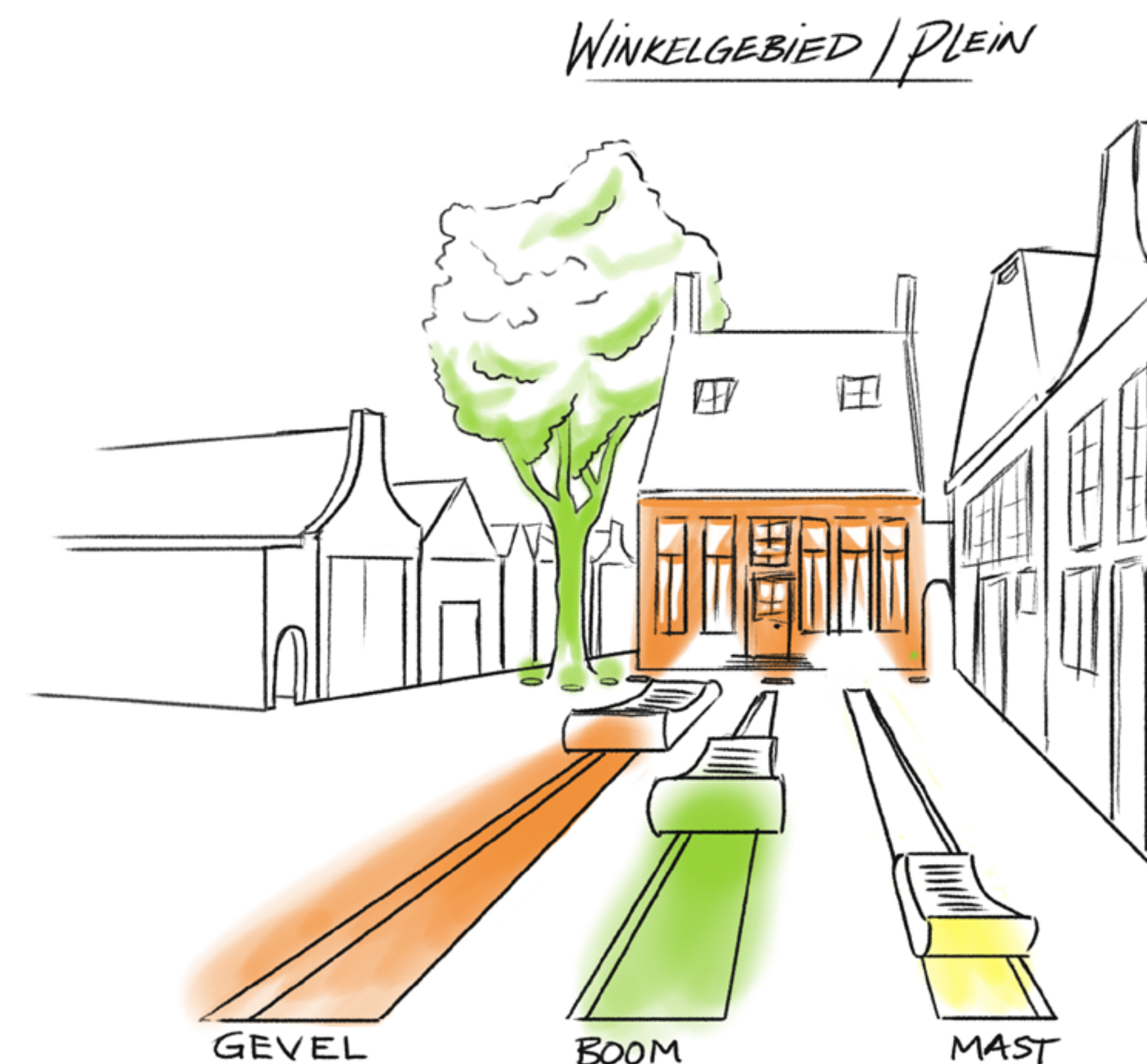
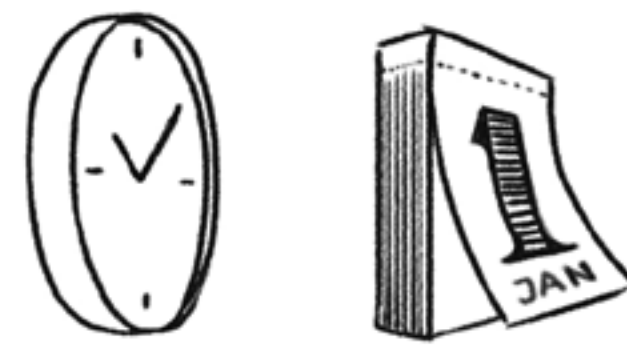
De stad biedt ook kansen om locaties die nu goed maar niet onderscheidend zijn tot visitekaartjes van de binnenstad te maken. Dit zijn donkere gebieden of gevels die met een accent niet alleen de stedelijke wanden accentueren maar ook uitnodigen om nieuwe gebieden in de binnenstad te verkennen. Een voorbeeld hiervan is de Synagoge in de Schoutenstraat. Deze gevel is overdag goed zichtbaar vanaf de Nieuwe Markt. In de avonden is de gevel echter donker en valt deze weg in het avondbeeld. Een accent op deze gevel werkt uitnodigend en vergroot het struingebied voor de bezoekers van de binnenstad.

Programma 07 Levendig wonen

Passende verlichting

In de binnenstad van Zwolle wordt ook gewoond. Het vierde en laatste programma binnen het thema Wegwijs in Zwolle geeft daar ruim aandacht aan: Levendig wonen.

Met de installatie van aanstuurbare verlichting is het mogelijk om het lichtbeeld over de uren van de dag aan te passen. Zo kan de verlichting tijdens openingsuren speciaal op het winkelend publiek worden ingesteld. Na sluitingstijd wordt het lichtbeeld aangepast aan de behoefte die er dan is. In het centrum wordt de verlichting dan bijvoorbeeld afgestemd op het uitgaanspubliek en op de bewoners van de binnenstad.



Een levendig en sfeervol en toch ingetogen verlicht pleintje in Alhondiga, Spanje

Afstemming en balans

Het doel is om de woonplekken, met verlichting mooier en prettiger te maken zonder hinder te veroorzaken voor de bewoners. Per gebied kan, na overleg met ondernemers en bewoners, bepaald worden wat het beste lichtbeeld is.

Voor de gebieden waar verschillende belangen samenkomen of elkaar opvolgen (winkelen, uitgaan, wonen) is het raadzaam om een co-creatie sessie (workshop) te organiseren om, in een zorgvuldige afstemming, met elkaar balans in het avondbeeld te bereiken.

Focus op variatie in het lichtbeeld

Bij het opstellen van de uitgangspunten voor de verlichting van een gebied wordt traditioneel uitgegaan van de richtlijnen voor verlichting voor (sociale) veiligheid.

Om in deze gebieden in de binnenstad de gewenste sfeer te krijgen, geven die richtlijnen echter niet voldoende invulling. Er is een gelaagdheid in het lichtbeeld gewenst, met bijvoorbeeld extra contrasten en verlichting van verticale elementen en objecten.

4. Duurzaamheid en slimme sfeerverlichting

De komst van LED verlichting maakt grote energiebesparingen mogelijk, maar het blijft een energieverbruiker. Het gemeentelijke doel is uiteindelijk energieneutraliteit en daarvoor is het belangrijk om te weten hoeveel er daadwerkelijk wordt verbruikt.

Eén op één renovatie naar LED is bij sfeerverlichting (helaas) zelden duurzaam.

Als er alleen gekeken wordt naar de efficiëntie van de hoogvermogen lampen en het rendement van armaturen dan is de conventionele aanlichting van kerken en andere gebouwen niet eens zo inefficiënt. Maar er zit wel veel strooilicht in de lucht die voor – onnodige – lichtvervuiling zorgt. De huidige belichting van de Sassenpoort is hiervan een voorbeeld.

Lichtniveaus op gevels zijn vaak hoog en de lichtverdeling sluit zelden mooi aan bij de vorm van de architectuur: te plat, te weinig oog voor de details en juist op een verkeerde plek geaccentueerd.

Bij het plaatsen van nieuwe LED sfeerverlichting is het niet altijd mogelijk de huidige montageplekken van de lichtbronnen te gebruiken. Vaak is er een nieuw lichtontwerp nodig, met andere plekken voor de lichtbronnen.

Flexibiliteit in aansturing op afstand

Wanneer de installatie aanstuurbaar wordt gemaakt dan kan de verlichting te allen tijde passend bij het moment van de avond of de drukte in de binnenstad worden in- of bijgesteld.

Aanstuurbare verlichting

resulteert in de optimalisatie van efficiënt energieverbruik.

Met de lichtscenario's zijn verschillende doelen, ook na installatie nog, te optimaliseren:

- Maximale energiebesparing in de nacht, maar wel een zichtbare aanwezigheid.
- De afstemming van het lichtbeeld op de tijd van het jaar en op de impact voor de ecologie (flora & fauna).
- Optimalisatie van het lichteffect voor de sociale veiligheid op de tijd van de avond. (Op welke afstand wordt het aangelichte object nog gezien en door wie? Wat is daarbij het belangrijkste effect: beleving en oriëntatie of energieverbruik?)

Exact verbruik dashboard

Het daadwerkelijke energieverbruik van de installatie zal door bovenstaande mogelijkheden significant afwijken van de geïnstalleerde vermogens. Koppeling van de installaties aan een goed dashboard is dus essentieel om het daadwerkelijke verbruik te kunnen zien.



Dit kan vervolgens gebruikt worden om het verbruik te compenseren tot een neutrale energiebalans.

Adviezen voor duurzame lichtontwerpen

- Start het ontwerp altijd vanuit de architectuur/vorm van het object.
- Start vanuit de prominente zichtlijnen waarop men het object daadwerkelijk beleeft.
- Ontwerp een zachte basislaag om de omvang van het geheel zichtbaar te maken.
- Werk met kleine accenten gekoppeld aan de unieke elementen van het object en realiseer alleen op deze unieke plekken wat hogere lichtniveaus.

- Voorkom een chaotische schakeling van accenten. Zoek naar ritme en symmetrie die passen bij het object.
- Werk indien mogelijk met een aanstuurbare installatie zodat er gewerkt kan worden met lichtscenario's. Het lichtbeeld kan zo precies afgesteld worden op het moment van de avond: een hoger lichtniveau tijdens de avonduren met veel activiteit op straat en een lager lichtniveau later op de avond. En uitschakeling tijdens de nacht.

En plaats de verlichtingsbronnen daarbij met respect voor het beschermd stadsgezicht in het algemeen en de monumenten in het bijzonder.



Voorbeeld van ongewenste strooilicht hinder bij de Sassenpoort.

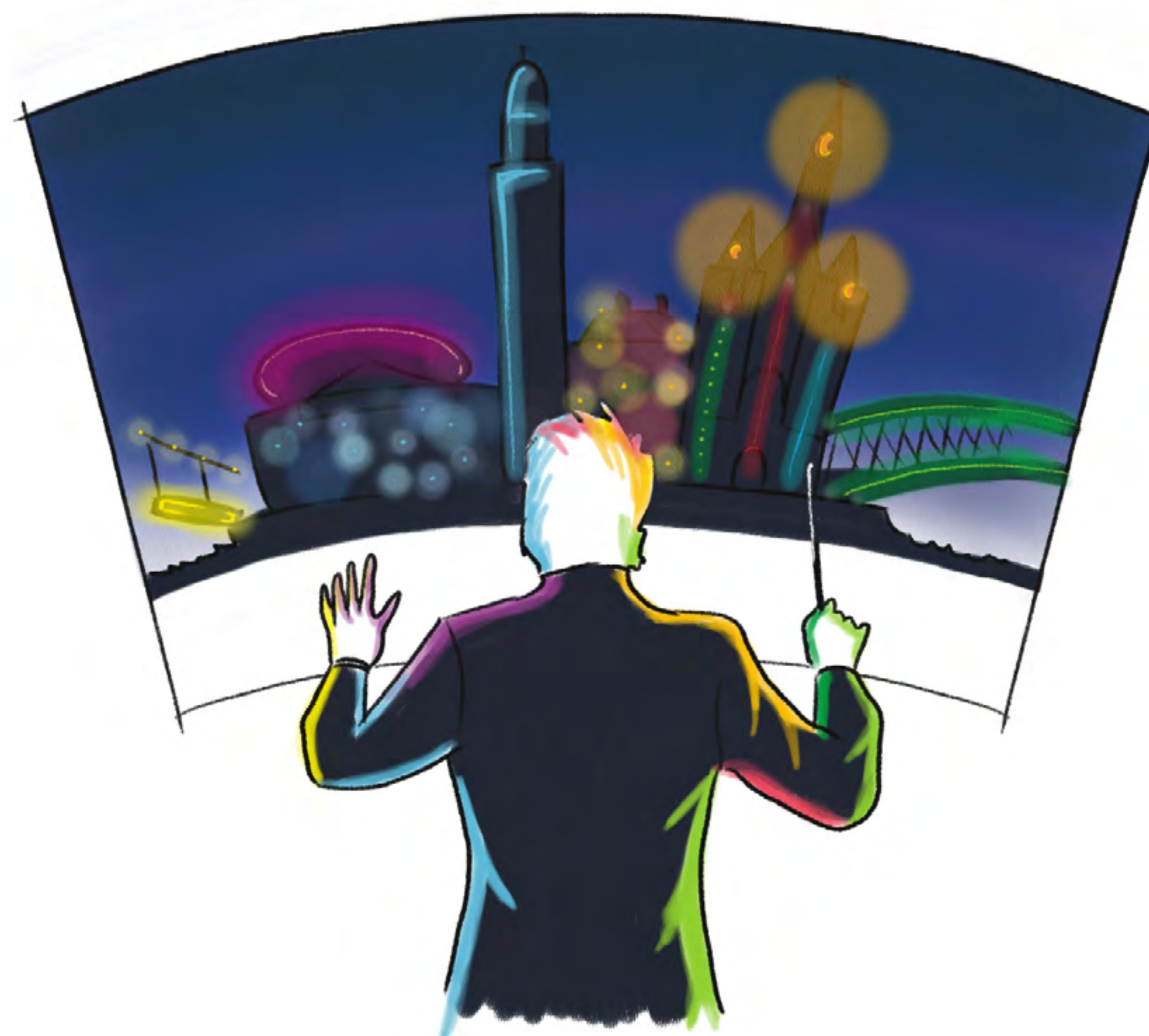
5. Voorwaarden voor een goede uitvoering

Aanstuurbare stedelijke verlichting maakt het mogelijk de belichting, de sfeer of de lichtkleur van een object over de tijd te veranderen. Dat biedt kansen voor verschillende verlichtingsscenario's. Tijdens Dodenherdenking, het Stadsfestival, het Bevrijdingsfestival of Winter in Zwolle zijn gebouwen, objecten of pleinen steeds anders, passend bij het moment, te verlichten. Wil zo een dynamisch lichtontwerp echter kans van slagen hebben dan is het cruciaal dat aan een aantal wezenlijke voorwaarden voldaan wordt. En dat er antwoord

is op een aantal belangrijke vragen: Hoe gaan we om met de vele mogelijkheden die aanstuurbare verlichting biedt? Hoe zorgen we ervoor dat de sfeerverlichting geen ratjetoe wordt? En wat zijn de toetsingskaders bij aanvragen voor een bijzondere verlichting van een plein of gebouw? De belangrijkste voorwaarde waaraan voldaan moet worden is dat de rolverdeling rond de aansturing van de scenario's helder is. Het is van belang dat er regie wordt gevoerd. Daarbij speelt de Sfeerbeheerder een belangrijke rol.

Sfeerbeheerder en Programmeur

De Sfeerbeheerder heeft bevoegdheden en de regie als het gaat om de bijzondere verlichting van pleinen en gebouwen. Bij hem komen de officiële verzoeken hiervoor binnen. Het is verstandig voor de Sfeerbeheerder een taakomschrijving op te stellen. Naast de Sfeerbeheerder is er iemand nodig die de lichtinstallatie kan programmeren passend bij het gevraagde ontwerp, een Programmeur. Ook vraagt het om structureel budget voor beheer en onderhoud van de installatie. Voor de toekomstbestendigheid van de installatie kan daarnaast een innovatief partnerschap in de markt interessant zijn.



Als voorbeeld de Sassenpoort. Die is uitgevoerd middels het plan Zwols Expressief. Bij de Sfeerbeheerder komt er een verzoek van de organisatie van het 'Wereldberoemde Verhalen Festival' binnen om een verhaal kracht bij te zetten met een lichtshow op de Sassenpoort. Aan de hand van een toetsingskader kan de Sfeerbeheerder een besluit nemen over de aanvraag.

Jaarprogramma

Vorstel jaarprogrammering

Het jaarprogramma is een belangrijk instrument voor de Sfeerbeheerder. Een aantal gebeurtenissen keert jaarlijks terug. Passende verlichting is dan vooraf in te plannen: Bevrijdingsfestival, Winter in Zwolle, Stadsfestival enzovoort. Dit wordt opgenomen in het Jaarprogramma. Er is daarbij een continue dialoog nodig met de gebruikers over hun (mogelijk gewijzigde) behoeften. Daarnaast kunnen zich ad hoc gebeurtenissen voordoen die vragen om een passend lichtscenario.

Een jaarprogramma stimuleert het nadenken over over andere kansen dan in deze Lichtvisie beschreven en genereert nieuwe ideeën.

Wanneer er een Jaarprogramma komt, dan krijgen de onderdelen ervan een prioritering mee. Veel onderdelen zijn al vooraf vast te leggen. Maar het streven is ook om inwoners, ondernemers en eigenaren van panden inbreng te laten hebben.

De vervolgvragen over de impact in de fysieke ruimte en de aansluiting bij de behoeftes van de bewoners van de binnenstad zijn geborgd in het programma Levendig Wonen.



LED Zwolle shine! De Lichtvisie werd ontwikkeld met veel partijen.

Met dank aan:

Organisatie

Academiehuis

Bewoners binnenstad

BBZ

Ondernemers binnenstad

Commissie beeldende kunst

Fundatie

Historisch Centrum Overijssel

Horeca NL en het Vliegende Paard

Natuurplatform

Vrienden van de Stadskern

Zwolle Groenstad

Zwolle Fonds

Zwolle Marketing

We zochten verbinding met andere beleidsterreinen binnen de gemeente Zwolle. Collega's gaven waardevolle input. Daarnaast gaat onze dank uit naar bedrijven, instellingen en belangenpartijen die met ons meedachten en ons van ideeën voorzagen.



Zwolle

© 2020 Signify Holding. Alle rechten voorbehouden. De informatie die hierin verschaft wordt kan aan wijzigingen onderhevig zijn, zonder voorafgaande kennisgeving. Signify geeft geen garantie met betrekking tot de juistheid of volledigheid van de informatie en is niet aansprakelijk voor enige actie die op basis hiervan wordt ondernomen. De informatie in dit document is niet bedoeld als een commercieel aanbod en maakt geen deel uit van een offerte of contract, tenzij anders overeengekomen door Signify. De aanduidingen Philips en het Philips-schildemblem zijn geregistreerde handelsmerken van Signify Holding. Alle overige gebruikte handelsmerken behoren toe aan Signify Holding of andere rechthebbenden.