



# Natuurinclusief wonen in De Tippe

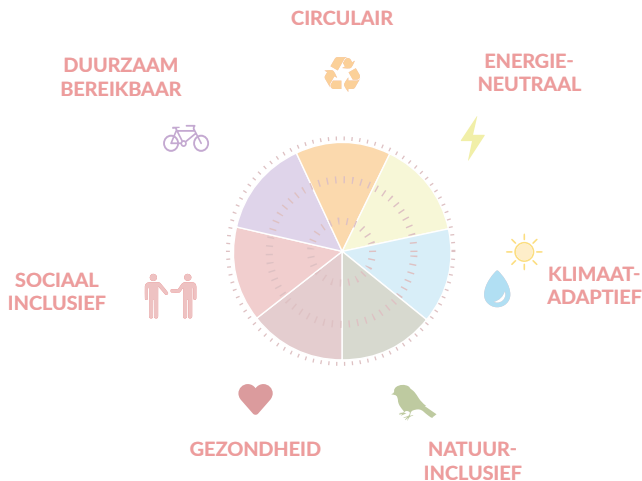
inspiratie en tips

Zwolle

# Buurschap De Tippe

De Tippe wordt een duurzame, natuurinclusieve en sociaal-inclusieve woonbuurt met grote ambities op het gebied van energie, klimaatadaptatie en circulariteit.

U als bewoners, laten samen De Tippe ontstaan: de buurt is dan ook niet tot in detail uitgewerkt op de tekentafel, maar gaat u met elkaar inrichten. De Tippe zal daardoor echt gaan passen bij de wensen van alle bewoners, de (maatschappelijke) organisaties en de ondernemers in de buurt.



## Wat is een natuurinclusieve woonbuurt?

Een natuurinclusieve woonbuurt is een buurt waar de bouw en de inrichting positief bijdraagt aan de natuur. De biodiversiteit (de variatie aan dier- en plantensoorten in een leefgebied) wordt hierdoor behouden of versterkt. Dit doen we het liefst met zoveel mogelijk inheemse plantensoorten; planten die van nature in deze streek of in Nederland voorkomen.

De Tippe krijgt een netwerk van groene openbare ruimtes die onderling goed zijn verbonden en duurzaam en toekomstbestendig worden ingericht. De natuur krijgt hier veel ruimte en dieren kunnen zich er vrij bewegen. De natuurinclusieve bouw en tuinen en terreininrichting vullen de openbare ruimte aan: het groen en de biodiversiteit wordt hiermee doorgetrokken tot aan uw woning en in uw tuin.

### klimaatadaptieve buurt

De hoogwaardige inrichting van het groen in De Tippe zorgt voor zowel een betere opvang van regenwater tijdens extreme regenbuien als voor meer verkoeling tijdens hitte en droogte. Het groen en de tuin fungeren daarbij als een soort sponzen die het water beter vasthouden.

### circulaire buurt

Door de groene inrichting zijn er ook minder (duurdere) bestrating en tuinmaterialen nodig. Bij het inrichten van uw tuin zou u ook kiezen voor bestaande materialen die hergebruikt kunnen worden en die vaak nog een lange tijd mee kunnen.

#### Natuurvriendelijk lichtplan

Om de natuur in De Tippe ook 's nachts de rust en ruimte te geven, kiezen we ervoor om bepaalde gebieden, zoals langs de poldersloten en aan het Weidepark, niet of nauwelijks te verlichten. De woningen hebben daar bijvoorbeeld geen verlicht pad naar de voordeur, maar wel een verlichte toegang naar de tuin via het binnenterrein. Als u voor verlichting van de voorgevel kiest, adviseren we om dan een lamp met bewegingssensor te plaatsen zodat de lamp niet continu brandt. Ook bij uw eigen tuinverlichting kunt u hier rekening mee houden.

### Inspiratie en tips

Met deze folder willen we u aan de hand van compacte informatie en een aantal voorbeelden, graag inspireren om van uw eigen tuin en woning een prettige plek te maken voor zowel mens, dier en plant. Met een paar simpele ingrepen of aanpassingen is er al veel te winnen voor de natuur en daarmee ook voor u als bewoner. We hopen dat u er een aantal tips in zult vinden die u op ideeën brengen om zelf in uw eigen woning en tuin toe te passen. We zien uit naar het resultaat!



# Tuininrichting

## bloem- en kruidenrijke beplanting

Omdat er steeds minder bloemrijke plekken zijn in Nederland hebben vlinders en bijen het moeilijk, terwijl ze zo belangrijk zijn: ze zorgen voor 60% van de bestuiving van onze groenten en fruit. Door in de tuin inheemse vaste planten (zie kader) te gebruiken, helpen we deze insecten. Zo kunt u plekken in de tuin inzaaien met een inheems en streekeigen bloemen- en kruidenmengsel, met zowel vroeg- als laatbloeiers. Zo ontstaat een aantrekkelijke plek met volop stuifmeel en nectar voor de vlinders, bijen en kleine insecten.

## bomen, hagen en struiken

Bomen vormen een belangrijk onderdeel van het groene netwerk in De Tippe. Een boom zorgt voor schaduw en verkoeling, maar biedt ook onderdak aan veel vogels en insecten. Streekeigen hagen en struiken vormen een belangrijk onderdeel van het groene netwerk en leveren schaduw, zaden en voedsel.

Zowel in een grote als een kleine tuin kunt u een boom, haag of struik aanplanten. Ze zijn er in veel verschillende soorten en maten, er is veel mogelijk!

### Tips:

- Door de bouw van de woningen is de grond dichtgereden waardoor het water slecht wordt opgenomen. Het is aan te raden om de grond eerst diep door te laten spitten voordat de tuin wordt aangelegd,
- Probeer de beplanting in de tuin zó samen te stellen dat er jaarrond iets bloeit. Dit kan bijvoorbeeld met bloembollen, vaste planten en struiken. Hierdoor hebben insecten bijna het hele jaar door plezier van de tuin én heeft u als bewoner het hele jaar een prachtige tuin,
- Kies voor planten waar vogels en insecten dol op zijn: bijen houden bijvoorbeeld van kruidenplanten met veel nectar zoals Grote Tijn, Salie of Wilde Marjolein,
- Zet de planten dicht op elkaar, met als vuistregel bij vaste planten ongeveer 7 a 9 stuks per vierkante meter. De tuin groeit op deze manier snel dicht en dat scheelt onkruid en onderhoud. In een dichte beplanting groeit weinig tot geen onkruid en droogt de grond ook minder snel uit,
- Vul in het begin eventuele gaten op met éénjarigen zodat er ook het eerste seizoen ook al van alles bloeit,
- Gebruik bij voorkeur biologische en onbespoten planten en bollen, dat is het beste voor de natuur,
- Leg de plantvakken wat lager aan, zo vangen ze tegelijkertijd water op en hebben ze minder extra water nodig,





gemengde beplanting

Grote Tijm

kruidtuin

Wilde Marjolein

- Vogels zijn nuttige bewoners in de tuin, ze bestrijden slakken, luizen, muggen en ander ongedierte. Lok ze naar de tuin met de drie V's: Voedsel, Veiligheid en Voortplanting.
- Laat uitgebloeide planten staan: ze geven een bijzonder winterbeeld in de tuin en bieden voedsel en schuilplekken voor dieren.
- Leg de plantvakken wat lager aan, zo vangen ze tegelijkertijd water op en hebben ze minder extra water nodig.
- Vogels zijn nuttige bewoners in de tuin, ze bestrijden slakken, luizen, muggen en ander ongedierte. Lok ze naar de tuin met de drie V's: Voedsel, Veiligheid en Voortplanting.

## INHEEMSE BEPLANTING

Planten die van nature in Nederland groeien worden inheemse plantsoorten genoemd. Inheemse vaste planten, struiken en bomen zijn enorm belangrijk voor de instandhouding van de natuur met haar lokale biodiversiteit. Dit omdat inheemse insecten, bijen, vogels en vlinders van nature voedsel vinden in deze planten en bomen en zij precies weten wanneer deze bloeien. Insecten zijn afhankelijk van inheemse planten voor voortplanting en voedsel. Deze insecten zijn vervolgens weer de voedselbron van andere insecten, vogels, vleermuizen en kleine zoogdieren en daarmee essentieel voor het ecosysteem. Een mix van inheemse plantensoorten verhoogt de biodiversiteit.

*Op de website van Landschap Overijssel vindt u een uitgebreide handleiding en een catalogus van inheemse beplanting in Overijssel:*

**<https://landschapoverijssel.nl/erfgoed/streekeigen-bomen-en-struiken>**

# Natuurlijke erfafscheidingen

Om het groen door te kunnen trekken naar de kavels, vragen we u als nieuwe bewoner om aan de voorkant op de erfgrans een haag aan te planten. Hagen vormen een natuurlijke erfafscheiding, sluiten aan op de openbare ruimte en hebben een grote meerwaarde voor de biodiversiteit: ze verbinden de tuinen waardoor kleine tuindieren zoals egels, kikkers, muizen en insecten zich vrij kunnen bewegen. Inheemse hagen vormen een belangrijke voedselbron, schuilplaats en nestplaats voor de vogels en insecten. *Suggesties: Veldesdoorn (Acer campestre), Haagbeuk (Carpinus betulus) of Liguster (Ligustrum vulgare).*

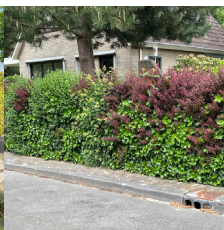
Voor een natuurvriendelijke erfafscheiding van de achtertuin zijn er veel mogelijkheden die zowel een groene uitstraling als veel privacy geven, zoals een wilgentenen schutting, een takkenril, een (wintergroene) haag of een hekwerk met klimplanten. Een schutting sluit de tuin af voor dieren. Mocht u daar toch voor kiezen, dan raden wij aan om een opening te maken door (gedeeltelijk) de onderkant met 10 cm open te laten zodat kleine dieren er onderdoor kunnen.



veldesdoorn haag



haagbeuk haag



gemengde haag



wilgentenen schutting



inheemse soort

regelmatig water  
geven bij weinig regen



aanplanten tussen  
eind oktober  
en medio april



snoeien en  
geleidelijk ophogen



**HANDVATTEN  
AANPLANTEN  
HAGEN**



80cm breedte  
reserveren

aanplanten tot aan  
kleurverschil wortels en stam



50cm tuinaarde  
onder de haag

wit zand eruit  
tuinaarde erin

## Verbijzonderingen in uw tuin

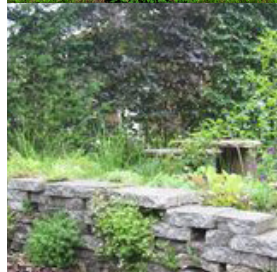
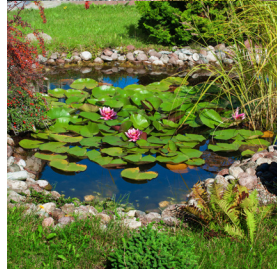
Door stapelmuurtjes, houtstapels en bladhopen in uw tuin te maken biedt u de dieren veel **verschillende woonplekken, nestmateriaal en voedsel**. Hier ontstaan kleine maar zeer aantrekkelijke leefplekken voor planten, insecten, kleine zoogdieren en amfibieën. Door nestkasten voor vogels, een egelkast en of een bijenhotel te plaatsen draagt uw tuin nog meer bij aan de biodiversiteit. Zo bieden de holle stengels van de bijenhotels onderdak als deze niet voldoende in de omgeving aanwezig zijn.

**Water in de tuin** draagt ook sterk bij aan de biodiversiteit. Vogels en insecten kunnen er drinken maar ook kikkers en kleine amfibieën vinden het een fijne plek. Een kleine vijver is al snel van grote betekenis voor de natuur. Een simpele speciekuip of grote emmer maakt al een kleine vijver. Zorg rondom voor takken of stenen als afwerking zodat dieren hierin kunnen schuilen.

Met een **compostvat of wormenhotel** kunt u op een natuurlijke wijze uw gft-afval recyclen en tegelijkertijd uw tuin voeden met de compost. Door deze ieder najaar opnieuw aan te brengen voedt u de tuin op een natuurlijke manier. Of een makkelijkere manier: laat afgefallen blad zoveel mogelijk liggen of verspreid ze tussen de planten.

### Tips:

- Maak een **stapelmuurtje** van steen en/of dakpannen,
- Plaats een **egelkast** op een beschutte plek in de tuin zoals dicht onder een struik of onder takken en bladeren en vul de kast met hooi of dorre bladeren,
- Plaats een **bijenhotel** dicht bij bloemrijke beplanting, in de zon en beschut tegen regen en wind, het liefst niet op het zuidwesten i.v.m. inregenen,
- Hang een **nestkastje** op twee meter hoogte op een rustige plek met de opening naar het noorden of oosten en niet in de volle zon,
- Plaats een **waterschaal of kleine vijver** met stenen er omheen zodat dieren er kunnen rusten en drinken.

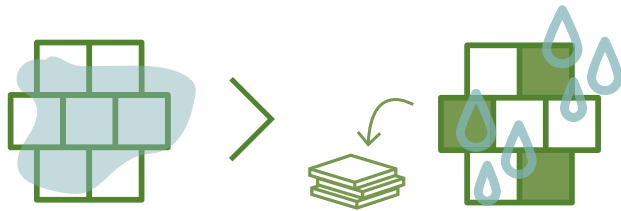


## Verharden waar nodig



Verharding van de grond is nodig om bij de woning te kunnen komen, maar kan soms makkelijk verminderd worden. Door de verharding terug te brengen tot wat écht nodig is, blijft er meer ruimte over voor een groene tuininrichting. Andere materialen gebruiken zoals grind of een deels open bestrating waar gras of sedum doorheen kan groeien, helpt hierbij.

Minder of deels open verharding zorgt er bovendien voor dat water beter wordt opgevangen en opgenomen en vermindert de hitte-stress. Het biedt een schuilplaats voor kleine insecten en groeiplekken voor spontaan opkomende planten. En tenslotte: minder verharding toepassen bij de aanleg van uw tuin scheelt ook in de kosten.



### Tips:

- Verhard enkel wat nodig is: een karrespoor voor de auto en bijvoorbeeld een grindpad naar de voordeur,
- Minimaliseer verharding in uw tuin: mooie plantenborders zijn minder gevoelig voor onderhoud, geven een fraai beeld, zijn van meerwaarde voor de natuur en zorgen voor minder hitte in de zomer,
- Hergebruik materialen waar mogelijk,
- Creëer een speels effect in de tuin met stapstenen.





# Onderhoudstips tuin

---

## Tips:

- Zorg voor een stevige beplanting die tegen droogte kan zodat u zo min mogelijk water bij hoeft te geven. Een dicht beplante tuin verdampt minder water en is ook onderhoudsvriendelijker,
- Een gazon lijkt onderhoudsarm maar moet in de zomer iedere week gemaaid worden. Een dichte border met vaste planten en heesters kost minder onderhoud en levert een grotere bijdrage aan de biodiversiteit,
- Gebruik geen gif of kunstmest,
- Spit zo min mogelijk om het bodemleven niet te verstoren,
- Koppel de regenpijp van de woning af in een regenton of plaats een ondergrondse regenwatertank en gebruik regenwater om uw tuin water te geven,



- Geef alleen in het eerste jaar regelmatig water om de beplanting goed aan te laten slaan. Wees daarna spaarzaam met watergeven zodat planten dieper gaan wortelen en in drogere omstandigheden goed kunnen overleven,
- Laat de takken en uitgebloeide bloemhoofden van de planten zo lang mogelijk staan. Dit geeft een mooi beeld in de winter en zorgt voor voedsel voor bijvoorbeeld vogels. Knip rond half maart de planten weer kort en strooi het snoeisel uit over de bodem, dit zorgt ook weer voor bemesting van de grond.
- Knip uitgebloeide vaste planten en grassen pas in het voorjaar terug zodat insecten er in kunnen overwinteren,
- Laat bij het winterklaar maken van de tuin zoveel mogelijk de dorre bladeren en takken liggen als schuilplaats voor insecten en kleine dieren.

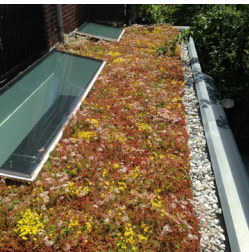
# Groene gevels en daken

Door groen toe te voegen aan gevels, muren, daken of pergola's draagt uw woning nog meer bij aan de natuurinclusiviteit. Het versterkt de natuur- en seizoenbeleving, vormt een schuil- en broedplek voor vogels en trekt insecten aan. Daarnaast vangt het groen het fijnstof af, absorbeert het omgevingsgeluid en koelt het de gevel.

Platte daken op de woning, garage en schuur lenen zich uitstekend voor het toepassen van een groendak. Een groendak reduceert hittestress, isoleert uw woning en slaat regenwater op. Het biedt voedsel voor insecten en vogels en ziet er bovendien mooi uit. Er zijn meerdere types mogelijk: een sedumdak bestaat uit minder plantensoorten en heeft weinig onderhoud nodig. Een kruidendak bestaat uit meerdere planten en is een echte insectentrekker, maar heeft iets meer onderhoud nodig.

Een groendak ziet er vanaf de bovenverdieping een stuk fraaier uit dan een zwart bitumen dak en kan prima gecombineerd worden met zonnepanelen. De beplanting is een goede warmteregelaar en beschermt de panelen zodat deze langer meegaan.

leg een groendak aan op platdak  
van uitbouw, garage, schuur of veranda



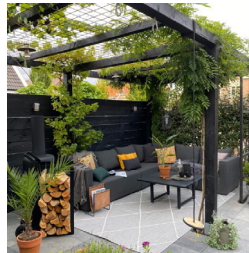
laat klimplanten tegen gevel of  
regenpijp groeien



leifruit groeit uitstekend voor een  
muurtje



pergola's en overkappingen lenen zich  
goed voor begroeiing door klimplanten



# Bouwen voor de dieren

Bij het ontwerp van uw woning kunnen verschillende maatregelen gelijk worden meegenomen in de architectuur zoals bijvoorbeeld een toegankelijke spouw. In de gevel, dak of goot kunnen nestkasten voor vogels, vleermuizen en bijen worden toegepast. Er zijn ook andere plekken aan of op uw woning die interessant zijn, zoals overstekken voor zwaluwen en de ruimte onder dakpannen voor huismussen. En als bewoner kunt u ook zelf nog nestkasten aan de gevel, in de tuin of achter een zonnepaneel ophangen.

Vleermuizen vormen een waardevolle schakel in het ecosysteem. Hun aanwezigheid is niet alleen bevorderlijk voor de biodiversiteit, maar ook voor mensen. Ze voeden zich namelijk o.a. met muggen en eikenprocessievlinders waardoor ze de overlast hiervan verminderen. De gierzwaluw vermindert de plaatselijke hinder van insecten behoorlijk en samen met de huismus en zwarte roodstaart zorgen ze voor de typische zomerse vogelgeluiden.

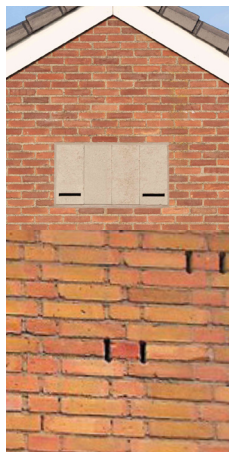
## Tips bij particuliere zelfbouw:

- Metsel in de gevel een vleermuiskast in of zorg voor een toegankelijke spouw door open stootvoegen toe te passen,
- Metsel een nestkast in voor één of meerdere vogels zoals bijvoorbeeld de huismus, gierzwaluw of koolmees,
- Metsel een bijenstein in,
- Maak een overstek waaronder vogels kunnen schuilen of nestelen,
- Leg de vogelschroot onder de dakpannen terug tot de derde panlat, zo kunnen huismussen er nog onder.

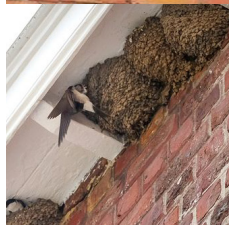
## Tips bij koop/huur:

- Voeg nestkasten toe op plekken aan de gevel of achter zonnepanelen,
- Vervang een dakpan door een vogeldakpan.

vleermuiskast

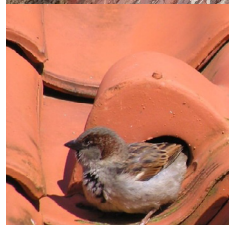


open stootvoeg



overstek met zwaluwnest

vogel dakpan



huismuskast



bijenstein



## HANDIGE LINKS:

[www.zwolle.nl/tips-en-trucs-voor-het-klimaatproof-maken-van-jouw-tuin](http://www.zwolle.nl/tips-en-trucs-voor-het-klimaatproof-maken-van-jouw-tuin)

[www.klimaatadaptatienederland.nl](http://www.klimaatadaptatienederland.nl)

[www.operatiesteenbreek.nl](http://www.operatiesteenbreek.nl)

[www.zwolle.groei.nl](http://www.zwolle.groei.nl)

[www.groeneloperzwolle.nl](http://www.groeneloperzwolle.nl)

[www.dakbloemenweide.nl](http://www.dakbloemenweide.nl)

[www.vogelbescherming.nl](http://www.vogelbescherming.nl)

[www.vlinderstichting.nl](http://www.vlinderstichting.nl)

[www.bijensterichting.nl](http://www.bijensterichting.nl)

[www.rainproof.nl](http://www.rainproof.nl)

[www.ivn.nl](http://www.ivn.nl)

Zwolle



Stadshagen  
jouw thuis

**MAAN**  
STEDENBOUW BEELDENDÉ KUNST LANDSCHAP ARCHITECTUUR