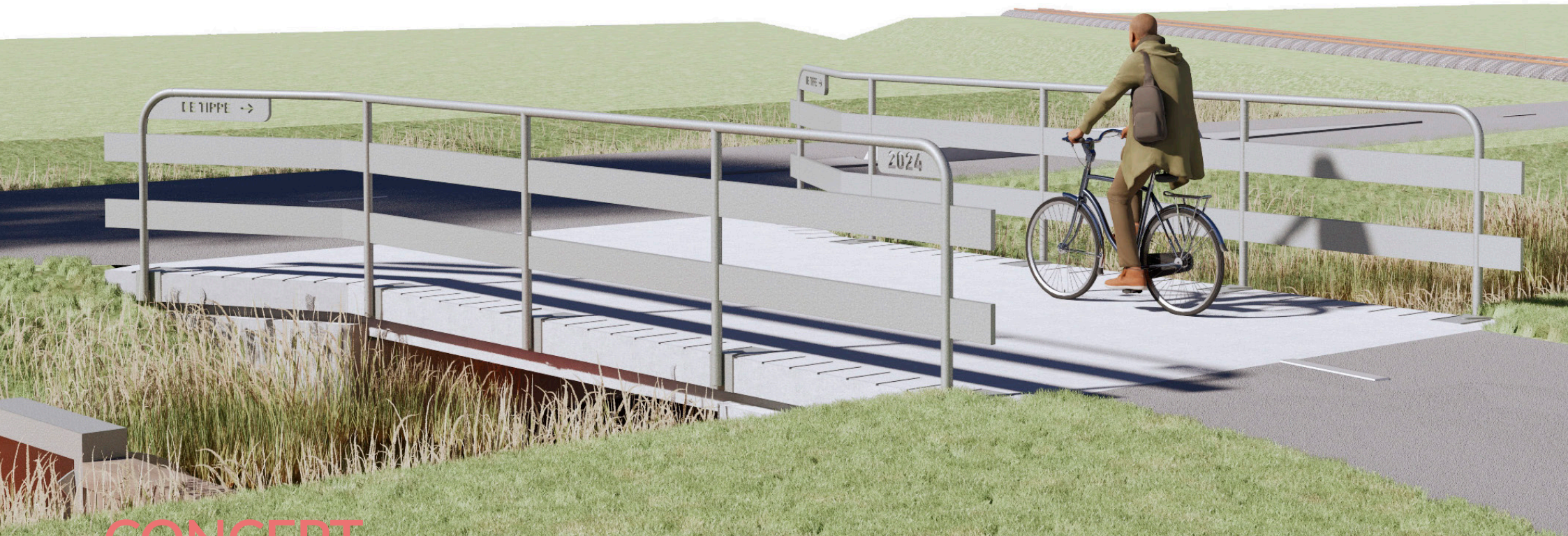


# VORMGEVINGSDOCUMENT

## KUNSTWERKEN DE TIPPE / SCHOLTENSTEEG

---



CONCEPT

OKTOBER 2023

**M A A N**  
STEDENBOUW · BEELDDE KUNST · LANDSCHAP · ARCHITECTUUR

Zwolle

## Inleiding De Tippe

De Tippe wordt de laatste te bouwen grote woonbuurt in Stadshagen. De circa 1300 nieuwe woningen en voorzieningen in De Tippe worden gebouwd aan de westzijde van Stadshagen, dicht bij de IJssel en naast de wijk Westenholte. Het wordt een unieke buurt waar het fijn wonen en werken is waarin iedereen kan meedoen. Dit is mede vastgelegd in 25% co-creatie: samenwerkingsvormen met (potentieel) toekomstige bewoners/gebruikers.

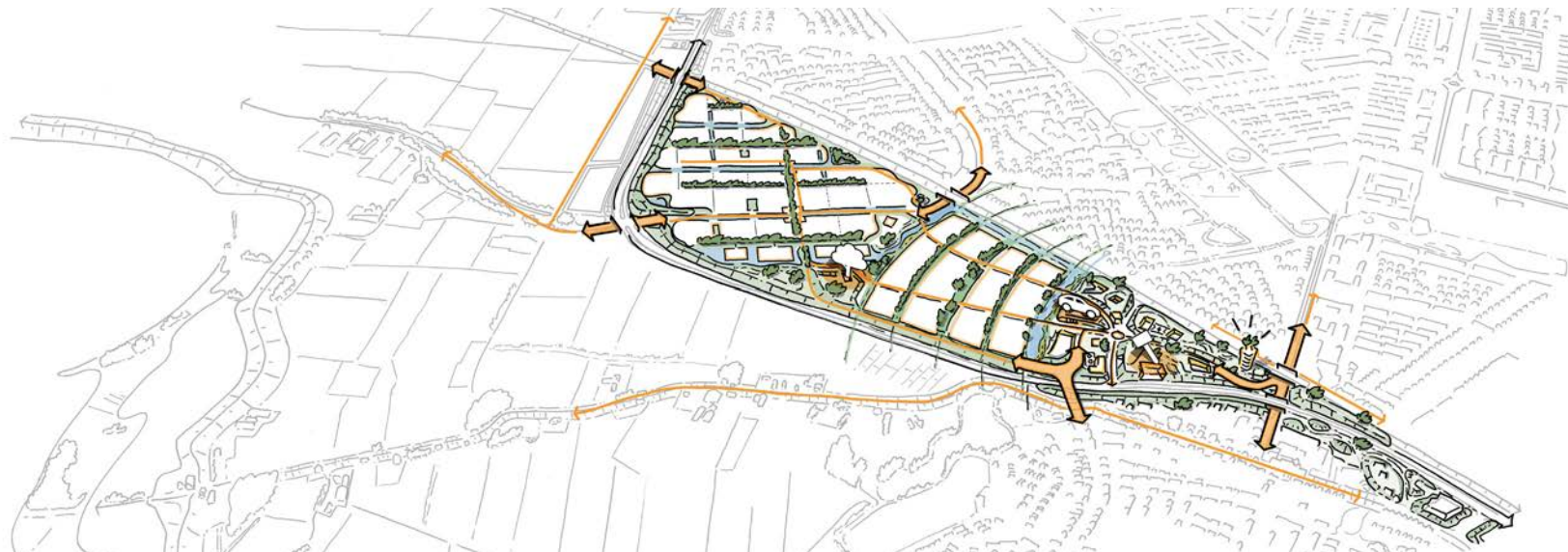
De ambitie van De Tippe is om gezamenlijk tot een duurzame leefomgeving te komen. Om hier toe te komen zijn er vijf hoofdthema's geïdentificeerd. De Tippe wordt een:

1. Klimaatadaptief buurschap
2. Energieneutraal buurschap
3. Circulair buurschap
4. Duurzaam bereikbaar buurschap
5. Sociaal inclusief buurschap

Daarnaast zijn ook de thema's *natuurinclusiviteit* en *gezonde stad* belangrijk.

### RUIMTELIJK RAAMWERK

De ambities zijn vertaald naar een raamwerk met daarin voldoende ruimte voor groen, water en langzaamverkeersverbindingen. In dit raamwerk zijn ook een aantal kunstwerken opgenomen. Dit document geeft inzicht in de ontwerputgangspunten van kunstwerken die zich in de wijk bevinden. De fietsbrug die de Tippe verbindt met Westenholte wordt in een apart document behandeld.



het raamwerk van De Tippe

## Inleiding kunstwerken

De bruggen in de Tippe vormen de basis voor een duurzaam bereikbare wijk met focus op comfortabele langzaamverkeersverbindingen. De overkoepelende ambities uit het ontwikkelplan van de Tippe vormen ook bij het ontwerp van de bruggen het uitgangspunt. Daarbij is een keuze gemaakt voor de meest relevante ambities voor kunstwerken, natuurinclusiviteit en circulariteit/duurzaamheid. Daarnaast is ook een extra ambitie toegevoegd voor één specifieke brug, het beleefbaar maken van de historie (de oude tankgracht). Het schema hiernaast toont in één oogopslag het spectrum van uitgangspunten, ambities en ontwerponderdelen van de bruggen.

Alle kunstwerken in de wijk de Tippe hebben drie gemeenschappelijke uitgangspunten die steeds op onderscheidende manier uiting geven aan de ambities. Allereest het dek, met minimale overspanning en breedte, geeft uiting aan de verbinding tussen de deelgebieden en de landhoofden leggen een relatie met de kruisende ecologische of historische route. Deze minimale afmetingen zorgen voor beperkt materiaalgebruik. Er wordt daarnaast gekeken naar de mogelijkheden voor het gebruik van gerecycled (geopolymeer) beton in de constructie of taludbekleding.

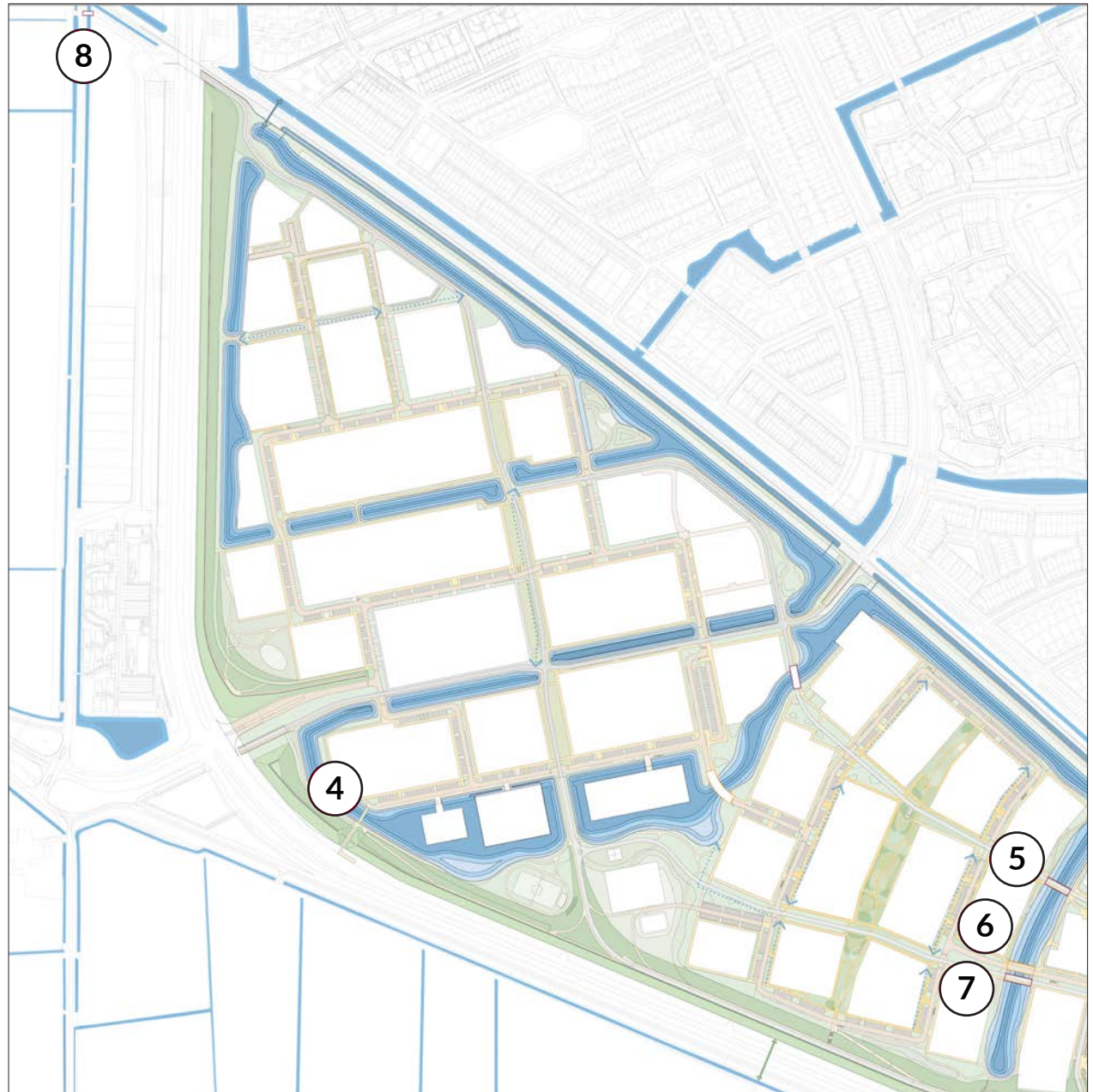
De inmiddels gerealiseerde verkeersbrug kruist als enige brug het historische tracé van tankgracht en het is dan ook de aangewezen locatie om een verwijzing naar dit historische relict op te nemen in het ontwerp. Het hekwerk geeft uiting aan de ambitie voor een beleefbare historie. Alle hekwerken zijn gegalvaniseerd en niet gepoedercoat en daardoor onderhoudsvrij en daarmee duurzaam. Verder wordt in de landhoofden metselwerk met terugliggende voeg gebruikt waardoor er ruimte wordt gecreëerd voor planten/mosgroei. De bruggen hebben allemaal ruimte voor een faunapassage.

Door het toepassen van deze overkoepelende ontwerpuitgangspunten vormen de bruggen één familie. Hoe deze ontwerpuitgangspunten per brug worden ingezet wordt in dit document per kunstwerk beschreven en beeldend gemaakt. Dit document geeft een overzicht van vijf kunstwerken. De andere twee kunstwerken in wijk zijn inmiddels gerealiseerd. Dit document vormt de basis voor de verdere uitwerking tot definitief ontwerp door de gemeente in samenwerking met een ingenieursbureau.

BOUWSTENEN BRUGGEN		
KENMERKEN	AMBITIES	ONTWERP ONDERDELEN
 overspanning	 klimaatadaptief	 brugdek
 breedte / profiel	 circulair	 leuning
gebruik  fiets	 duurzaam bereikbaar	 landhoofd
 voetganger	 natuurinclusief	 keerwand
 auto	 beleefbare historie	

## Kunstwerken

4. 225\_K12 Voetgangersbrug - Weidepark
5. 225\_K17 Fietsbrug - de Singel
6. 225\_K18 Autobrug - de Singel
7. 225\_K19 Fietsbrug - de Singel
8. 225\_K021 Fietsbrug Scholtensteeg



## K12 Voetgangersbrug Weidepark

Deze voetgangersbrug komt voort uit de ontwerputgangspunten van de familie. Het is een eenvoudige stalen brug met minimaal materiaalgebruik. Het talud onder de brug biedt ruimte voor een natuurlijke faunapassage.

### Ontwerputgangspunten

- Gegalvaniseerd hekwerk en brugdek zonder poedercoating waardoor geen onderhoud nodig is
- Slijtlaag op de brug in kleur van het toeleidend voetpad
- Jaartal als los element opgenomen in de leuning

### Brugdek

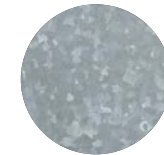


Beton



Slijtlaag  
in kleur van  
toeleidend  
voetpad

### Leuning



Gegalvaniseerd  
staal

### Landhoofd



Beton

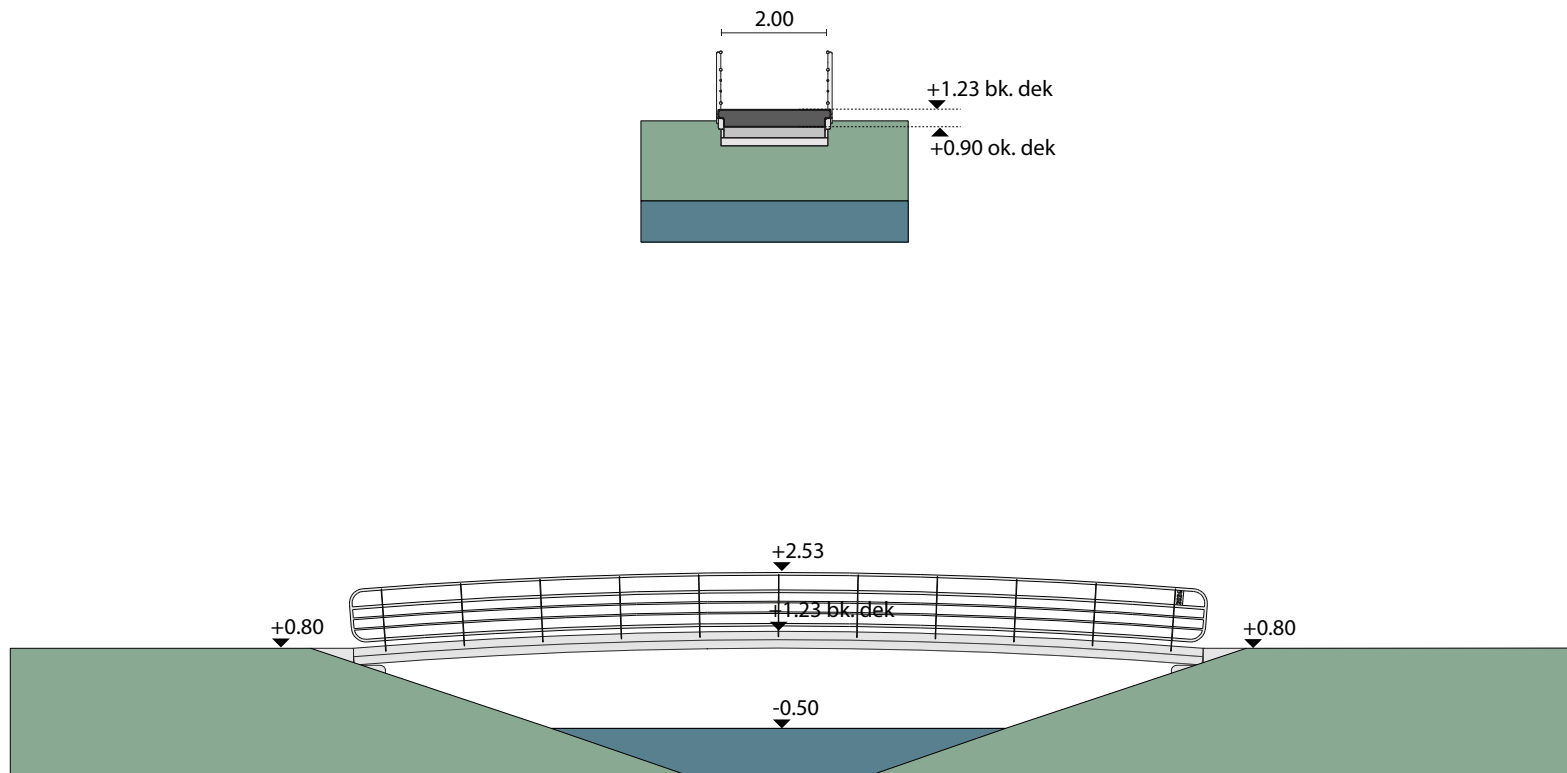
## K12 Voetgangersbrug Weidepark impressie



## K12 Voetgangersbrug Weidepark impressie

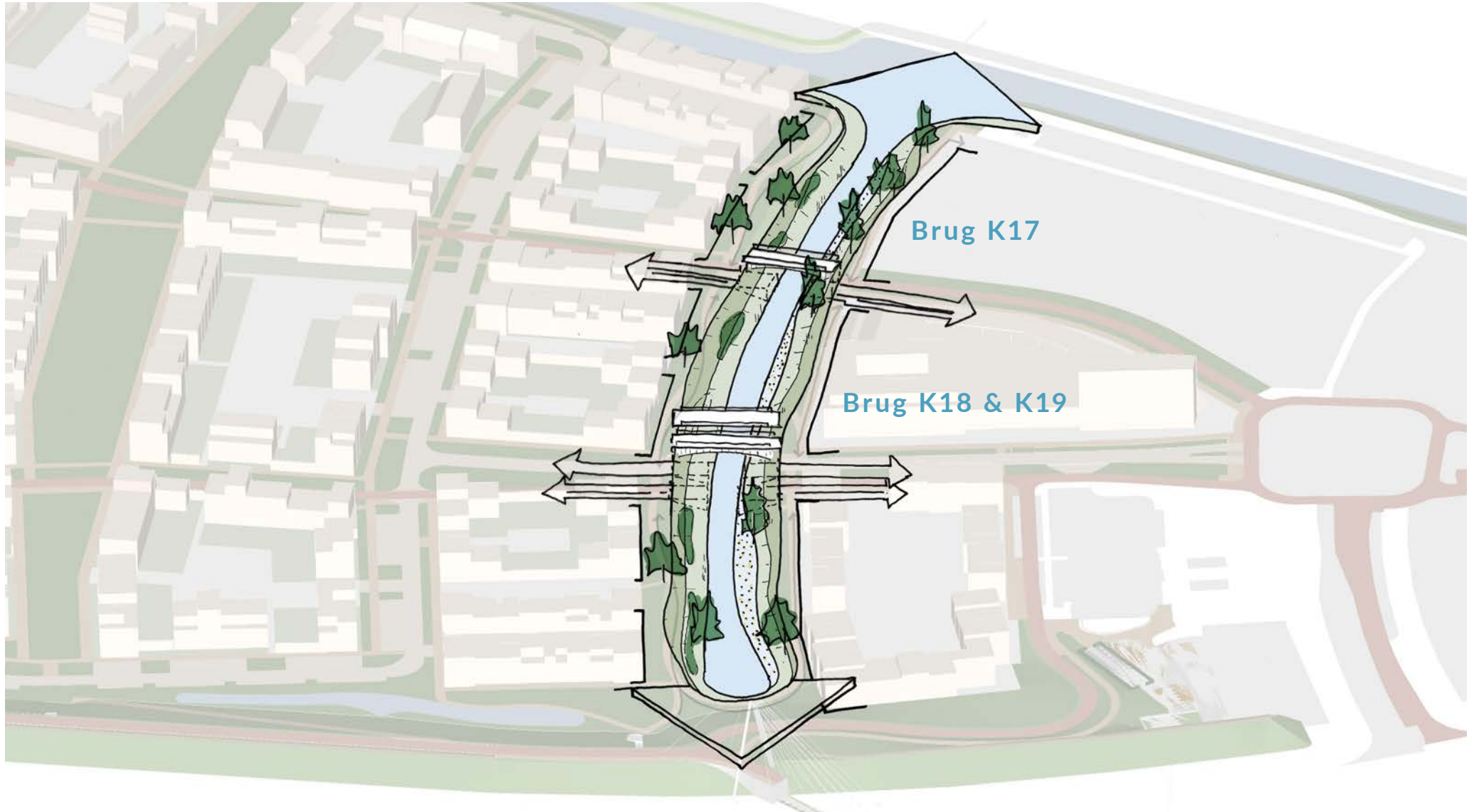


## K12 Voetgangersbrug Weidepark aanzichten





## Landschappelijke context en inpassing De Stadssingel



## K17 Fietsbrug - de Singel concept

Deze brug combineert in het ontwerp de stedenbouwkundige uitgangspunten van een singel met de ecologische route die onder de brug loopt. De metselwerk landhoofden worden een halve meter vanaf de waterlijn geplaatst om de overspanning te minimaliseren en het singelprofiel te benadrukken. De halve meter talud biedt ruimte voor een natuurlijke faunapassage.

### Ontwerpuitgangspunten

- Minder materiaalgebruik door minimale overspanning en breedte van het brugdek
- Gegalaniseerd hekwerk zonder poedercoating waardoor beperkt onderhoud nodig is
- Metselwerk met terugliggende voeg ter bevordering van plantengroei
- Betonnen fietspad loopt door op de brug
- Elementenverharding van het voetpad loopt door op de brug
- Jaartal als los element opgenomen in de leuning

### Brugdek



Ligger  
Beton



Voetpad  
DF Ourens  
Vandersanden

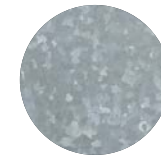


Fietspad  
Beton



Trottoirband  
Beton opstort

### Leuning



Gegalaniseerd  
staal

### Landhoofd



Beton



Metselwerk  
Vandersanden  
Akita - lichte  
voeg

---

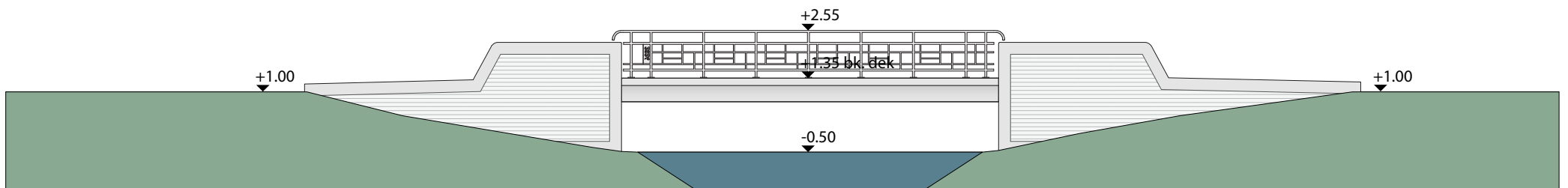
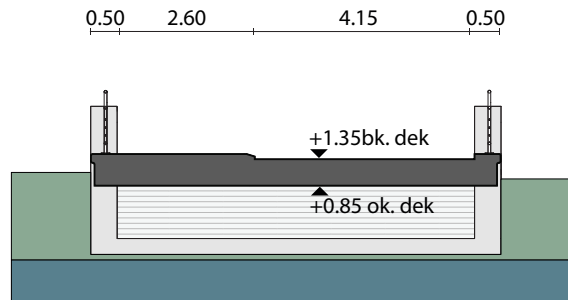
## K17 Fietsbrug - de Singel concept



## K17 Fietsbrug - de Singel concept



# K17 Fietsbrug - de Singel aanzichten



## K18 Autobrug en K19 Fietsbrug - de Singel concept

Deze brug combineert in het ontwerp de stedenbouwkundige uitgangspunten van een singel met de ecologische route die onder de brug loopt. De metselwerk landhoofden worden een halve meter vanaf de waterlijn geplaatst om de overspanning te minimaliseren en het singelprofiel te benadrukken. De halve meter talud biedt ruimte voor een natuurlijke faunapassage.

### Ontwerputgangspunten

- Minder materiaalgebruik door minimale overspanning en breedte van het brugdek
- Gegalvaniseerd hekwerk zonder poedercoating waardoor beperkt onderhoud nodig is
- Metselwerk met terugliggende voeg ter bevordering van plantengroei
- Betonnen fietspad loopt door op de brug
- Elementenverharding van het voetpad loopt door op de brug
- Jaartal als los element opgenomen in de leuning

### Brugdek



Ligger  
Beton



Voetpad  
DF Ourense  
Vandersanden



Rijweg  
DF Ravenna  
Wienerberger

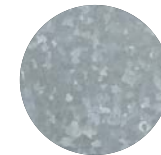


Fietspad  
Beton



Trottoirband  
Beton opstort

### Leuning



Gegalvaniseerd  
staal

### Landhoofd



Beton

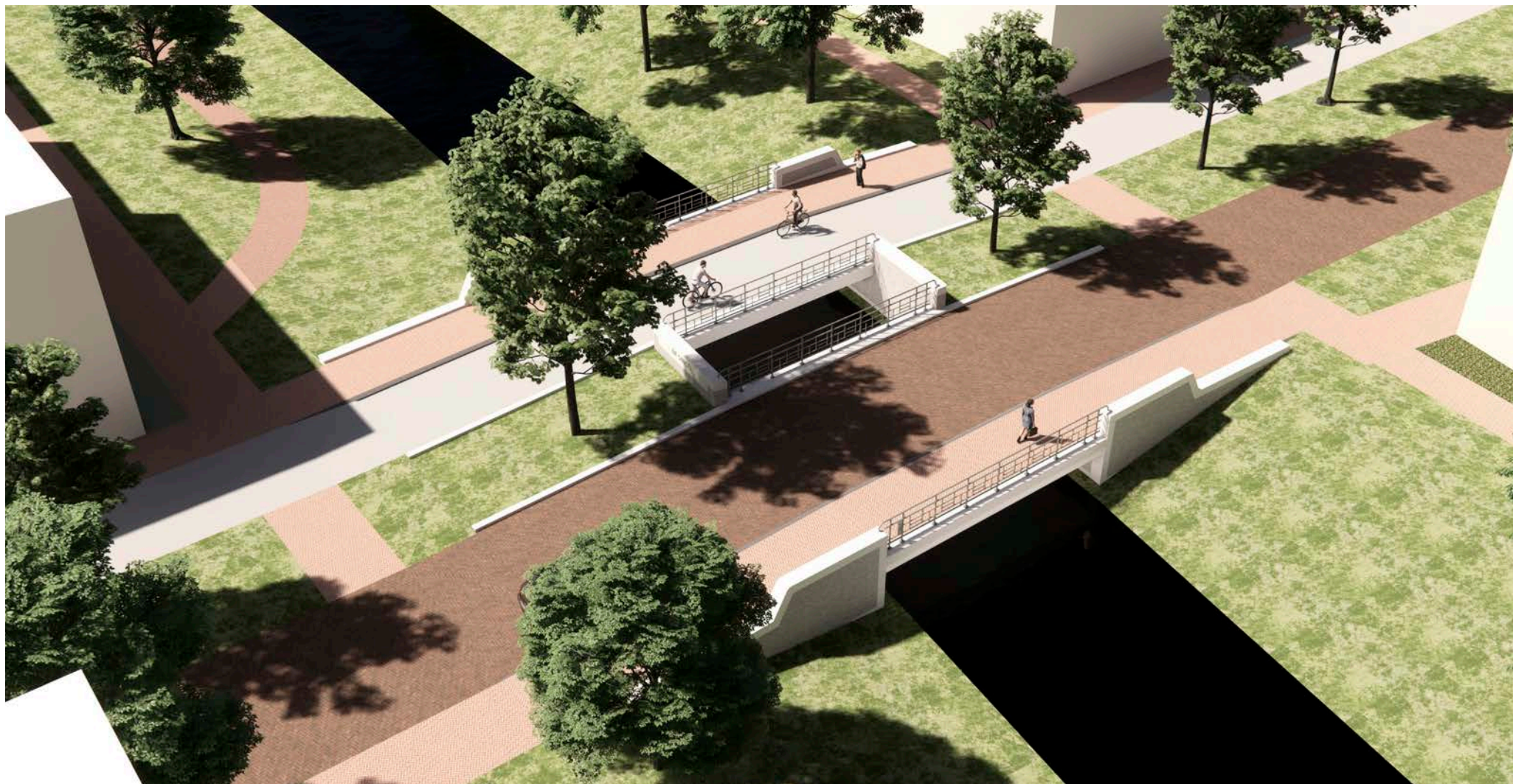


Metselwerk  
Vandersanden  
Akita - lichte  
voeg

## K18 Autobrug en K19 Fietsbrug - de Singel impressie



## K18 Autobrug en K19 Fietsbrug - de Singel impressie





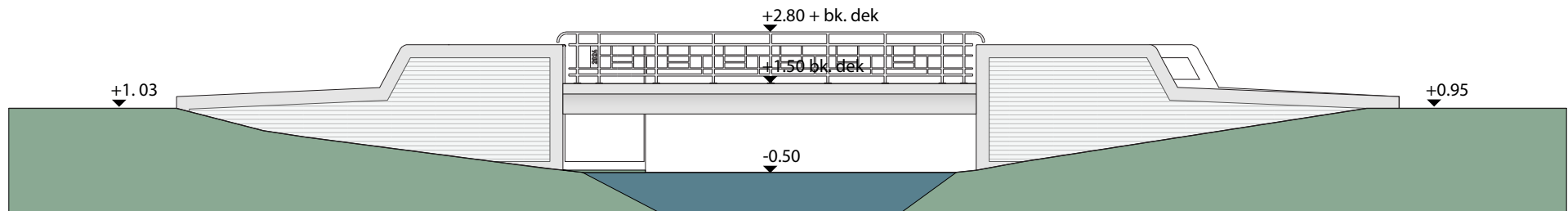
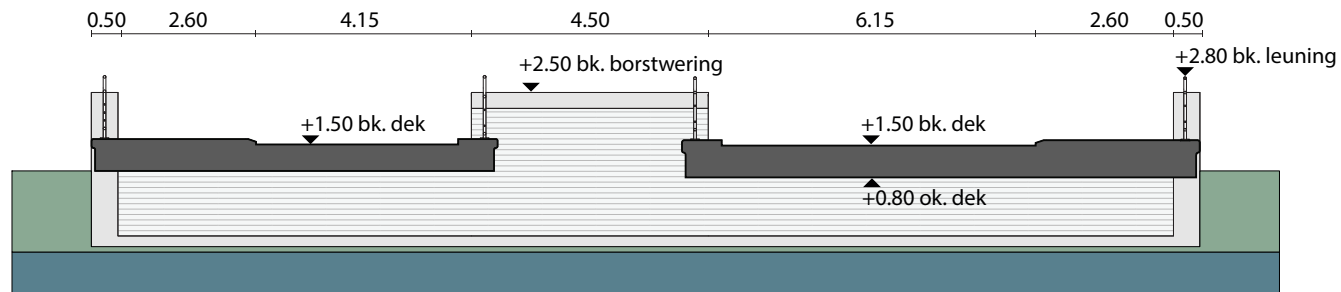
## K18 Autobrug en K19 Fietsbrug - de Singel impressie



## K18 Autobrug en K19 Fietsbrug - de Singel impressie



## K18 Autobrug en K19 Fietsbrug - de Singel aanzichten



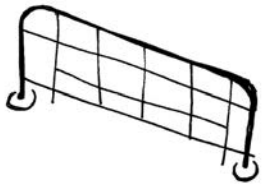
## K021 Fietsbrug Scholtensteeg / concept

De Scholtensteegbrug vormt de overgang tussen de nieuwbouwwijk De Tippe en de Mastenbroekpolder. Op deze plek gaat de gebouwde omgeving over in het landschappelijke. Zo ook in het ontwerp waar de twee vormtalen samenkomen en zichtbaar worden. De fietsbrug heeft zowel kenmerken van de bruggenfamilie gelegen in De Tippe als bruggen gelegen in het landschappelijk gebied de Mastenbroekpolder.

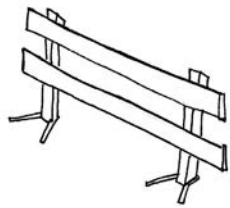
De brug is opgebouwd uit een betonnen dek en betonnen landhoofden. De landhoofden worden op de waterlijn geplaatst om zo de overspanning te minimaliseren. De stalen leuning is gegalvaniseerd zonder poedercoat.

### Ontwerppunten

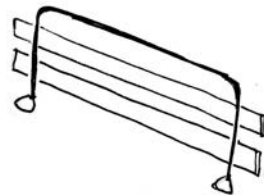
- Vormgegeven naar specifieke locatie
- Minder materiaalgebruik door minimale overspanning en breedte van het brugdek
- Gegalvaniseerd hekwerk zonder poedercoating waardoor geen onderhoud nodig is



Leuning bruggen De Tippe



Leuning landschappelijk gebied



Leuning Scholtensteenbrug

### Brugdek

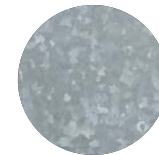


Ligger  
Beton



Fietspad  
Beton

### Leuning



Gegalvaniseerd  
staal

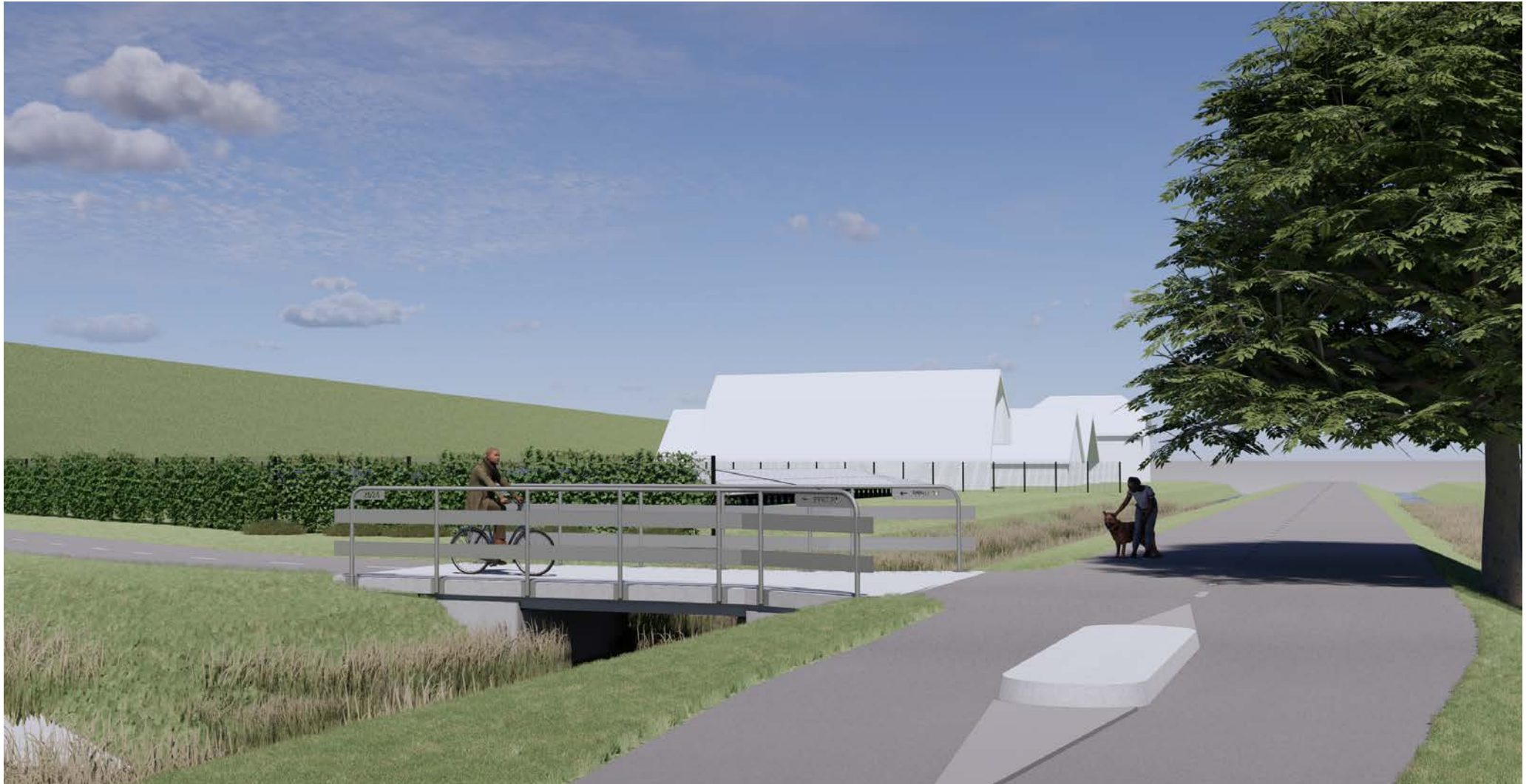
### Landhoofd



Beton

---

## K021 Fietsbrug Scholtensteeg / concept



---

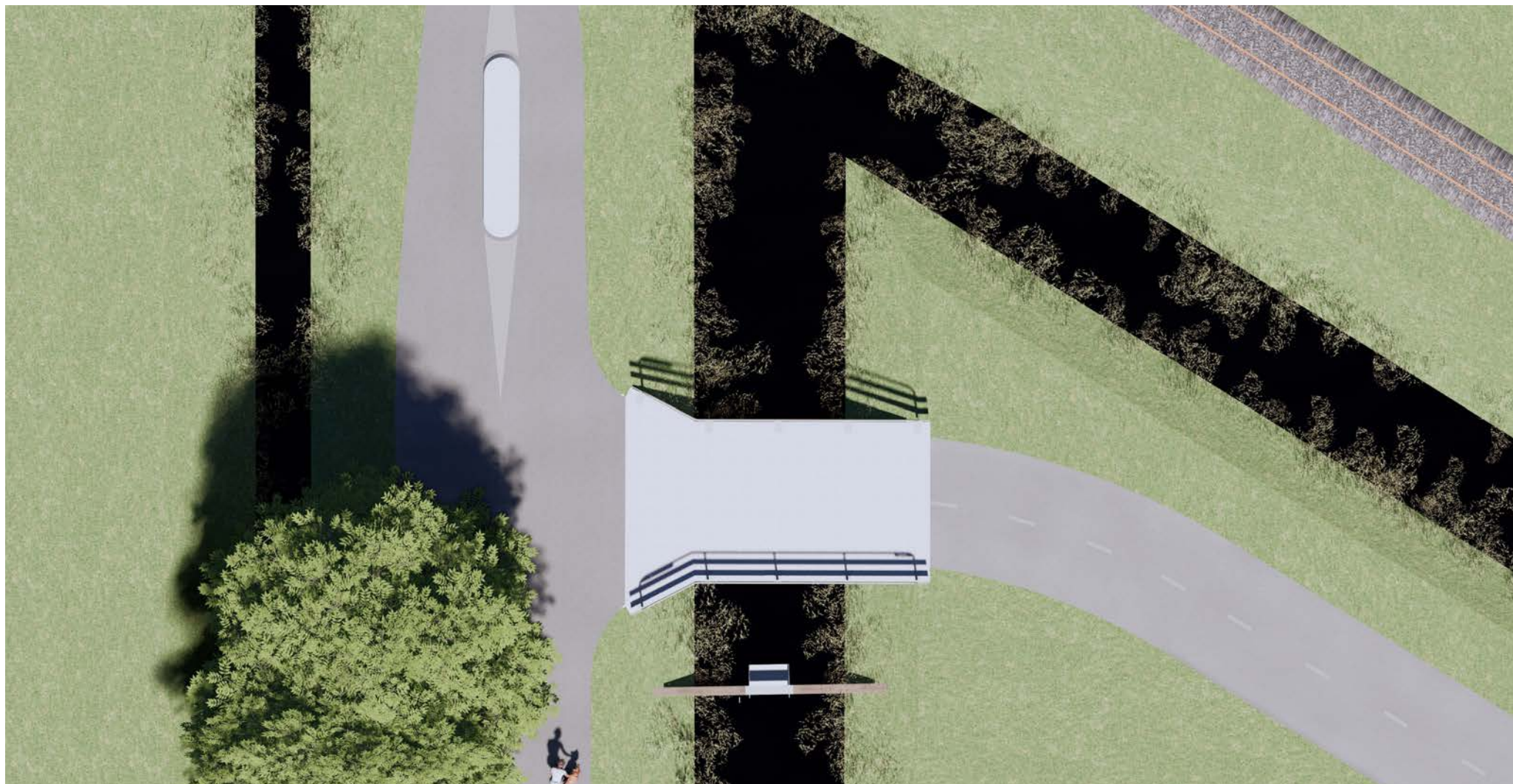
## K021 Fietsbrug Scholtensteeg / concept



K021 Fietsbrug Scholtensteeg / concept



K021 Fietsbrug Scholtensteeg / concept





# K021 Fietsbrug Scholtensteeg / aanzichten

